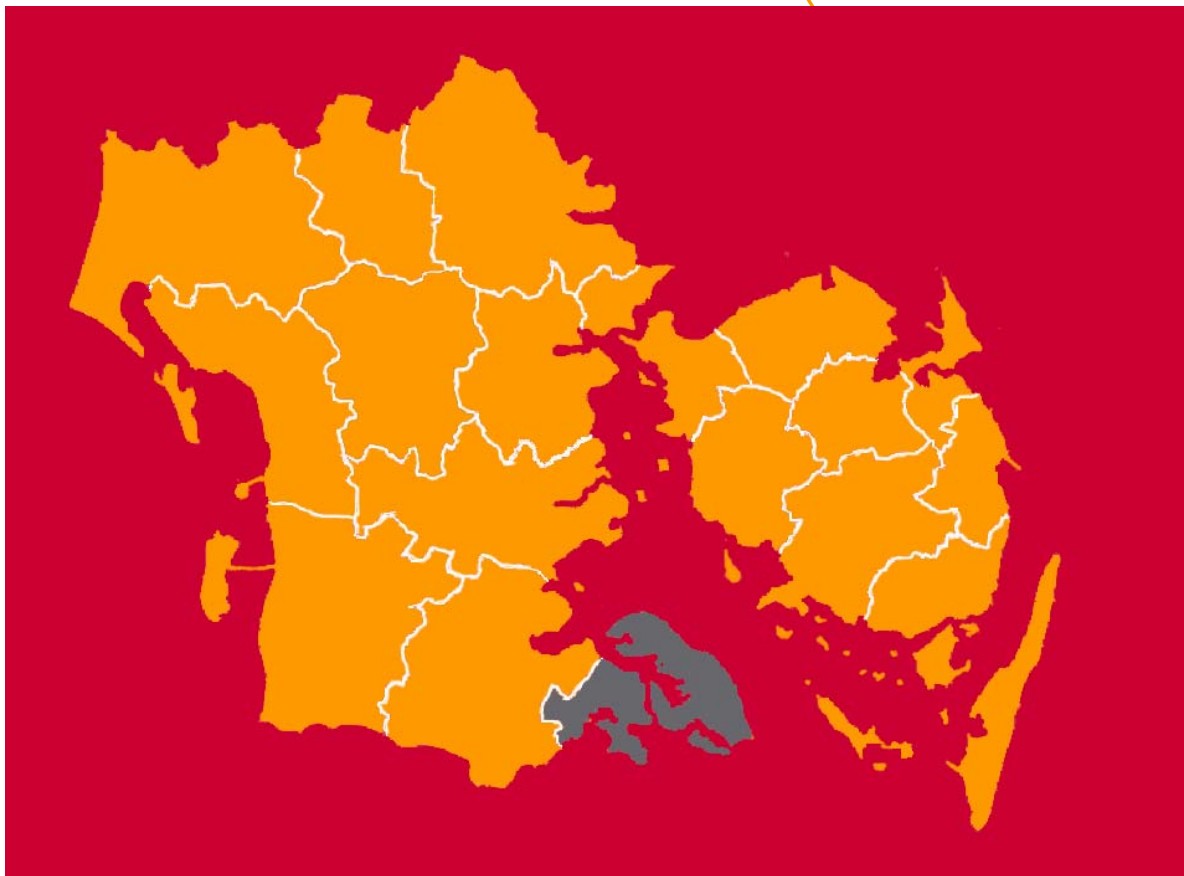


Analyse af de permanent forsørgede i Sønderborg Kommune

udvikling, indsats, potentialer



Februar 2011

Udarbejdet af Mploy for
Beskæftigelsesregion Syddanmark

Forord

I Danmark har vi en udvikling med færre i arbejdsstyrken og stadig flere på permanente offentlige ydelse. At forebygge og begrænse tilgangen af borgere på permanente ydelser er en fælles udfordring for hovedparten af kommunerne i Syddanmark.

For at understøtte kommunernes arbejde med denne udfordring, har Beskæftigelsesregion Syddanmark i samarbejde med Odense, Nordfyn, Tønder og Sønderborg Kommuner igangsat et fælles analyse- og udviklingsprojekt.

Projektet består af flere elementer:

- Kvantitativ registerbaseret analyse
- Sagsgennemgang
- Interviews med ledere og medarbejdere i jobcentrene
- Typologisering af borgere i risiko for at ende på permanente ydelser
- Afvikling af lokale seminarer

De fire første elementer har udgjort baggrundsmaterialet for de lokale seminarer og skal understøtte det videre arbejde med målsætninger, planer og indsatser for en forandring, hvor flere borgere med risiko for at ende på permanente offentlige ydelser kan gives et alternativ, som helt eller delvist fører dem tilbage i job.

På baggrund af projektet er der udarbejdet 4 lokale rapporter, en for hvert af de deltagende jobcentre, samt en regional rapport med fokus på hele Syddanmark.

Rapporterne indeholder en række statistiske data, som er suppleret med viden og erfaringer fra de øvrige delelementer i projektet. Derudover indeholder rapportererne bud på potentialer og anbefalinger i forhold til udvikling og styrkelse af kommunernes fremadrettede indsats på området.

Det er Beskæftigelsesregionens håb, at rapporten kan danne afsæt for og understøtte Sønderborg Kommunes videre arbejde med at forebygge og begrænse antallet af borgere på permanente forsørgelsesydelse.

Med venlig hilsen



Karl Schmidt
Regionsdirektør

Indholdsfortegnelse

1. Indledning og sammenfatning	1
1.1. Indledning	1
1.2. Sammenfatning af analysens hovedresultater.....	3
1.3. anbefalinger	8
2. Udviklingen i antallet af permanent forsørgede	11
2.1. Stigning i antal permanent forsørgede i Sønderborg i de senere år.....	11
2.2. Højere andel af permanent forsørgede blandt befolkningen.....	12
2.3. Betydningen af demografiske ændringer for udviklingen	13
2.4. Betydning af flyttemønstre for udviklingen	14
2.5. Udviklingen afspejler et højt niveau i antallet af nytilkendelser	15
2.6. Gruppen af permanent forsørgede kommer typisk fra kontanthjælp og sygedagpenge	17
3. De permanent forsørgede i Sønderborg Kommune	18
3.1. Gruppens karakteristika: Køn, alder og herkomst	18
3.2. Førtidspension og diagnoser	19
4. Borgernes vej til permanente forsørgelsesydelse	21
4.1. Tilgang til fleksjob – fra hvilke ydelser og fra hvilke brancher?	21
4.2. Brancher og fleksjob.....	22
4.3. Tilgang og afgang fra ledighedsydelse	24
4.4. Borgernes vej til førtidspension.....	25
4.5. Tilgang af kontanthjælpsmodtagere	26
4.6. Tilgang af sygedagpengemodtagere	27
4.7. Typologier af borgere i risiko for permanent forsørgelse.....	29
5. Indsatsen for at begrænse permanent forsørgelse	35
5.1. Arbejdsmarkedsrettede tiltag forud for førtidspension.....	36
5.2. Aktive tilbud til modtagere af ledighedsydelse	37
5.3. Indsatsen for indsatsklare kontanthjælpsmodtagere	38
5.4. Indsatsen for sygedagpengemodtagere	40
5.5. Øvrige data om indsatsen fra sagsgennemgangen	42
6. Potentialer for udvikling af indsatsen i Sønderborg	43
7. Bilag 1: Data og dataindsamling	46
8. Bilag 2: Beregningseksempler på fremtidig udvikling	47
9. Bilag 3: Fremskrivning mod år 2025	49

1. Indledning og sammenfatning

1.1. Indledning

Beskæftigelsesministeren har med det nye ministermål for 2011 valgt at sætte særlig fokus på jobcentrenes indsats for at begrænse antallet af personer på permanente forsørgelsesydelse.

Ministerens mål 2:

Jobcentre skal sikre, at antallet af personer på permanente forsørgelsesordninger (ledighedsydelse, fleksjob og førtidspension) begrænses mest muligt.

En aktiv og målrettet indsats for at begrænse antallet af personer på permanente forsørgelsesydelse er vigtig af flere grunde.

For det første står Danmark overfor en betydelig arbejdsstyrkeudfordring. Det er derfor centralt, at flest mulige borgere fastholdes i en tilknytning til arbejdsmarkedet og ikke placeres på en permanent forsørgelsesydelse uden for arbejdsstyrken eller i udkanten af arbejdsstyrken.

For det andet kan tilkendelse af permanent forsørgelse betyde en marginalisering af den enkelte borger, hvor borgeren permanent mister tilknytningen til arbejdsmarkedet og dermed det netværk, de sociale relationer og de økonomiske muligheder mv., der knytter sig til et aktivt arbejdsliv.

For det tredje har antallet af borgere på permanente forsørgelsesydelse langsigtede og betydelige konsekvenser for samfundsøkonomien herunder økonomien i den enkelte kommune.

For det fjerde er antallet af personer på permanente forsørgelsesydelse på landsplan steget igennem de seneste år. En udvikling, der er bekymrende på baggrund af ovennævnte.

Borgernes retssikkerhed og regler om bevilling af permanente ydelser

Kommunens tilkendelse af de permanente ydelser til borgerne er reguleret i den samlede beskæftigelseslovgivning. Kommunens sagsbehandling af sagerne er helt overordnet reguleret i retssikkerhedsloven, hvor principper for borgernes rettigheder og kommunens administration beskrives.

Det vil f.eks. følge af disse principper, at kommunen skal træffe afgørelse om bevilling af førtidspension, når det er dokumenteret, at borgerens arbejdsevne er varigt nedsat, og at borgeren ikke kan forsørge sig selv gennem arbejde. Det betyder, at en reduktion i antallet af bevillinger af førtidspensioner (og bevillinger af fleksjob) ikke kan tage udgangspunkt i en ændring i den bevillingsmæssige praksis – men skal udspringe af ændringer i indsats og tilbud.

Af reglerne om de tre permanente ydelser fremgår:

Førtidspension

Det er en betingelse for at få førtidspension, at borgerens arbejdsevne er varigt nedsat, og at nedsættelsen er af et sådant omfang, at borgeren uanset mulighederne for støtte efter den sociale eller anden lovgivning, herunder beskæftigelse i fleksjob, ikke vil være i stand til at blive selvforsørgende ved indtægtsgivende arbejde. Det skal være klart, at arbejdsevnen ikke kan forbedres på nogen måde.

Det følger herudover af lovgivningen, at kommunen skal behandle en henvendelse om førtidspension forhold til alle de muligheder, der findes for at yde hjælp efter den sociale lovgivning i overensstemmelse med retssikkerhedslovens bestemmelser.

Fleksjob

Fleksjob bevilges på tilsvarende måde til borgere, som ligeledes har en varigt nedsat arbejdsevne, men hvor der er tale om en restarbejdsevne, der kan udnyttes erhvervsmæssigt. Det skal være klart, at arbejdsevnen ikke kan forbedres på nogen måde.

Ledighedsydelse

Ledighedsydelse er i princippet en ydelse, der gives til fleksjobvisiterede, som er ledige – enten fordi de venter på deres første fleksjob, eller fordi de har mistet deres fleksjob.

Udfordringen i Sønderborg Kommune

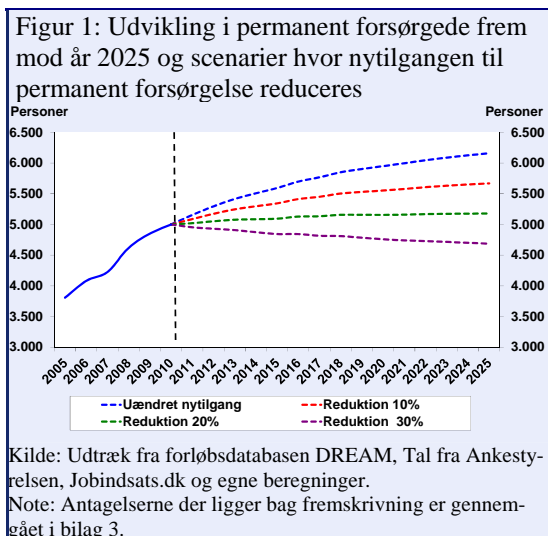
I Sønderborg Kommune er antallet af permanent forsørgede steget med ca. 800 personer siden 2007. I alt var der i 2010 ca. 5000 personer, som modtog permanente forsørgelsesydelse i Sønderborg Kommune.

Fortsætter de seneste års udvikling vil antallet af permanent forsørgede i Sønderborg Kommune nærme sig 6.200 personer i år 2025, jf. figur 1. Stigningen skyldes dels antallet af nytilkendelser og dels, at de personer der tilkendes en permanent forsørgelsesydelse typisk vil være mange år på ydelsen. Afgangen fra gruppen af personer på permanente forsørgelsesydelse er begrænset. Afgangen er typisk personer, der når en alder, hvor de overgår til folkepension.

Skal antallet af personer på permanent forsørgelsesydelse i Sønderborg Kommune fastholdes på det nuværende niveau på ca. 5.000 personer, kræver det en reduktion i nytilkendelserne på over 20 pct. frem mod 2025.

Og skal der opnås et fald i antallet af personer på permanente forsørgelsesydelse i Sønderborg Kommune, skal der ske en reduktion i antallet af nytilkendelser med 30 pct.

Som nævnt ovenfor har udviklingen i antallet af personer på permanente forsørgelsesydelse stor betydning for kommunens økonomi.



I tabel 1 er vist en fremskrivning af Sønderborg Kommunes udgifter til permanent forsørgelse i 2015 - alt efter om tilgangen til permanent forsørgelse er uændret, eller om det lykkes at reducere nytilgangen.

Tabel 1: Kommunale udgifter til permanent forsørgelse i Sønderborg i 2010 og i 2015 under forskellige scenarier

Økonomi	Årlig udgift per fuldtidsperson	Udgift 2010	Udgift 2015			
			Uændret	Reduk. 10%	Reduk. 20%	Reduk. 30%
Førtidspension	83.560 kr.	319 mio. kr.	352 mio. kr.	339 mio. kr.	327 mio. kr.	314 mio. kr.
Fleksjob	59.123 kr.	54 mio. kr.	60 mio. kr.	56 mio. kr.	52 mio. kr.	48 mio. kr.
Ledighedsydelse	119.234 kr.	33 mio. kr.	44 mio. kr.	40 mio. kr.	36 mio. kr.	31 mio. kr.
Udgift i alt	81.113 kr.	406 mio. kr.	456 mio. kr.	435 mio. kr.	415 mio. kr.	394 mio. kr.

Kilde: Udtræk fra beskæftigelsesministeriets forløbsdatabase DREAM, Tal fra Ankestyrelsen, Jobindsats.dk og egne beregninger.

Anm.: Udgifterne er i faste priser. Enhedsudgiften til fleksjobmodtagere er oplyst af Jobcenter Sønderborg og dækker den gruppe, der modtager 2/3 tilskud. Dermed er de viste udgifter til fleksjobmodtagere en anelse højere end de reelle udgifter.

Ved en uændret tilgang til permanente forsørgelsesydelse i Sønderborg Kommune vil kommunens udgifter i 2015 være steget med ca. 50 mio. kr. i forhold til 2010. Det er især udgifterne til ledighedsydelse og fleksjob, der vil vokse.

Sønderborg Kommune står således overfor en betydelig udfordring i forhold til at vende de seneste års stigning i antallet af personer på permanent forsørgelsesydelse.

Skal antallet af *personer* på permanente forsørgelsesydelse holdes på det nuværende niveau, kræver det en reduktion i nytilkendelser på over 20 pct. frem til 2025. Og skal *udgifterne* holdes på det nuværende niveau, kræver det tilsvarende en reduktion i nytilkendelser på mere end 20 pct. frem til 2015.

Som nævnt indledningsvis er nærværende analyse tænkt som et bidrag og input til Sønderborg Kommunes arbejde med at udvikle indsatsen for at begrænse antallet af personer på permanente forsørgelsesydelse mest muligt.

1.2. Sammenfatning af analysens hovedresultater

I nedenstående er de centrale resultater af de forskellige analyse- og udviklingsaktiviteter kort beskrevet og gennemgået. I sammenfatningen indgår således data fra den registerbaserede analyse, fra sagsgennemgangen, fra de gennemførte interviews og fra seminardagen.

Stigning på 900 personer på permanente forsørgelsesydelse

I alt var der i juni 2010 ca. 5.000 personer, som modtog permanente forsørgelsesydelse i Sønderborg Kommune. Heraf 3.800 på førtidspension, 900 i fleksjob og 300 på ledighedsydelse.

Antallet af personer på permanente forsørgelsesydelse i Sønderborg Kommune er steget med ca. 900 personer siden 2007. Det er særligt antallet af fleksjobmodtagere (390) og førtidspensionister (380) som er steget i perioden. Samlet er antallet af permanent forsørgede steget med 20 pct. i perioden.

Relativ stor stigning i antallet af personer på permanente forsørgelsesydelse

Andelen af befolkningen på permanente forsørgelsesydelse i Sønderborg er lidt mindre (10,2 %) end andelen i Skive (10,4 pct.) og Odsherred (13,1 pct.), men større

end gennemsnittet af sammenligningskommunerne (9,3 pct.) og hele landet (8,5 pct.).

Stigningen i antallet af personer på permanente forsørgelsesydelse i Sønderborg Kommune har været lidt større end i sammenligningskommunerne og på landsplan, men stigningen er mindre end stigningen i Syddjurs Kommune.

Sønderborg Kommune hører til blandt de kommuner, som har haft en stor tilgang og samtidig har en høj andel af befolkningen på permanente forsørgelsesydelse.

Stigningen skyldes nytilkendelser af fleksjob og førtidspension

Analysen viser, at stigningen i antallet af permanent forsørgede i Sønderborg Kommune ikke kan forklares ved, at befolkningen er blevet ældre og at flere derfor modtager permanent forsørgelse. Ligeledes kan stigningen ikke forklares ved tilflytning af personer på permanente forsørgelsesydelse fra andre kommuner.

De seneste års stigning i antallet af permanent forsørgede i Sønderborg Kommune skal derfor findes i en stigning i antallet af nytilkendelser til de permanente ydelser.

De permanent forsørgede kommer fra kontanthjælp og sygedagpenge

49 pct. af de personer der tilkendes en permanent forsørgelsesydelse i Sønderborg Kommune kommer fra sygedagpenge, 22 pct. kommer fra kontanthjælp og ca. 28 pct. kommer fra en ikke-offentlig forsørgelse.

En lidt større andel af kontanthjælpsmodtagerne og sygedagpengemodtagerne i Sønderborg Kommune ender på en permanent forsørgelsesydelse end i sammenligningskommunerne. Tilgangen fra henholdsvis kontanthjælp og sygedagpenge betyder, at jobcentres indsats for disse grupper har stor betydning for den fremtidige udvikling i antallet af personer på permanente forsørgelsesydelse.

En begrænsning i antallet af permanent forsørgede kræver en tidlig indsats

Analysen viser, at en begrænsning i antallet af borgere, der ender på en permanent forsørgelse forudsætter, at indsatsen er tidlig, forebyggende og ressourcefokuseret. Personer på kontanthjælp og sygedagpenge, der er i risiko for at blive permanent forsørgede, kan med fordel identificeres tidligt og herefter modtage målrettede tilbud, som har til formål at vende den truende udvikling og i stedet fastholde personen på arbejdsmarkedet.

Kvinder, de over 50 årige og indvandrere er overrepræsenteret

57 pct. af de permanent forsørgede er kvinder. De over 50 årige udgør over halvdelen af de permanent forsørgede. De unge under 30 år udgør kun 5 pct. af de permanent forsørgede. 10 pct. af de permanent forsørgede er indvandrere med oprindelse fra ikke-vestligt land.

Udviklingen i gruppen af permanent forsørgede i de seneste år har været karakteriseret ved, at der har været en markant lavere stigning i antallet af permanent forsørgede blandt de unge under 30 år (0,2 procentpoint) end blandt de øvrige målgrupper (ca. 2 procentpoint).

Særlig udfordring med indvandrere fra ikke-vestlige lande

Antallet af indvandrere fra ikke-vestlige lande på permanente forsørgelsesydelse er steget markant (4,7 procentpoint) siden 2007.

Indvandrere med oprindelse i ikke-vestlige lande udgør ca. 5 pct. af befolkningen i den erhvervsaktive alder i Sønderborg, men godt 10 pct. af alle modtagere af permanent forsørgelse. Overrepræsentation af indvandrere fra ikke-vestlige lande gælder kun i forhold til førtidspension og fleksjob. Indvandrere er således underrepræsenteret blandt personer på ledighedsydelse.

Flere førtidspensioner med sammenhæng til psykiske diagnoser

En borger bliver tilkendt førtidspension på baggrund af en – i realiteten – ophævet arbejdsevne, hvortil der oftest er knyttet en diagnose.

Godt halvdelen af alle nytilkendelser af førtidspension i 2009 i Sønderborg Kommune havde sammenhæng med psykiske diagnoser, mens det tilsvarende tal i år 2000 kun var 30 pct. Antallet af tilkendelser med sammenhæng til bevægeapparatlidelser, hjertekarsygdomme og sygdomme i nervesystem og sanseorganer har været stabilt siden år 2000.

Mønsteret med den høje andel, der tilkendes førtidspension på baggrund af en psykisk diagnose, ses i hele landet, hvor 49 pct. af nytilkendte førtidspensionister tilgår ydelsen på baggrund af en psykisk diagnose.

Mange fleksjobbere kommer fra den offentlige sektor

Den offentlige sektor er en vigtig fødekilde for personer, der ender i fleksjob, og den offentlige sektor etablerer på den anden side også mange fleksjob.

Det kunne indikere, at Sønderborg Kommune som arbejdsgiver selv udgør en vigtig fødekilde til fleksjobtilkendelse.

Typologier for personer der er i risiko for at ende på permanent forsørgelse

Analyserne, sagsgennemgangene og de gennemførte interviews i de fire projektkommuner viser, at der kan udarbejdes en række typologier for de personer, der er i risiko for at ende på permanente forsørgelsesydelse. Ud fra data, der stammer fra det samlede analyse- og udviklingsprojekt, er der udarbejdet 8 typologier:

Gruppe 1: Faglærte og ufaglærte over 40 år med fysiske lidelser

Personer i gruppen er typisk karakteriseret ved enten at have lidelser i bevægeapparatet som følge af nedslidning eller sygdomme i indre organer. I nogle tilfælde støder der psykiske problemer til som følge af sygdomsforløbet. Kan være vanskelig at motivere til jobskift eller omskoling. Har en række ressourcer der kan bygges på i form af lang erhvervs erfaring, uddannelse, netværk på arbejdsmarkedet, positiv arbejdsidentitet, ofte et godt personligt netværk.

Gruppe 2: Kvinder med diffuse trætheds- og smertelidelser

Personer i gruppen er typisk karakteriseret ved at have en ustabil tilknytning til arbejdsmarkedet gennem en længere periode via skift mellem job, sygedagpenge og ledighed. Har ofte depression, angst, stress, diffuse smertelidelser. Vil ofte være personlig usikker og har et ønske om at få lov til at være i fred og er ikke motiveret for at deltage i aktivitet. Har ofte en række ressourcer i form af erfaring fra arbejdsmarkedet, uddannelse, familie mv.

Gruppe 3: Indvandrere med anden etnisk baggrund end dansk

Personer i gruppen er karakteriseret ved at bestå af indvandrere, primært kvinder, i aldersgruppen 30-60 år med lange perioder på kontanthjælp, typisk uden uddannelse, dårlige dansk kundskaber, begrænset tilknytning til arbejdsmarkedet og forskellige psykiske og/eller psykosomatiske lidelser. Gruppen ser ikke nødvendigvis sig selv som en del af arbejdsmarkedet.

Gruppe 4: Mænd med misbrugsproblemer

Personer i gruppen er karakteriseret ved at være mænd – ofte over 40 år – der har misbrug af alkohol og/eller stoffer. Har typisk historisk haft skiftende og ustabil tilknytning til arbejdsmarkedet og har ofte en længere forudgående periode på kontanthjælp. Misbruget har ofte et omfang, hvor det er uforeneligt med at varetage et job. Misbruget vil ofte være kombineret med fysiske eller psykiske problemer. Personen vil ofte have begrænset beskæftigelsesmæssigt og personligt netværk. Kan have ressourcer i form af tidligere jobberfaring og har i udgangspunkt en positiv arbejdsidentitet.

Gruppe 5: Unge med psykiske lidelser, eksklusiv psykotiske lidelser

Personer i gruppen er karakteriseret ved at være unge under 30 år med psykiske lidelser (eksklusiv psykotiske lidelser) og er typisk karakteriseret ved at være faldet fra en uddannelse, de har et begrænset netværk, har begrænset erfaring fra arbejdsmarkedet, manglende selvtillid, og der er ofte en grad af misbrug. Vil ofte have ressourcer i form af interesser, der kan opdyrkes og føres over i uddannelse eller job.

Gruppe 6: Flygtninge med posttraumatisk stresslidelse (PTSD)

Personer der er flygtninge og som har oplevelser fra krig, totur, forfølgelse mv. Personerne har forskellige grader af posttraumatisk stresslidelse. Vil ofte have ressourcer i form af mangeårig tilknytning til arbejdsmarkedet i hjemlandet og/eller i Danmark, har ofte gode dansk kundskaber og et vel fungerende netværk.

Gruppe 7: Personer med svære sindslidelser

Personer der har svære sindslidelser. Der vil ofte være tale om unge, der har diagnose på en psykisk sygdom (psykoser, bipolar sygdom, skizofreni mv.) inden det fyldte 18. år.

Gruppe 8: Unge med alvorlige fysiske og/eller psykiske handicap

Personer med alvorlige fysiske og/eller psykiske handicap. Der vil ofte være tale om unge med handicap der gør dem ude af stand til at forsørge sig selv.

Visse målgrupper udfordrer i forhold til indsats og tilbudsvifte

I de afviklede interviews og seminarer er der især peget på to målgrupper, som udfordrer jobcentrets indsats og den tilbudsvifte jobcentret har til rådighed. Det gælder personer – ikke mindst unge – med psykiske lidelser samt kontanthjælpsmodtagere, som har brug for en meget håndholdt og individuelt tilrettelagt indsats.

Aktivering af sygedagpengemodtagere i ca. halvdelen af tiden forud for permanent forsørgelse

Sagsgennemgangen viser, at sygedagpengemodtagere, der ender på en permanent forsørgelsesydelse i Sønderborg Kommune, har været i aktive tilbud ca. halvdelen af tiden fra de starter på sygedagpenge til de overgår til en permanent forsørgelsesydelse.

Mindre aktivering af personer, der senere ender på førtidspension

De personer, der ender med at modtage førtidspension, har modtaget relativt mindre aktivering forud for tilkendelsen af førtidspension end dem der ender på fleksjob eller ledighedsydelse.

Personer, der ender på førtidspension, har modtaget tilbud i 32 pct. af tiden før tilkendelsen af førtidspension, mens fleksjobvisiteret har modtaget tilbud 59 pct. af tiden og ledighedsydelsesmodtagere 66 pct. af tiden før tilkendelse af fleksjob.

Forholdsvis mange virksomhedsrettede forløb til sygedagpengemodtagerne forud for permanent forsørgelse

Analysen af sagsgennemgangen viser, at over halvdelen af sygedagpengemodtagerne har fået tilbud om praktik forud for tilkendelse af en permanent ydelse. 19 pct. af sygedagpengemodtagerne, der ender på permanent forsørgelse, har været delvis raskmeldt i sygeperioden. Sønderborg Kommune anvender generelt værktøjet ”delvis raskmelding” i stigende omfang i sygedagpengesagerne.

Dialog og koordinering med andre forvaltninger i kommunen og eksterne

Analysen af sagsgennemgangen viser, at dialogen og samspillet mellem jobcentret og andre afdelinger i kommunen kan udvikles, således at den indsats, der ydes i jobcentret, på misbrugsområdet og i forhold til sociallovgivningen, i endnu højere grad samordnes i forhold til mål, forløb og aktiviteter. Der er ikke identificeret en konkret strategi i tilbudsafgivelsen omhandlende koordinering i aktivitet og helbredsafklaring/behandling.

Derudover peger analysen på, at samarbejdet og samspillet med sundhedssystemet om bl.a. behandlingstilbud til personer med psykiske lidelser med fordel kan udvikles og forbedres.

1.3. anbefalinger

Det er vurderingen, at de gennemførte analyse- og udviklingsaktiviteter har afdækket en række forskellige muligheder og potentialer for at udvikle indsatsen i Sønderborg Kommune i forhold til at begrænse tilgangen til permanent forsørgelsesydelse.

Med afsæt i de afdækkede potentialer er der i nedenstående formuleret en række anbefalinger, der peger på forskellige muligheder for at udvikle og styrke Sønderborg Kommunes indsats på området.

Det er håbet, at anbefalingerne kan være et udgangspunkt for og input til Sønderborg Kommunes videre overvejelser om hvilke initiativer, der skal igangsættes. Og herunder i hvilken rækkefølge og i hvilket tempo anbefalingerne eventuelt skal igangsættes.

Der er både formuleret anbefalinger, der retter sig mod det overordnede politiske og strategiske niveau og mod det mere operationelle og indsatsmæssige niveau.

Formulering af en samlet og tværgående målsætning for indsatsen

Analysen viser, at der er et potentiale i, at flere af kommunens forvaltninger arbejder med udgangspunkt i og frem mod et fælles mål og fælles resultatkrav.

Det vurderes, at succes i indsatsen for at nedbringe antallet af borgere på permanente ydelser beror på, at Sønderborg Kommune på en række områder lykkes med at udarbejde og arbejde efter fælles, interne mål.

Anbefaling 1: En samlet politisk målsætning i Sønderborg Kommune

Det anbefales:

- At der udarbejdes en samlet politisk målsætning for at nedbringe antallet af borgere på permanente ydelser. Målsætningen kan omfatte den indsats, der skal ydes af flere aktører for at nå målet f.eks. jobcentret, socialpsykiatrien og det øvrige sociale område.
- At det med afsæt i det fælles mål beskrives, hvem der er ansvarlig for hvilke opgaver og hvordan der kan tilrettelægges en sammenhængende og koordineret indsats på tværs af de forskellige forvaltninger.

Investering i at begrænse tilgangen til permanente forsørgelsesydelser

Analysen viser, at udgifterne til permanente forsørgelsesydelser i Sønderborg vil stige markant i de kommende år, hvis det ikke lykkes at sikre en opbremsning i nytildkendelserne af permanente forsørgelsesydelser.

Der vurderes derfor, at være et potentiale i at investere i at udvikle og styrke indsatsen for at forebygge og begrænse antallet af personer, der overgår til permanente forsørgelsesydelser.

Anbefaling 2: Investeringsplan

Det anbefales:

- At det overvejes at udarbejde en investeringsplan i ft., hvordan indsatsen kan udvikles og styrkes med henblik på at begrænse tilgangen til permanente forsørgelsesydelser
- At en eventuel investeringsplan tager stilling til hvilke mål der skal sættes for investere-

ringen og afkastet af investeringen, hvilke målgrupper der skal sættes på, hvilke elementer der skal udvikles i indsatsen, hvor hurtigt der skal være et afkast, og hvordan der skal følges op på investeringsplanen mv.

Udvikling af det eksterne samarbejde

Analysen viser, at der i en række situationer er problemer med at få den beskæftigelsesrettede indsats i jobcentret til at køre parallelt med en udredning og behandling i sundhedssystemet.

Det vurderes derfor, at der kan være et potentiale i at udvikle dialogen og samarbejdet med det regionale sundhedsvæsen omkring specielt borgere med psykiske lidelser. Og at der kan være et tilsvarende potentiale i at fortsætte og udvikle den etablerede dialog med de lokale praktiserende læger.

Anbefaling 3: Udvikling af det eksterne samarbejde

Det anbefales:

- At det overvejes om der er behov for og gevinster ved at indlede en tættere dialog med Region Syddanmark om mulighederne for udredning og behandling i sundhedssystemet parallelt med den beskæftigelsesrettede indsats i jobcentret.
- At det allerede etablerede samarbejde med lægerne fortsættes og udvikles yderligere

Den virksomhedsrettede indsats

Analysen viser, at der i forhold til de vigtigste fødekilder til permanent forsørgelse - kontanthjælpsområdet og sygedagpengeområdet – er mulighed for at udvide anvendelsen af virksomhedsrettede tilbud.

Det vurderes, at disse tilbudstyper kan anvendes mere til de borgere, som er i risiko for at komme på permanent forsørgelse og at tilbuddene er effektive i forhold til at støtte borgere frem mod job.

Anbefaling 4: Udvikling af den virksomhedsrettede indsats

Det anbefales:

- At Jobcentret arbejder på at udvide mulighederne for at etablere pladser til praktikker og optræning på virksomhedscentre i private og offentlige virksomheder
- At der fokuseres yderligere på arbejdsfastholdelse og delvise raskmeldinger
- At brugen af værktøjer som virksomhedsrevalidering, arbejdspladsindretning og personlig assistanceordninger udvides i forhold til risikoborgere

Udvikling af jobcentrets indsats

I analysen er der peget på forskellige behov og muligheder for at udvikle jobcentrets indsats for borgere, der er i risiko for at ende på permanente forsørgelsesydelse.

Der er bl.a. muligheder for i endnu højere grad at arbejde med en udvikling af et ressourcefokus og herunder arbejde med en udvikling af borgerens eget arbejdsmarkedsperspektiv og ansvar.

Anbefaling 5: Udvikling af jobcentrets indsats

Det anbefales:

- At jobcentret overvejer om der skal arbejdes videre med at:
 - Sikre et større ressourcefokus i tilgangen til borgere, der er risiko for permanente forsørgelsesydelse
 - Sikre en endnu tidligere identifikation og indsats for personer i risiko for permanente forsørgelsesydelse
 - Udvikle nye metoder og tilbud målrettet særlig udvalgte grupper af borgere

Fortsat arbejde med forandringsteorier og aktivitets- og tidsplan

Det samlede forløb – herunder seminardagen – har vist, at Jobcentret har ambitioner og ideer i forhold til at udvikle indsatsen for at undgå permanent forsørgelse. Der er fokus på mulighederne.

Anbefaling 6: Tidsplan og forandringsteorier

Det anbefales:

- At der udarbejdes operationelle mål for indsatsen for at begrænse antallet af borgere på permanente ydelser
- At der udarbejdes en tids- og aktivitetsplan for udviklingsinitiativer på området
- At der arbejdes videre fra seminaret med at opstille forandringsteorier for de målgrupper, der i udgangspunktet er i risiko for at ende på en permanent forsørgelsesydelse

2. Udviklingen i antallet af permanent forsørgede

I dette afsnit belyses de seneste års udvikling i antallet af permanent forsørgede borgere i Sønderborg set i forhold til udviklingen i sammenlignelige kommuner.

Analysen viser følgende hovedresultater:

- Antallet af personer på permanent offentlig forsørgelse har været stigende i Sønderborg Kommune de seneste år
- Stigningen i antallet hænger sammen med en stigning i nye tilkendelser af permanent forsørgelse, som overstiger afgang fra målgruppen
- Stigningen i Sønderborg er større end i sammenligningskommunerne og på landsplan
- Udviklingen med et stigende antal permanent forsørgede kan ikke forklares ved demografiske forhold i Sønderborg, dvs. befolkningens alderssammensætning
- Udviklingen skyldes heller ikke at der sker en tilflytning udefra af personer med permanente forsørgelsesydelse til Sønderborg
- Udviklingen afspejler en stigning i antallet af nytilkendelser til fleksjob og ledighedsydelse

I det følgende uddybes de ovenstående resultater:

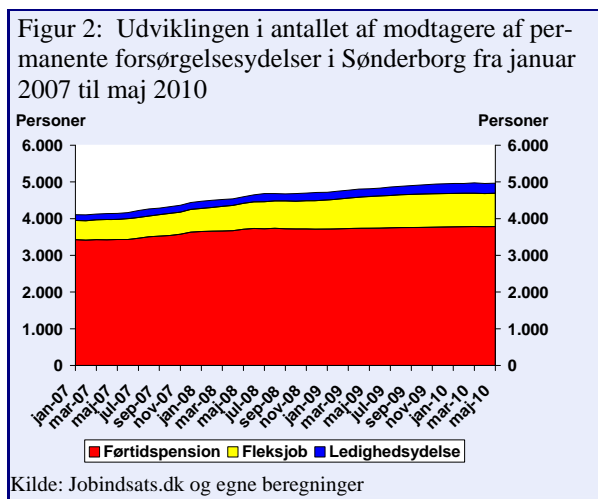
2.1. Stigning i antal permanent forsørgede i Sønderborg i de senere år

I løbet af de seneste 3 år er antallet af permanent forsørgede i Sønderborg Kommune steget med knap 900 personer, jf. Figur 2.

I alt var der i juni 2010 ca. 5.000 personer, som modtog permanente forsørgelsesydelse omfattende:

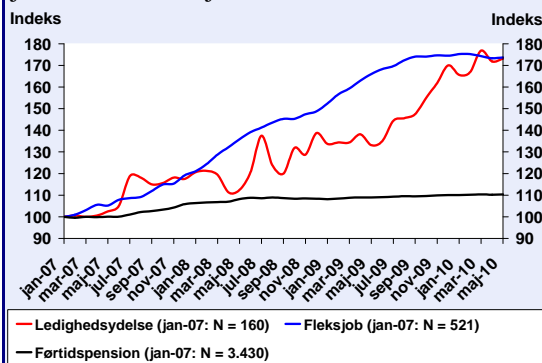
- 3.800 modtagere af førtidspension
- 900 ansatte i fleksjob
- 300 ledighedsydelsesmodtagere.

Stigningen er fundet sted i alle ydelsesgrupperne, men målt i absolutte tal er det særligt antallet af førtidspensionister og fleksjobbere, der er steget.



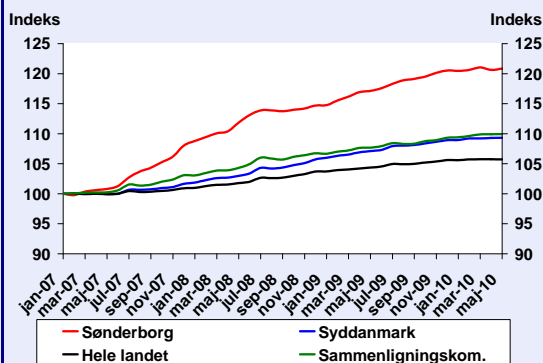
Samlet er antallet af permanent forsørgede steget med 21,3 pct. i perioden. Udviklingen dækker over en stigning i antallet af førtidspensionister på ca. 10 pct. og en stigning i antallet af både ledighedsydelsesmodtagere og fleksjobbere på mere end 70 pct., jf. figur 3.

Figur 3: Indekseret udvikling i antallet af modtagere af hhv. førtidspension, ledighedsydelse og personer beskæftiget i fleksjob i Sønderborg fra januar 2007 til maj 2010



Kilde: Jobindsats.dk og egne beregninger
Anm.: Januar 2007 = Indeks 100

Figur 4: Indekseret udviklingen i antallet af modtagere af permanente forsørgelsesydelse i Sønderborg, Syddanmark og sammenlignelige kommuner



Kilde: Jobindsats.dk og egne beregninger
Anm.: Januar 2007 = Indeks 100

Stigningen i antallet af modtagere af permanente forsørgelsesydelse har samtidig været markant større i Sønderborg end i sammenligningskommunerne såvel som hele landet, jf. figur 4. I forhold til udviklingen i hele landet har stigningen været over dobbelt så kraftig i Sønderborg.

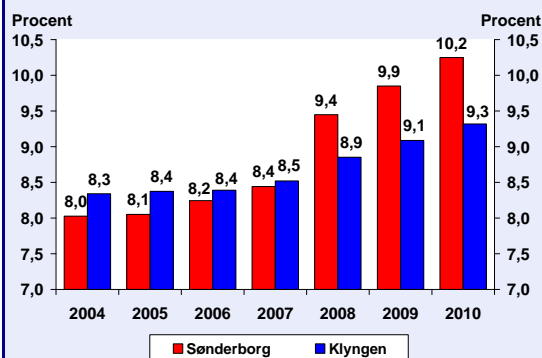
2.2. Højere andel af permanent forsørgede blandt befolkningen

Den aktuelle stigning har betydet, at andelen af befolkningen i Sønderborg Kommune som modtager permanent forsørgelse er vokset fra 8,3 pct. i 2007 til 10,2 pct. i 2010, jf. figur 5. Stigningen i antallet af permanente ydelsesmodtagere i befolkningen har endvidere været kraftigere i Sønderborg end i sammenligningskommunerne.

Sønderborg har samtidig væsentligt flere permanent forsørgede blandt befolkningen end i gennemsnittet for sammenligningskommunerne og i hele landet, jf. figur 6.

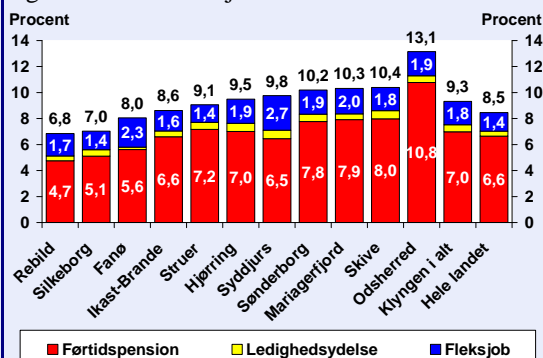
I Sønderborg er der således væsentligt flere i befolkningen (10,2 pct.) som modtager permanente ydelser end i Rebild (6,8 pct.), Silkeborg (7 pct.) eller Ikast-Brande (8 pct.). Til gengæld har Sønderborg en lidt mindre andel på permanent forsørgelse end i Skive og en meget mindre andel end i Odsherred.

Figur 5: Udviklingen i andelen af befolkningen (16-64) på permanent forsørgelse



Kilde: Jobindsats.dk og egne beregninger
Anm.: Januar 2007 = Indeks 100

Figur 6: Andelen af borgere i den erhvervsaktive alder (16-64 år) der modtager permanente forsørgelsesydelse i Sønderborg og sammenlignelige kommuner i maj 2010



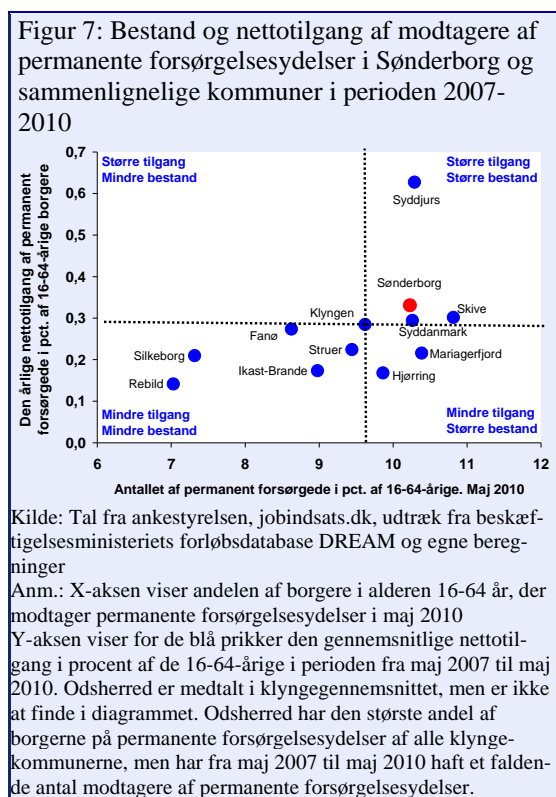
Kilde: Jobindsats.dk, Danmarks Statistik og egne beregninger

Særligt har Sønderborg en højere andel af førtidspensionister i befolkningen (8 pct.) end i sammenligningskommunerne (7 pct.) og på landsplan (6,6 pct.)

Samlet set hører Sønderborg til blandt de kommuner, som de seneste år både har oplevet en større tilgang af permanente ydelsesmodtagere og samtidig også har en høj andel af ydelsesmodtagere blandt befolkningen, jf. figur 7.

Det ses af figur 7, at Sønderborg Kommune både med hensyn til tilgang og niveauet for antallet af permanente forsørgelsesmodtagere ligger højere end gennemsnittet for sammenligningskommunerne og hele landet.

Sønderborg Kommune har dermed en forholdsvis stor udfordring i de kommende år i forhold til at imødegå udviklingen med det voksende antal permanent forsørgede.



2.3. Betydningen af demografiske ændringer for udviklingen

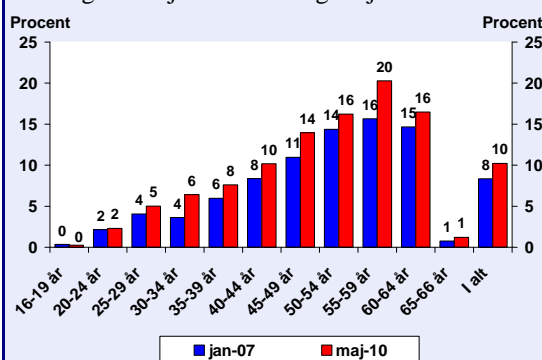
En mulig forklaring på det stigende antal permanent forsørgede i Sønderborg kan være, at befolkningen er blevet ældre, og at flere derfor modtager permanent forsørgelse.

Ældre borgere er således i højere grad permanent forsørgede end yngre. Mens en fjerdedel af befolkningen i Sønderborg mellem 55-60 år modtager permanente ydelser, så gælder det kun 2 pct. af befolkningen mellem 25-30 år, jf. figur 9. Det hænger naturligvis sammen med, at ældre ofte har flere helbredsproblemer og kan være mere nedslidte end unge efter mange år på arbejdsmarkedet.

Figur 8 viser, at andelen af befolkningen i Sønderborg, der modtager permanente forsørgelsesydelse, er steget for alle aldersgrupper, men er steget mere for de ældre end yngre.

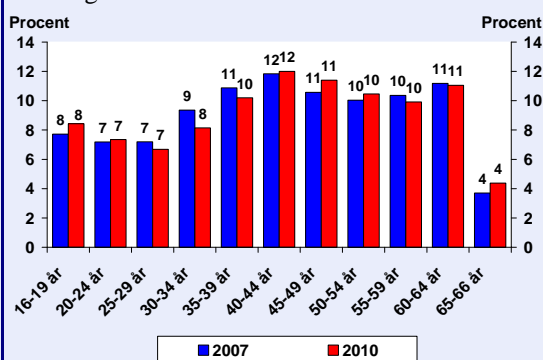
Ser man på befolkningens aldersfordeling fremgår det imidlertid, at den er stort set uændret i perioden, jf. figur 9. Dog er antallet af borgere i den erhvervsaktive alder i Sønderborg faldet med knap 1.000 personer, eller ca. 2 pct. i perioden.

Figur 8: Andelen af forskellige aldersgrupper der modtager permanente forsørgelsesydelse i Sønderborg i hhv. januar 2007 og maj 2010



Kilde: Jobindsats.dk, Danmarks Statistik og egne beregninger

Figur 9: Andelen forskellige aldersgrupper udgør af den samlede befolkning Sønderborg i hhv. 2007 og 2010



Kilde: Danmarks Statistik og egne beregninger

Effekten af demografien kan imidlertid beregnes ved at isolere befolkningsændringerne fra 2007 til 2010 og fastholde andelen af permanent forsørgede. En sådan beregning viser, at antallet af permanent forsørgede skulle falde med ca. 63 personer, som følge af ændringer i befolkningens alderssammensætning.

Den faktiske stigning i antallet af permanent forsørgede i Sønderborg på knap 900 personer de seneste 3 år kan dermed ikke forklares af udviklingen i befolkningens alderssammensætning.

2.4. Betydning af flyttemønstre for udviklingen

Hvis en permanent forsørgt borger tilflytter en kommune, vil det statistisk set fremstå, som om kommunen har øget antallet af permanent forsørgede. Derfor kan til- og fraflytninger have betydning for udviklingen i antallet af permanent forsørgede.

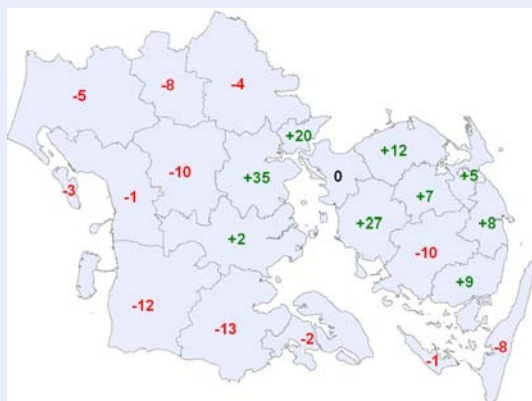
Netto-flyttebevægelserne blandt førtidspensionister er generelt forholdsvis små i de syddanske kommuner.

Flytninger blandt førtidspensionister på tværs af kommuner kan til en vis grad få økonomisk betydning for de kommuner, som berøres af flytningerne. I den forbindelse skal dog bemærkes, at den kommune, hvor borgeren er bosiddende på tilkendelsestidspunktet, som minimum bærer udgiften til førtidspension i de første 6 år efter tilkendelsen til førtidspension. Dette gælder uafhængigt af, om borgeren flytter til en anden kommune.

Den samlede betydning af førtidspensionisters flytninger er dog som nævnt begrænset i Syddanmark. I hele Syddanmark indebar flytningerne i 2009 en samlet stigning i antallet af førtidspensionister på ca. 50 personer, svarende til ca. 1 pct. af den samlede nytildgang i Syddanmark.

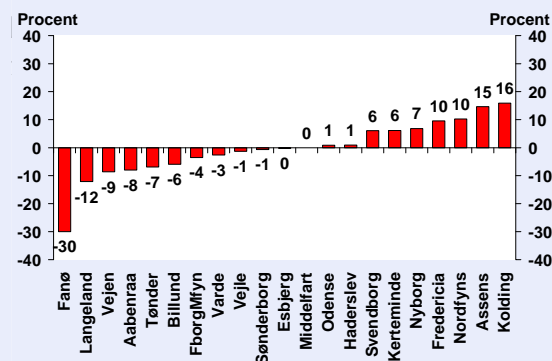
Størstedelen af flytningerne sker dog internt imellem kommunerne i Syddanmark, jf. Figur 10. Og her er der tilsyneladende et vist mønster med hensyn til, hvilke kommuner der hhv. modtager og afgiver førtidspensionister pga. flytninger.

Figur 10: Nettotil- og fraflytning af førtidspensionister (antal personer) i Syddanmark i 2009



Kilde: DREAM og egne beregninger
Anm.: Opgørelsen viser nettobevægelserne for de personer der modtog førtidspension i både uge 50 2008 og uge 50 2009 og som i perioden derimellem er flyttet.

Figur 11: Hvor stor en del af nytilgangen til førtidspension i 2009 skyldes flytninger i de syddanske kommuner?



Kilde: Tal fra Ankestyrelsen, DREAM og egne beregninger
Anm.: Betydningen er beregnet som nettotilflytningen divideret med summen af antallet af nytilkendelser plus det numeriske antal af nettotilflyttere. Ærø er ikke medtaget, idet der ikke er registreret nogen tilkendelser til førtidspension hos Ankestyrelsen, hvorfor nettotilflytningen på 1 person fra Ærø giver et resultat på -100 pct.

Betydningen af tilflytninger er langt mindre end betydningen af kommunernes egne tilkendelser. Selv i de kommuner, der oplever kraftigst tilflytning, udgør kommunens egne tilkendelser hovedparten af tilgangen til førtidspension jf. figur 11.

I Sønderborg er nettotilgangen af førtidspensionister i 2009 negativ, og det har således betydet, at det samlede antal permanent forsørgede er faldet med 2 personer. Betydningen af fraflytningen svarer kun til 1 % af nytilgangen til førtidspension.

Når tilflytningsmønstret opgøres for den samlede gruppe af permanent forsørgede over de seneste år fås næsten samme konklusion: I perioden fra 2005 til 2009 er der således ca. 326 borgere med permanente forsørgelsesydelse, som er tilflyttet Sønderborg Kommune. I samme periode er der imidlertid 253 permanente ydelsesmodtagere, som er fraflyttet kommunen. Dermed er der i perioden tale om en samlet nettotilflytning på 73 permanent forsørgede.

Samlet set har hverken til- eller fraflytningerne større betydning for udviklingen i antallet af permanent forsørgede i Sønderborg.

2.5. Udviklingen afspejler et højt niveau i antallet af nytilkendelser

Hvis antallet af permanent forsørgede skal nedbringes i de kommende år i Sønderborg Kommune er det afgørende at bremse tilgangen til målgruppen.

Permanente ydelser adskiller sig fra de midlertidige offentlige forsørgelsesordninger ved, at der kun er en begrænset afgang fra ydelserne – ud over afgang som følge af alder og dødsfald. Jobcenteret har dermed kun lille indflydelse på afgang fra gruppen. Jobcentrets indsats bør derfor være rettet mod at mindske nytilgangen til de permanente ydelser.

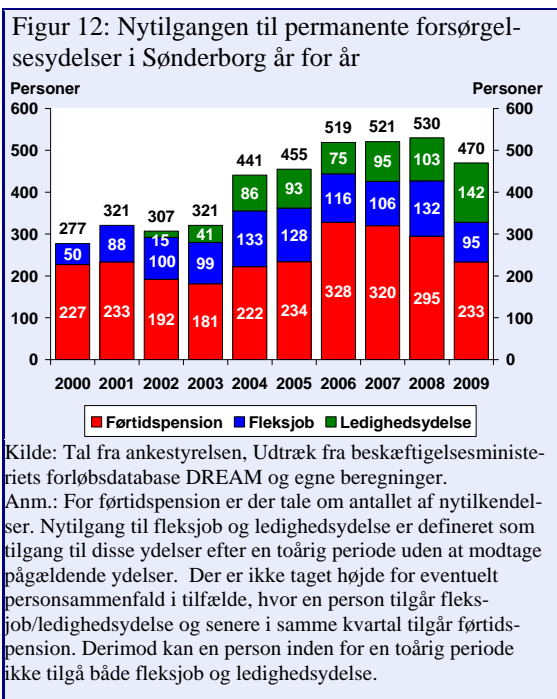
Antallet af nytilkendelser til permanente forsørgelsesydelser har som nævnt været stigende siden år 2000. Det toppede i 2007 med 530 nytilkendelser, men faldt svagt i 2009 til 470 nytilkendelser, jf. figur 12.

Det ses samtidig, at nytilgangen til permanent forsørgelse var væsentligt lavere frem til og med 2003.

En del af den store stigning i tilkendelser i 2008 kan formentlig forklares ved, at der kan være tale om behandling af potentielle sager om permanente ydelser, som har været ”ophobet” i løbet af 2007, hvor jobcentrene etableredes. I 2008 har indsatsen i mange jobcentre i landet haft karakter af ”oprydning” med fokus på en nyvurdering af de igangværende længerevarende forsørgelsessager, herunder potentielle sager vedrørende fleksjob og førtidspension.

Også kampagnen NY CHANCE TIL ALLE, som afsluttedes i 2008, må formodes at have haft betydning for tilkendelsesmønsteret. Kampagnen satte stort fokus på konthjælpsmodtagere med længere perioder med passiv offentlig forsørgelse bag sig – og dermed også på borgere med potentiale for at blive tilkendt permanente ydelser.

Men antallet af nytilkendelser til både fleksjob og førtidspension har varieret en del fra 2000-2009.

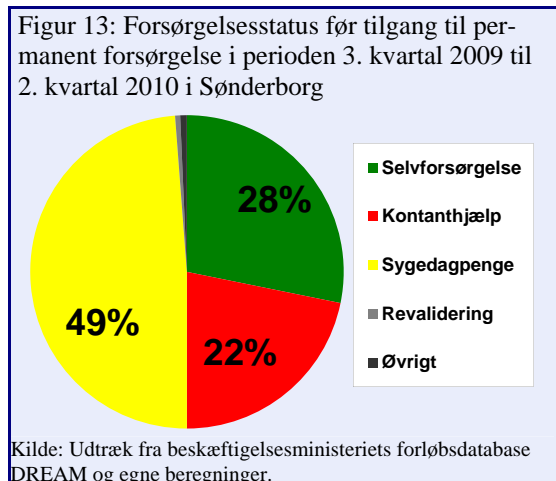


2.6. Gruppen af permanent forsørgede kommer typisk fra kontanthjælp og sygedagpenge

For at kunne imødegå stigningen i antallet af permanent forsørgede er det vigtigt at identificere centrale ”fødekilder” til disse ydelser og de forskellige veje, som borgere kommer til den permanente forsørgelse ad.

Hovedparten af nytilkendelser til de permanente forsørgelsesydelse sker til borgere, som typisk har en længere periode med offentlig forsørgelse bag sig. Gruppen af *permanent* forsørgede er således for langt hovedpartens vedkommende typisk *midlertidigt* offentligt forsørgede forinden, jf. Figur 13.

Godt halvdelen af nytilkendelser til de permanente ydelser har tidligere modtaget sygedagpenge og en femtedel kommer fra et sygedagpengeforløb.



Dette er ikke overraskende. Det følger af lovgivningen, at alle muligheder for, at personen kan forsørge sig selv gennem arbejde skal være afprøvede og udtømte, inden en permanent ydelse kan tilkendes.

Det vil derfor også være et særsyn, at borgerne på de permanente forsørgelsesydelse kommer f.eks. direkte fra beskæftigelse. De 28 pct. af de nytilkendte som kommer fra ”selvforsørgelse”, jf. Figur 13, vil derfor typisk omfatte borgere, som ikke er berettiget til kontanthjælp som følge af ægtefællens indtægt, eller hvor sygedagpengedydelsen er stoppet på grund af varighedsregler og lignende.

Den store tilgang til de permanente forsørgelsesydelse fra kontanthjælp og sygedagpenge indebærer, at jobcenterets indsats for sidstnævnte grupper har afgørende betydning for udviklingen i de permanente ydelser. Hvis antallet af permanent forsørgede skal nedbringes, er det således indsatsen for de midlertidigt forsørgede som skal udvikles. Dette skal også ses i lyset af, at det er vanskeligt at påvirke afgang fra gruppen af permanent forsørgede: Når borgeren først har fået tilkendt permanent forsørgelse er det vanskeligt at ændre denne situation.

I det følgende uddybes sammensætningen og karakteristika ved gruppen af permanent forsørgede i Sønderborg Kommune. Herefter vil der i afsnit 4 blive sat fokus på de forskellige veje til permanent forsørgelse, ydelsesbevægelser mv. Endelig vil der i afsnit 5 og 6 ske en nærmere belysning af jobcenterets indsats i forhold til kontanthjælpsmodtagere og sygedagpengemodtagere med henblik på at nedbringe tilgangen til de permanente forsørgelsesydelse.

3. De permanent forsørgede i Sønderborg Kommune

Gruppen af permanent forsørgede borgere i Sønderborg Kommune har følgende hovedkarakteristika:

- At der er flest kvinder, idet 57 % af målgruppen er kvinder
- At der samlet set er forholdsvis få unge – kun 5 % er under 30 år
- At borgere med baggrund i ikke-vestlige lande er overrepræsenterede blandt førtidspensionister i forhold til befolkningen som helhed
- At der blandt førtidspensionisterne er en relativt stor – og stigende - andel af borgere med psykiske lidelser, og at andelen er lidt større end på landsplan
- At langt de fleste som tilkendes permanente ydelser kommer fra kontanthjælp eller sygedagpenge
- At der i Sønderborg er en højere andel af borgere end på landsplan, som tilgår de permanente ydelser fra sygedagpenge

I det følgende uddybes målgruppens sammensætning og karakteristika:

3.1. Gruppens karakteristika: Køn, alder og herkomst

Der er en overrepræsentation af kvinder blandt modtagere af permanente offentlige forsørgelsesydelse. I Sønderborg udgør kvinderne således 57 pct. af de permanent forsørgede jf. tabel 2, hvilket er marginalt højere end i hele landet.

Overrepræsentationen er størst inden for ledighedsydelse og fleksjob, hvor henholdsvis 66 pct. og 62 pct. er kvinder. Det samme billede gør sig gældende på landsplan, hvor 64 pct. af alle ledighedsydelsesmodtagere er kvinder, mens kvinderne udgør 61 pct. af alle i fleksjob.

Gruppen af permanent forsørgede har desuden følgende kendetegn:

- Unge under 30 år udgør blot 5 pct. af alle permanent forsørgede
- De fleste førtidspensionister er over 50 år (55 pct.), og denne aldersgruppe udgør også hovedparten af antallet af personer på ledighedsydelse (58 pct.) men kun knap halvdelen i fleksjob (47 pct.).
- Ca. hver tiende permanent forsørgede er indvandrere eller efterkommere med oprindelse i et ikke-vestligt land.

Tabel 2: Fordelingen af personer på permanente forsørgelsesydelser i Sønderborg i juni 2010

Permanent forsørgede	Fleksjob		Ledighedsydelse		Førtidspension		I alt	
	Antal	Andel	Antal	Andel	Antal	Andel	Antal	Andel
Kvinder	561	62%	178	66%	2.095	55%	2.834	57%
Mænd	346	38%	90	34%	1.717	45%	2.153	43%
16-29 år	44	5%	15	6%	204	5%	263	5%
30-49 år	437	48%	157	59%	1.407	37%	2.001	40%
50+ år	428	47%	97	36%	2.201	58%	2.726	55%
Dansk	850	94%	231	86%	3.250	85%	4.331	87%
Vestlige	19	2%	16	6%	127	3%	162	3%
Ikke-vestlige	38	4%	21	8%	435	11%	494	10%
I alt	907	100%	268	100%	3.812	100%	4.987	100%

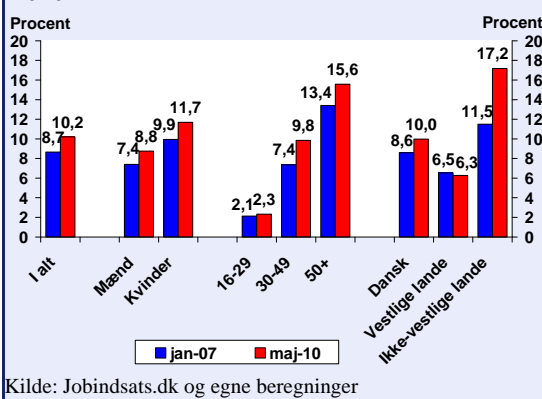
Kilde: Jobindsats.dk og egne beregninger

Udviklingen i gruppen af permanent forsørgede har de seneste år desuden været kendetegnet ved en række forskydninger, jf. figur 14.

Stigningen i målgruppen har været lidt større for kvinder end for mænd. Således er 1,8 procentpoint flere kvinder på permanent offentlig forsørgelse i forhold til 2007. Den tilsvarende andel af mænd, som modtager permanente ydelser er vokset med 1,4 procentpoint.

Udviklingen har samtidig været markant forskellig på tværs af aldersgrupper. Stigningen for de 16-29-årige har blot været på 0,2 procentpoint, mens den for de øvrige aldersgrupper har oversteget 2 procentpoint.

Figur 14: Andelen af borgere, der modtager permanente forsørgelsesydelse i Sønderborg fordelt på køn, alder og herkomst i januar 2007 og maj 2010



Den mest markante udvikling har imidlertid fundet sted for indvandrere og efterkommere fra ikke-vestlige lande. Denne gruppe har siden 2007 oplevet en stigning på 4,7 procentpoint. Således er i alt 17,2 procent af de ikke-vestlige borgere på permanent offentlig forsørgelse i maj 2010.

3.2. Førtdispension og diagnoser

En borger bliver tilkendt førtdispensionen på baggrund af en – i realiteten - ophævet arbejdssevne, hvortil der er tilknyttet en diagnose.

Som nævnt ovenfor toppede antallet af tilkendelser til førtdispension i 2007 i Sønderborg efter at have nået et lavpunkt i 2003. Det fremgår af figur 38, at hovedparten af de lidelser, der har ledsaget en førtdispensionering, er bevægeapparatsygdomme og psykiske lidelser.

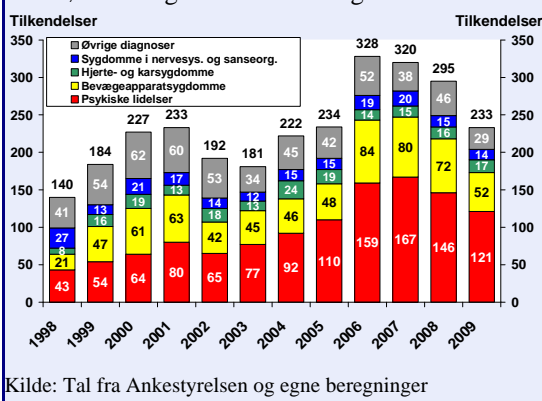
Godt halvdelen af alle tilkendelser til førtdispension i 2009 har en sammenhæng med psykiske diagnoser, mens det tilsvarende tal i 2000 kun var ca. 30 pct.

Antallet af tilkendelser med sammenhæng til bevægeapparatlidelser, hjerte-karsygdomme og sygdomme i nervesystem og sanseorganer har modsat været nogenlunde stabilt siden 1998.

Den høje andel af førtdispensionering med baggrund i psykiske lidelser gør sig ikke kun gældende i Sønderborg, men er en national tendens. Imidlertid er andelen af førtdispensionstilkendelser på baggrund af psykiske diagnoser lidt højere i Sønderborg end på landsplan.

Det fremgår således af tabel 3 nedenfor, at antallet af tilkendelser med baggrund i psykiske diagnoser udgjorde 49 pct. på landsplan i perioden fra 2007-2009, mens den i Sønderborg udgjorde 51 pct.

Figur 15: Nytilkendelser til førtdispension år for år i Sønderborg fordelt efter diagnose 1998-2009



Tabel 3: Nytilkendelser til førtidspension fordelt efter diagnose

Diagnose	Antal tilkendelser i Sønderborg			Tilkendelser	Tilkendelser
	2007	2008	2009	2007-2009 Sønderborg	2007-2009 Hele landet
Psykiske lidelser					
- Skizofreni og skizotypisk sindslidelse	17	14	10	5%	5%
- Depression (alle sværhedsgrader)	13	22	10	5%	5%
- Posttraumatisk belastningsreaktion	34	29	21	10%	9%
- Forstyr. i personlighedsstruktur	35	24	27	10%	7%
- Øvrige psykiske lidelser	68	57	53	21%	23%
- I alt	167	146	121	51%	49%
Bevægeapparatsygdomme					
- Slidgigt- og ledlidelser	35	29	25	10%	7%
- Ryg- og nakkelidelser	34	25	15	9%	9%
- Øvrige bevægeapparatsygdomme	11	18	12	5%	4%
- I alt	80	72	52	24%	20%
Øvrige diagnoser					
- Hjerte- og karsygdomme	15	16	17	6%	6%
- Sygdomme i nervesystem og sanseorganer	20	15	14	6%	6%
- Kræftsygdomme	8	15	11	4%	6%
- Sygdomme i åndedrætsorganer	5	6	5	2%	2%
- Medfødte misdannelser	4	2	0	1%	1%
- Ulykkestilfælde, vold mv.	5	9	4	2%	3%
- Social indikation	1	1	1	0%	0%
- Øvrigt	15	13	8	4%	5%
Diagnoser i alt	320	295	233	100%	100%

Kilde: Tal fra Ankestyrelsen og egne beregninger

4. Borgernes vej til permanente forsørgelsesydelse

I de følgende afsnit belyses borgernes vej til permanent forsørgelse og deres forudgående forsørgelsehistorik, ligesom vandringer internt mellem de permanente ydelser beskrives.

Analysen viser følgende hovedresultater:

- Der er stort set ingen vandring tilbage til ustøttet job eller uddannelse, når der først er bevilget en permanent ydelse uanset om der er tale om fleksjob eller førtidspension
- Et mindretal af de personer, der kommer på permanent offentlig forsørgelse, kommer direkte fra beskæftigelse. I stedet er det reglen, at de permanent forsørgede har et længere ydelsesforløb bag sig.
- En større del af såvel sygedagpengemodtagerne som kontanthjælpsmodtagerne i Sønderborg ender på en permanent ydelse end i sammenligningskommunerne
- De tre ydelser, førtidspension, fleksjob og ledighedsydelse, hænger i et vist omfang sammen. Der vandres mellem fleksjob og ledighedsydelse og tilbage igen, og der vandres fra fleksjob og ledighedsydelse til førtidspension. Når først førtidspension er tilkendt, vandres der ikke tilbage til anden permanent ydelse og stort set heller ikke til selvforsørgelse.
- Hovedparten af ledighedsydelsesmodtagerne er personer, der er førstegangsvisiteret til et fleksjob, men endnu ikke har fundet et sådant. En del ledighedsydelsesmodtagere finder aldrig et fleksjob, men overgår i stedet til førtidspension.
- Den offentlige sektor er en vigtig fødekilde for personer, der ender i fleksjob. Den offentlige sektor etablerer samtidig mange fleksjob, og ca. halvdelen af alle fleksjob er etableret i den offentlige sektor

I det følgende belyses bevægelser mellem ydelserne nærmere. Der sættes først fokus på tilgangsmønstret til fleksjob og ledighedsydelse (afsnit 4.1.-4.3.) og dernæst førtidspension (afsnit 4.4.-4.6.):

4.1. Tilgang til fleksjob – fra hvilke ydelser og fra hvilke brancher?

Fleksjob bevilges til personer, der har en varigt nedsat arbejdsevne og ikke er i stand til indgå som selvforsørgede på det ordinære arbejdsmarked.

Hvis en fleksjobmodtager bliver sygemeldt, vil fleksjobmodtageren typisk overgå til sygedagpenge. Hvis fleksjobmodtageren mister sit arbejde, vil personen overgå til ledighedsydelse, som fungerer som en forsørgelsesindkomst til ledige fleksjobvisitere.

Hovedparten af de borgere, der tilgår fleksjobordningen, kommer fra et ydelsesforløb på ledighedsydelse.

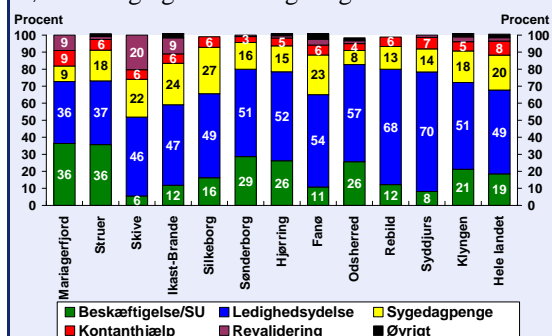
I Sønderborg er det således 51 pct., som kommer fra ledighedsydelse, 16 pct. der kommer fra sygedagpenge, 29 pct., der kommer fra selvforsørgelse/ikke offentlig forsørgelse og 3 pct. der kommer fra kontanthjælp, jf. figur 16.

I forhold til sammenligningskommunerne har Sønderborg Kommune omtrent det samme mønster i tilgangen til fleksjob.

Over en længere periode er der relativt små bevægelser blandt fleksjobmodtagerne. Blandt de 526 personer, som havde et fleksjob i Sønderborg i begyndelsen af 2007 var 69 pct. stadig i fleksjob godt 3 år senere, jf. figur 17.

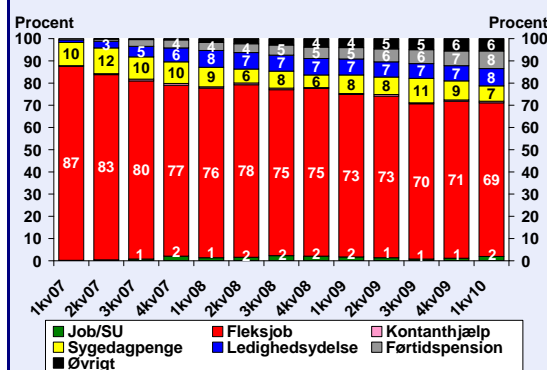
Kun få fleksjobmodtagerne er blevet sygemeldte (7 pct.) eller er blevet ledige og dermed kommet på ledighedsydelse (8 pct.). 8 pct. er blevet førtidspensioneret. Blot 2 pct. er kommet i ordinær beskæftigelse eller uddannelse.

Figur 16: Forsørgelsesstatus før tilgang til fleksjob i perioden 4. kvartal 2008 til 3. kvartal 2009 i Sønderborg og sammenlignelige kommuner



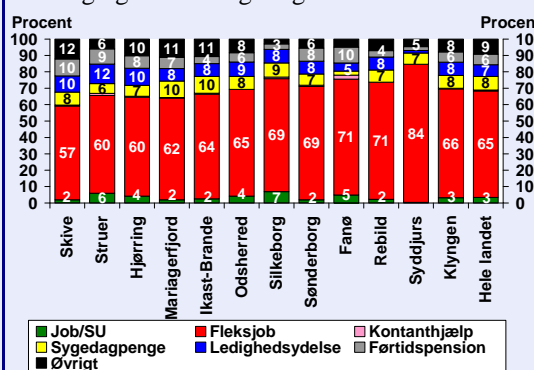
Kilde: Udtræk fra beskæftigelsesministeriets forløbsdatabase DREAM og egne beregninger.

Figur 17: Modtagere af fleksjob primo 2007 i Sønderborg og deres status kvartal for kvartal herefter N=526



Kilde: Udtræk fra beskæftigelsesministeriets forløbsdatabase DREAM og egne beregninger.
Anm.: Status opgjort ultimo hvert kvartal

Figur 18: Forsørgelsesstatus uge 13 i 2010 for borgere, der modtog fleksjob primo 2007 i Sønderborg og sammenlignelige kommuner.



Kilde: Udtræk fra beskæftigelsesministeriets forløbsdatabase DREAM og egne beregninger.

Udviklingen for fleksjobmodtagerne i Sønderborg svarer omtrent til udviklingen i sammenligningskommunerne og på landsplan, jf. figur 18.

Det ses med andre ord, at fleksjobmodtagerne i lighed med andre beskæftigede bliver syge eller ledige – men også, at en relativt stor gruppe ender med at modtage førtidspension. Denne konklusion er ikke overraskende, idet der som nævnt er tale om borgere med nedsat arbejdsevne og med lidelser, som kan forværres ned tiden.

Stort set ingen forlader fleksjob til fordel for ustøttet job eller uddannelse.

4.2. Brancher og fleksjob

Der er i alt ca. 900 borgere bosat i Sønderborg, som er ansat i fleksjob. Halvdelen er ansat inden for offentlige brancher, mens 12 pct. er ansat inden for handel og 12 pct. inden for industri.

Fleksjobmodtagere i Sønderborg er overrepræsenteret inden for den offentlige sektor, idet offentlige brancher i øvrigt kun udgør ca. 25 procent af den samlede beskæftigelse i Sønderborg.

Tilsvarende er andelen af fleksjobansatte i de offentlige brancher i Sønderborg (50 pct.) også højere end på landsplan, hvor 40 pct. er ansat.

Tabel 4: Inden for hvilke brancher arbejder ansatte i fleksjob

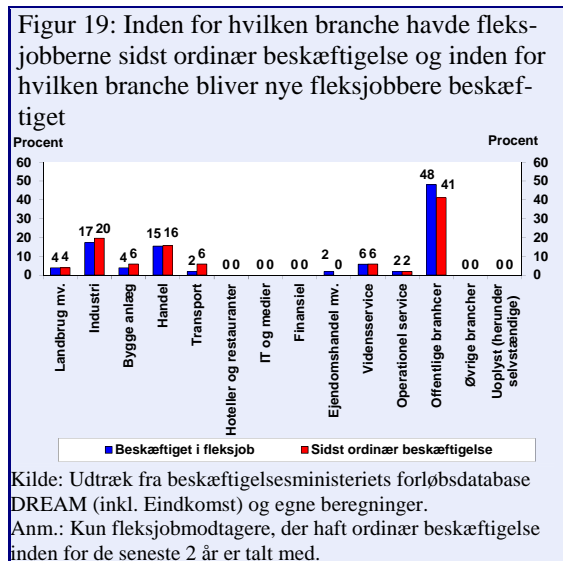
	Antal marts 2010	Fordeling marts 2010		Udvikling marts 2008 - marts 2010	
	Sønderborg	sønderborg	Hele landet	Sønderborg	Hele landet
Landbrug mv.	15	2%	1%	25%	3%
Industri	111	12%	7%	17%	-15%
Bygge anlæg	28	3%	3%	22%	-8%
Handel	106	12%	13%	49%	1%
Transport	21	2%	3%	24%	0%
Hoteller og restauranter	13	1%	2%	44%	13%
Ejendomshandel mv.	19	2%	1%	138%	5%
Rengøring, operationel service mv.	26	3%	6%	189%	19%
Offentlige brancher	446	50%	43%	25%	20%
Øvrige brancher	45	5%	9%	61%	-7%
Uoplyst (herunder selvstændige)	66	7%	12%	53%	22%
I alt	896	100%	100%	33%	9%

Kilde: Udræk fra beskæftigelsesministeriets forløbsdatabase DREAM (inkl. Eindkomst) og egne beregninger.

Når den enkelte borger ansættes i fleksjob er det typisk inden for samme brancheområde, som den enkelte var ansat i forud for fleksjobbet, jf. figur 19.

Der er således et stort sammenfald mellem, hvilke brancher fleksjobbere bliver beskæftiget inden for, og hvor de sidst havde ordinær beskæftigelse. Dette afspejler blandt andet at fleksjobbere i vidt omfang – i lighed med den øvrige arbejdskraft – bygger videre på de kompetencer og erfaringer, som er erhvervet i det hidtidige arbejdsliv.

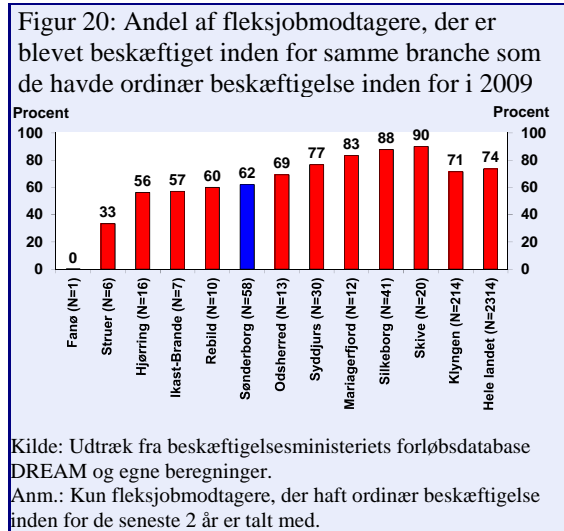
De største afvigelser findes inden for offentlige brancher, hvor 48 pct. finder beskæftigelse, mens kun 41 pct. af gruppen oprindeligt havde ansættelse inden for dette brancheområde.



De fleksjobbere, som skifter branche i forbindelse med deres fleksjob, skifter således primært over til offentlige brancher.

Når en høj andel af fleksjobberne bliver ansat inden for den samme branche, som de sidst havde ordinær beskæftigelse inden for, kan det muligvis også indikere, at en del fleksjobbere ansættes på deres hidtidige arbejdsplads – men i et fleksjob under hensyntagen til personens skånebehov m.v. Andre tidligere undersøgelser viser, at det sker i et vist omfang.

Fortolkningen af den viste branchefordeling skal imidlertid ske med en vis forsigtighed, da denne grundet datakilden kun inkluderer omtrent halvdelen af dem, der blev tilkendt fleksjob i 2009.



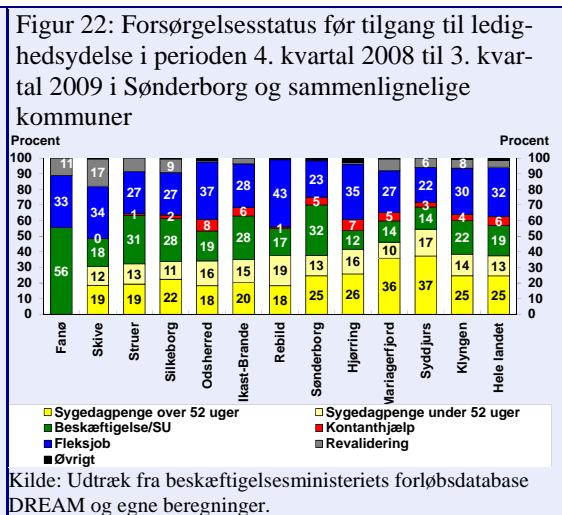
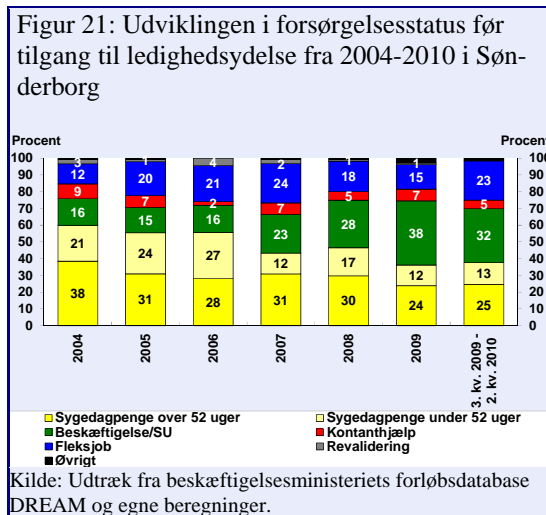
Samlet er 62 pct. af fleksjobmodtagerne i Sønderborg ansat inden for samme branche, som de sidst havde ordinær beskæftigelse inden for, jf. figur 20. I Sønderborg er andelen således lavere end i sammenligningskommunerne og på landsplan.

4.3. Tilgang og afgang fra ledighedsydelse

Ledighedsydelse udgør en forsørgelsesindkomst for de fleksjobvisiterede, som ikke har opnået ansættelse i et fleksjob. De fleste ledighedsydelsesmodtagere kommer imidlertid ikke fra ansættelse i fleksjob, men er ”ledige” nyvisiterede til et fleksjob, og som søger sit første fleksjob.

Den største gruppe af ledighedsydelsesmodtagere (38 pct.) i Sønderborg kommer fra sygedagpengeforløb, hvoraf størstedelen er langvarige. Derudover kommer ca. 32 pct. fra selvforsørgelse/ingen forsørgelse, mens ca. 23 pct. kommer fra fleksjob og 5 pct. fra kontanthjælp, jf. Figur 21.

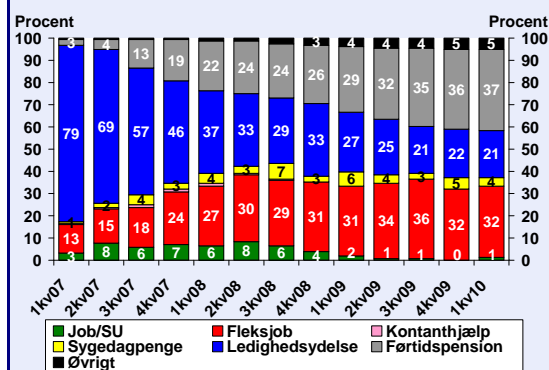
Set i forhold til sammenligningskommunerne (22 pct.) og gennemsnittet på landsplan (19 pct.) er der i Sønderborg en langt højere andel af ledighedsydelsesmodtagere, som kommer fra selvforsørgelse/ingen ydelse (32 pct.), jf. figur 22.



Set over en årrække er der to dominerende veje, som modtagere af ledighedsydelse bevæger sig retning af.

Blandt de 156 personer, som modtog ledighedsydelse i Sønderborg i begyndelsen af 2007 er der således en tredjedel (32 pct.), som er i fleksjob 3½ år efter, jf. figur 23. Derudover har godt en tredjedel af målgruppen har fået bevilget førtidspension (37 pct.), mens 21 pct. modtager ledighedsydelse (8 pct.) eller er sygemeldte (4 pct.) mv.

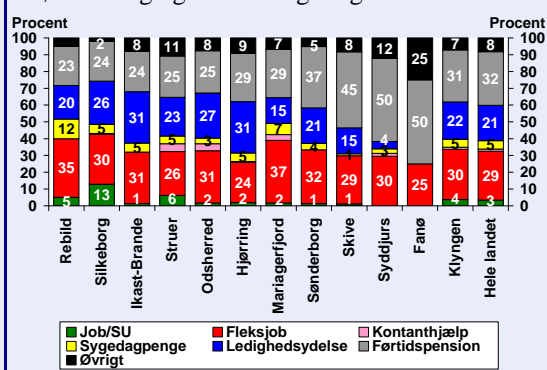
Figur 23: Modtagere af ledighedsydelse primo 2007 i Sønderborg og deres status kvartal for kvartal herefter N=156



Kilde: Udtræk fra beskæftigelsesministeriets forløbsdatabase DREAM og egne beregninger.

Anm.: Status opgjort ultimo hvert kvartal

Figur 24: Forsørgelsesstatus uge 13 i 2010 for borgere, der modtog ledighedsydelse primo 2007 i Sønderborg og sammenlignelige kommuner.



Kilde: Udtræk fra beskæftigelsesministeriets forløbsdatabase DREAM og egne beregninger.

Set i forhold til sammenligningskommunerne har Sønderborg en højere andel af ledighedsydelsesmodtagere, som over tid ender i førtidspension. Mens 37 pct. typisk er blevet førtidspensioneret i Sønderborg 3½ år efter den første visitation til fleksjob, så gælder det kun 31 pct. af målgruppen i sammenligningskommunerne og 32 pct. i hele landet, jf. figur 24.

4.4. Borgernes vej til førtidspension

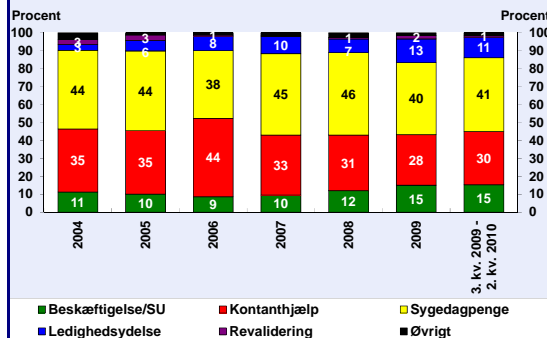
De fleste personer, der tilgår førtidspension, kommer enten fra et forløb på kontanthjælp eller fra et forløb på sygedagpenge.

I Sønderborg var således 41 pct. af førtidspensionisterne på sygedagpenge og 30 pct. på kontanthjælp, inden de blev tilkendt førtidspension, jf. figur 25. Derudover kom 11 pct. fra ledighedsydelse, og 15 pct. var ikke på nogen ydelse inden tilgang.

I løbet af de seneste år har andelen, der tilgår førtidspension fra selvforsørgelse/ingen forsørgelse, været stigende i Sønderborg – fra et niveau på 10 pct. i 2004-2007 til et niveau på 15 pct. i 2008-2010, jf. figur 25.

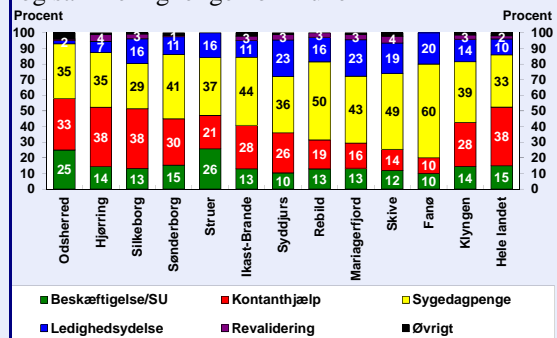
Tilgangen fra selvforsørgelse til førtidspension fra Sønderborg svarer dog til niveauet i sammenligningskommunerne og på landsplan jf. figur 26.

Figur 25: Udviklingen i forsørgelsesstatus før tilgang til førtidspension for nye førtidspensionister i 2004-2010 i Sønderborg



Kilde: Udtræk fra beskæftigelsesministeriets forløbsdatabase DREAM og egne beregninger

Figur 26: Forsørgelsesstatus før tilgang til førtidspension for nye førtidspensionister i perioden 4. kvartal 2008 til 3. kvartal 2009 i Sønderborg og sammenlignelige kommuner

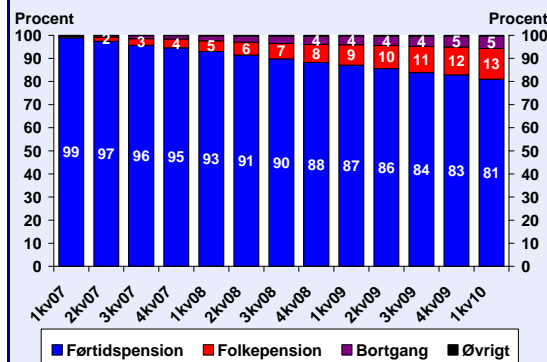


Kilde: Udtræk fra beskæftigelsesministeriets forløbsdatabase DREAM og egne beregninger

Når der først er bevilget førtidspension er det yderst sjældent, at personen skifter til andre ydelser eller job herfra.

Blandt de 3.440 som modtog førtidspension i Sønderborg i begyndelsen af 2007 modtager langt hovedparten (81 pct.) fortsat førtidspension 3½ år senere i 2010, jf. figur 27. Den resterende del af gruppen er enten overgået til folkepension eller er døde.

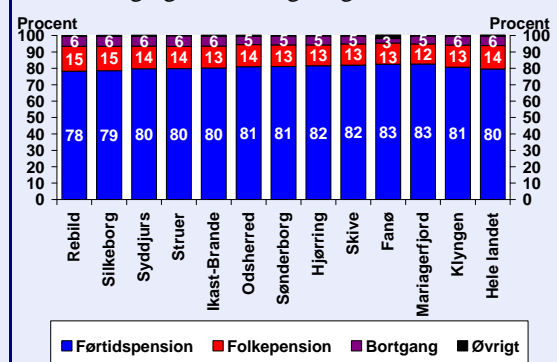
Figur 27: Modtagere af førtidspension primo 2007 i Sønderborg og deres status kvartal herefter N=3.441



Kilde: Udtræk fra beskæftigelsesministeriets forløbsdatabase DREAM og egne beregninger.

Anm.: Status opgjort ultimo hvert kvartal

Figur 28: Forsørgelsesstatus uge 13 i 2010 for borgere, der modtog førtidspension primo 2007 i Sønderborg og sammenlignelige kommuner



Kilde: Udtræk fra beskæftigelsesministeriets forløbsdatabase DREAM og egne beregninger.

Førtidspension udgør dermed om nogen en ”permanent” ydelse, hvilket også bekræftes af, at det tilsvarende mønster også gør sig gældende i øvrige kommuner og på landsplan som helhed, jf. figur 28.

4.5. Tilgang af kontanthjælpsmodtagere

Kontanthjælpsmodtagerne udgør som nævnt 30 pct. af tilgangen til førtidspension i Sønderborg. For at belyse borgernes vej til førtidspension, kan der derfor med fordel ses på kontanthjælpsmodtagerne og deres bevægelser.

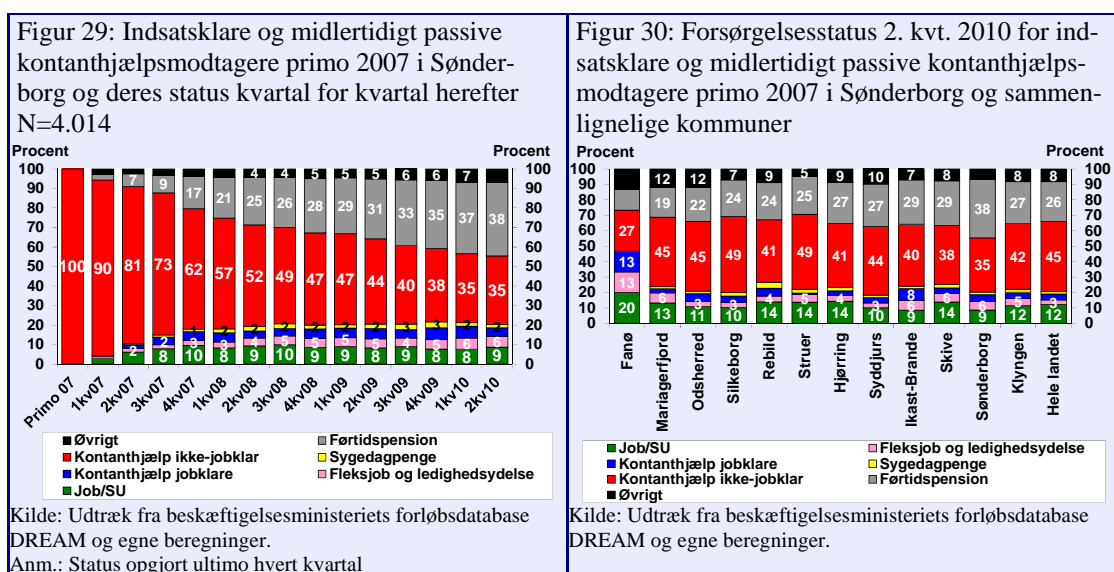
Her bør der i første omgang skelnes mellem de jobklare og de ikke-jobklare (indsatsklare og midlertidigt passive), idet der er stor forskel på disse gruppers tilgang til

førtidspension. De jobklare overgår naturligvis kun i meget begrænset omfang til førtidspension, og her adskiller Sønderborg Kommune sig kun minimalt fra andre kommuner.

For de indsatsklare og midlertidigt passive er risikoen for at ende i permanent forsørgelse imidlertid væsentligt større.

I figur 29 er vist de ca. 4.000 indsatsklare og midlertidigt passive kontanthjælpsmodtagere i Sønderborg fra begyndelsen af 2007, og hvilke ydelser de er på i 3½ år senere i 2. kvartal 2010.

Efter en periode på 3½ år er ca. en tredjedel af de oprindelige kontanthjælpsmodtagere overgået til førtidspension. Kun 9 pct. er kommet i arbejde eller uddannelse, mens de øvrige primært stadigvæk er på kontanthjælp (43 pct.), jf. figur 29.



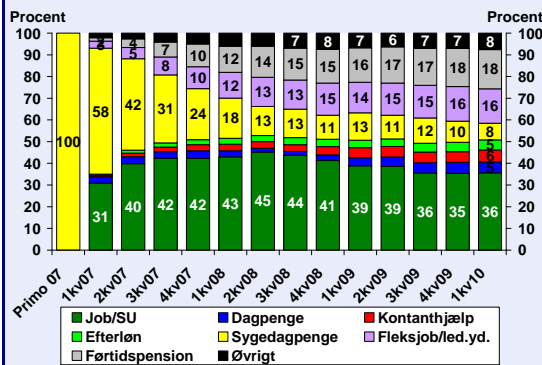
I Sønderborg er det en højere andel af de ikke-jobklare kontanthjælpsmodtagere, som ender med at modtage førtidspension. Således ender 27 pct. af kontanthjælpsmodtagerne på førtidspension i sammenligningskommunerne mod 38 pct. i Sønderborg, jf. figur 30.

4.6. Tilgang af sygedagpengemodtagere

41 pct. af de borgere, der overgår til førtidspension, kommer fra et ydelsesforløb på sygedagpenge. Forløb på sygedagpenge er dermed den væsentligst kilde til førtidspensionering i Sønderborg og i øvrige kommuner.

Blandt de ca. 1.580 som modtog sygedagpenge i Sønderborg fra begyndelsen af 2007 var der 18 pct., som 3½ år efter modtog førtidspension, jf. figur 31. Samtidig var 16 pct. kommet i fleksjob eller modtog ledighedsydelse. Samlet set var der således 34 pct. af sygedagpengemodtagerne, som efter 3½ år var overgået til permanent offentlig forsørgelse.

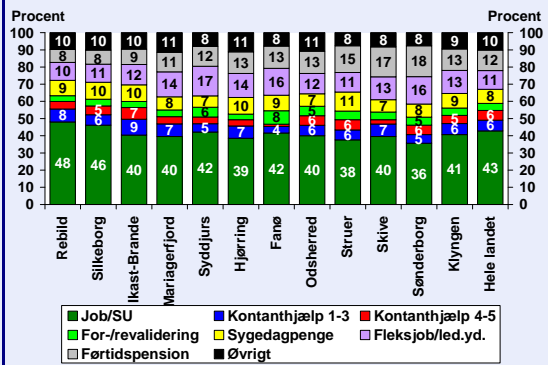
Figur 31: Sygedagpengemodtagere primo 2007 i Sønderborg og deres status kvartal for kvartal herefter N=1.584



Kilde: Udtræk fra beskæftigelsesministeriets forløbsdatabase DREAM og egne beregninger.

Anm.: Status opgjort ultimo hvert kvartal

Figur 32: Forsørgelsesstatus i uge 13 2010. For borgere der modtog sygedagpenge primo 2007 i Sønderborg og sammenlignelige kommuner.



Kilde: Udtræk fra beskæftigelsesministeriets forløbsdatabase DREAM og egne beregninger.

Selvom der er 36 pct. af sygedagpengemodtagerne som over en årrække vender tilbage til beskæftigelse eller uddannelse, er det altså en forholdsvis stor gruppe, som ender på en permanent forsørgelsesydelse.

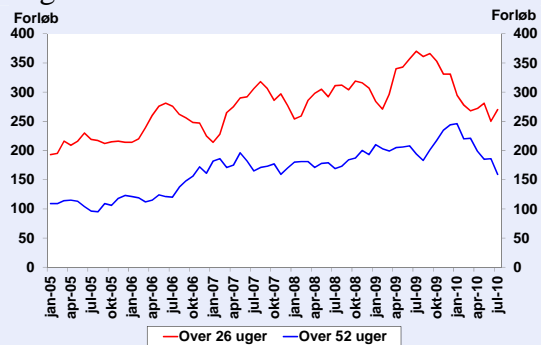
I Sønderborg Kommune er andelen af sygedagpengemodtagere, der overgår til permanent forsørgelse (34 %) højere end i både de øvrige sammenligningskommuner og på landsplan (26 og 23%), jf. figur 32.

For at imødegå at et stigende antal personer overgår til permanente forsørgelsesydelser er det derfor vigtigt at have fokus på at begrænse varigheden af sygedagpengeforløb. Varigheden af sygedagpengeforløb har således stor betydning for risikoen for en senere overgang til permanent forsørgelsesydelser. Jo længere forløb – desto større risiko for, at den syge overgår til permanent forsørgelse.

I Sønderborg er antallet af længerevarende sygedagpengeforløb steget de senere 1-2 år, jf. Figur 33. Stigningen har været omtrent den samme for forløb med en varighed over 26 uger og i antallet af forløb over 52 uger.

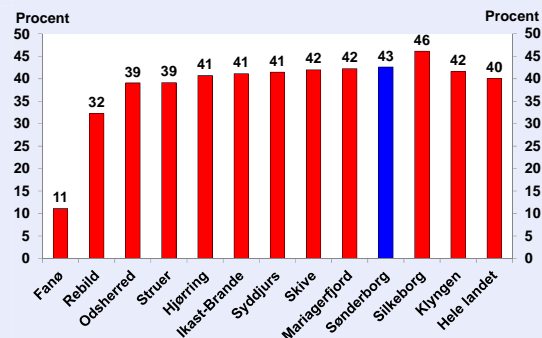
Set i forhold til sammenligningskommuner og gennemsnittet for hele landet har Sønderborg en lidt højere andel af længerevarende sygedagpengeforløb, jf. Figur 34.

Figur 33: Antallet af sygedagpengeforløb i Sønderborg med en varighed på hhv. over 26 uger og over 52. Januar 2005 til august 2010



Kilde: Jobindsats.dk og egne beregninger
Anm.: Igangværende forløb opgjort ultimo hver måned

Figur 34: Andelen af igangværende sygedagpengeforløb der har en varighed på mere end 26 uger. Opgjort for august 2010



Kilde: Jobindsats.dk og egne beregninger
Anm.: Igangværende forløb opgjort ultimo hver måned

Det stigende antal sager med en varighed over 52 uger øger risikoen for en stigende tilgang til de permanente forsørgelsesydelse.

4.7. Typologier af borgere i risiko for permanent forsørgelse

For at forebygge, at borgere kommer på permanent forsørgelse, er det vigtigt at kunne tegne et billede af, hvilke grupper af borgere - der i dag er på kontanthjælp eller sygedagpenge - der typisk risikerer at ende på permanente forsørgelsesydelse. Det vil sige, hvad karakteriserer typisk de borgere, som kan være på vej mod en permanent forsørgelsesydelse.

Perspektivet er, at jo mere sikkert og tidligt kommunen kan identificere disse grupper, desto mere effektivt kan der tilrettelægges og gennemføres en indsats, der forebygger at borgerne rent faktisk ender på en permanent ydelse. Der er derfor i forbindelse med analysen udarbejdet bud på typologier for, hvad der typisk karakteriserer borgere, der er i risiko for at ende på permanente forsørgelsesydelse.

Typologierne er udarbejdet med udgangspunkt i data, som er hentet på tværs af projektkommunerne på baggrund af de registerbaserede analyser, resultaterne fra sagsgennemgangene og de gennemførte interviews - samt de målgruppe- og indsatsdrøftelser, som blev gennemført på seminardagene.

Der er i typologierne sat fokus på at beskrive:

- Objektive karakteristika for personerne
- Barrierer i forhold til at finde ordinær beskæftigelse hos personerne
- Ressourcer i forhold til at finde ordinær beskæftigelse hos personerne

Objektive karakteristika

Der er identificeret en række objektive karakteristika, der kan medvirke til at udpege, beskrive og opdele de personer, der vil kunne komme til at modtage - eller som allerede i dag modtager - permanente offentlige forsørgelsesydelse. Objektive karakteristika er eks.: alder, køn, uddannelsesbaggrund, tidligere forsørgelse, mv.

Barrierer i forhold til at finde ordinær beskæftigelse

Der er i typologierne fokus på, hvilke barrierer, der gør det vanskeligt for personerne at opnå ordinær beskæftigelse. Et overblik over barrierer er vigtigt for at kun-

ne formulere hvilke resultater, der skal opnås for grupperne og for at kunne tilrettelægge en målrettet indsats. Barrierer kan typisk opstå i forbindelse med personens sygdom, men det skal i den sammenhæng bemærkes, at samme sygdom og samme diagnose kan udgøre en højest forskellig barriere for forskellige personer. Samme type af sygdom kan i forskellige sager have større eller mindre betydning for den pågældende persons arbejdsevne.

Ressourcer i forhold til at finde ordinær beskæftigelse

Udover at fokusere på barrierer fokuserer typologierne på de enkelte undergruppers ressourcer i forhold til arbejdsmarkedet og til at finde ordinær beskæftigelse. Et fokus på og et overblik over ressourcer er vigtigt for at kunne formulere hvilke resultater, der skal opnås for grupperne og for at kunne tilrettelægge en målrettet indsats. Det er via en identifikation og udvikling af borgerens ressourcer, at en truende udvikling frem mod permanent forsørgelse, skal vendes.

Ressourcer kan f.eks. være uddannelse, tidligere arbejds erfaring, faglige kompetencer, personlige og sociale kompetencer, netværk, familie og lignende, som på forskellig vis kan bringes i spil i forsøget på at åbne andre muligheder end permanent offentlig forsørgelse for undergrupperne. Også udsigten til mange år tilbage på arbejdsmarkedet betegnes som en vigtig ressource.

Bud på typologier for borgere der er i risiko for permanent forsørgelse

Med afsæt i ovennævnte overvejelser er der nedenfor beskrevet otte undermålgrupper (typologier) for, hvad der typisk karakteriserer borgere, der er i risiko for at ende på permanent forsørgelsesydelse. De otte typologier favner ikke alle situationer og er ikke gensidigt udelukkende. Der kan derfor være borgere på vej mod en permanent forsørgelsesydelse, som ikke entydigt hører til i nogen af undergrupperne eller som kan placeres i flere af grupperne.

Gruppe 1: Faglærte/ufaglærte med fysiske lidelser

Borgere i gruppen er karakteriseret ved typisk at være over 40 år, de er som regel faglærte eller ufaglærte, og de har forskellige fysiske lidelser, som oftest hænger sammen med nedslidning i deres hidtidige erhverv.

Undergruppen indeholder mange sygedagpengemodtagere, og der tegner sig et billede af denne undergruppe som personer, der enten har haft hårdt, fysisk krævende arbejde igennem en længere årrække eller personer, som har været igennem et længere sygeforløb.

Karakteristika	Barrierer	Ressourcer
<ul style="list-style-type: none"> • Faglærte/ufaglærte • Etnisk dansk baggrund • 40 år eller ældre • Kommer fra job • Er på sygedagpenge 	<ul style="list-style-type: none"> • Fysisk nedslidte • Lidelser i bevægeapparatet • Sygdomme i de indre organer eller andre alvorlige fysiske sygdomme • Psykiske vanskeligheder støder til efter en periode med sygdom • Svære at motivere til jobskift eller uddannelse 	<ul style="list-style-type: none"> • Lang erhvervs erfaring • Uddannelse • Netværk på arbejdsmarkedet • Positiv arbejdsidentitet • Godt personligt netværk, (men ikke nødvendigvis støtte i familien til udvikling)

Analysen tyder på, at en stor tilgang til permanente forsørgelsesydelse kommer fra denne gruppe. I sags gennemgangen udgjorde gruppen af personer med lidelser i bevægeapparatet som hoveddiagnose halvdelen.

Gruppe 2: Kvinder med diffuse træthed- og smertelidelser eller depression

Gruppen består af kvinder over 30 år, der lider af angst, depression, stress eller diffuse smertelidelser.

Denne gruppe anslås at udgøre omkring en femtedel af alle sager i sags gennemgangen - med forbehold for, at indberetningerne er præcise i forhold til det forholdsvist omfattende diagnoseskema, som blev anvendt. I alt var der 29 % af sagerne, hvor hoveddiagnosen angaves at være ”psykiske lidelser”, hvori den her gennemgåede gruppe indgår.

Karakteristika	Barrierer	Ressourcer
<ul style="list-style-type: none"> • Kvinder over 30 år • Har ofte haft en ustabil tilknytning til arbejdsmarkedet gennem flere år • Er ofte på sygedagpenge med forudgående ledighed 	<ul style="list-style-type: none"> • Angst/ depression • Stress og nervøse tilstande • Personlig usikkerhed • Diffuse smertelidelser/ fibromyalgi • Kan være ofre for mobning • Ønsker at få lov at være i fred og er ikke motiveret for aktivitet 	<ul style="list-style-type: none"> • Har ofte uddannelse • Har haft erhvervsmæssig tilknytning og kender spillereglerne på en arbejdsplads • Har familie, men ikke nødvendigvis støtte til udvikling • De yngste i gruppen har potentielt mange år tilbage på arbejdsmarkedet • Stiller høje krav til arbejdets udførelse og kvalitet

Diffuse træthed- og smertelidelser eller depression lægges i langt højere grad til grund for førtidspensionering af kvinder end mænd. Kun 8 mænd fik tilkendt førtidspension på baggrund af diagnosticeret fibromyalgi i 2007-2008, imens antallet af tilkendelser til kvinder på samme grundlag var 404. Samme kønsmæssige forskel kan – om end i mindre udpræget grad - ses i diagnoserne for emotionel ustabilitet, angsttilstand, mv.¹

I interviews og på seminardagen blev gruppen karakteriseret som svær at udvikle og gennemføre tilbud til – blandet andet, fordi tilbuddet kræver et veludviklet samarbejde med behandlingssystemet. Det blev i den sammenhæng bemærket, at gruppen ofte ”fredes” i behandlingssystemet i forhold til en beskæftigelsesrettet indsats, og at der i øvrigt er lange ventetider på psykologbehandling for f.eks. angst og stress.

Personerne i målgruppen vil ofte ikke være tilskyndet til aktivitet og udvikling af deres beskæftigelsesmæssige ressourcer af andre end jobcentret. Måske næsten tvært i mod – personen selv, familien, behandlingssystemet og eventuelt den faglige organisation vil ofte anse forslag og krav om aktivitet som nytteløse og krænkende.

¹ DA: Førtidspension og fleksjob, juni 2009, s. 24

Gruppe 3: Indvandrere med anden etnisk baggrund end dansk

Gruppen er karakteriseret ved at bestå af indvandrere i aldersgruppen 30-60 år med lange perioder på kontanthjælp, typisk uden uddannelse, dårlige danskundskaber, begrænset tilknytning til arbejdsmarkedet og forskellige psykiske lidelser.

Der er i sagsgennemgangen ikke fokuseret specifikt på etnicitet. Men personer med anden etnisk baggrund end dansk fylder i antallet af nytilkendegivelser af førtidspension, og i de gennemførte interviews er det klarlagt, at denne gruppe ”fylder” i forhold til, hvem der vurderes at være i risiko for permanent forsørgelse.

Det angives derudover i interviewene, at der ikke findes helt relevante tilbud til undergruppen. Tilbud skal være fokuseret på at overkomme såvel personens eventuelle smerteklager og en manglende motivation.

Karakteristika	Barrierer	Ressourcer
<ul style="list-style-type: none">• Fra 30-60 år• Indvandrere med anden etnisk baggrund end dansk (både vestlig og ikke-vestlig)• Over 5 år på kontanthjælp• Flest kvinder	<ul style="list-style-type: none">• Ingen uddannelse eller grundskole/ ungdomsuddannelse som højeste uddannelse• Stress/nervøsitet eller angst/depression – evt. smerteklager• Dårlige danskundskaber• Begrænset tilknytning til arbejdsmarkedet i DK• Ingen positiv arbejdsidentitet – ser ikke sig selv som en del af arbejdsmarkedet• Klientgørelse, følgevirkninger af langvarige sagsforløb	<ul style="list-style-type: none">• Familie og netværk – men ofte begrænset støtte til udvikling• En vis erhvervsmæssig tilknytning• De yngste i gruppen har potentielt mange år tilbage på arbejdsmarkedet

Gruppe 4: Mænd med misbrugsproblemer

Gruppen er karakteriseret ved at bestå af mænd – oftest over 40 år - med misbrug af alkohol og/eller stoffer og typisk længere forløb på offentlig forsørgelse.

Karakteristika	Barrierer	Ressourcer
<ul style="list-style-type: none">• Faglærte/ufaglærte – sjældent højere uddannet• Etnisk dansk baggrund• 40 år eller ældre• En del kommer fra en skiftende erhvervsmæssig karriere med mange afbrudte beskæftigelsesforhold• Er på kontanthjælp• Misbrug af alkohol og/eller stoffer	<ul style="list-style-type: none">• Misbrug som efterhånden er uforeneligt med job• Fysisk og psykisk nedslidte• Psykiske vanskeligheder støder til efter en periode på offentlig forsørgelse• Evt. sygdomme i de indre organer eller andre alvorlige fysiske sygdomme• Isolation - beskæftigelsesmæssigt og personligt	<ul style="list-style-type: none">• En vis erhvervserfaring• Evt. uddannelse• Har i starten af forsørgelsesperioden bevaret et netværk på arbejdsmarkedet• Har i udgangspunktet en positiv arbejdsidentitet• Har indledningsvis et personligt netværk, hvor normen er, at man er i job

Misbrugsproblemer danner baggrund for førtidspensionering af væsentligt flere mænd end kvinder. I 2007-2008 var tallene for førtidspensionering på grundlag af

skadeligt forbrug af alkohol, blandingsmisbrug og alkoholafhængighed således hhv. 752 for mænd og 245 for kvinder².

Data om gruppens størrelse er ikke identificerbare i sagsgennemgangen, men forhold til de gennemførte interviews trænger gruppen sig en smule på som en, der fylder en del og/eller mangler tilbud.

Gruppe 5: Unge med psykiske lidelser, eksklusiv psykotiske lidelser

Gruppen er karakteriseret ved at bestå af unge under 30 år med psykiske lidelser (eksklusiv psykotiske lidelser), de er ofte faldet fra uddannelse, har et begrænset netværk, har begrænset erfaring fra arbejdsmarkedet, og der er ofte en grad af misbrug.

Karakteristika	Barrierer	Ressourcer
<ul style="list-style-type: none"> • Under 30 år gamle • Lever ofte isoleret • Er ofte faldet ud af uddannelsessystemet uden at have færdiggjort en uddannelse 	<ul style="list-style-type: none"> • Ramt af psykiske lidelser - eksklusiv psykotiske lidelser • Ingen eller meget begrænset erfaring fra arbejdsmarkedet • En vis grad af misbrugsproblemer • Begrænset selvtillid 	<ul style="list-style-type: none"> • Interesser, der kan opdyrkes og føres over i egentlig uddannelse • Har ofte gennemført en gymnasial uddannelse • Har mange år tilbage på arbejdsmarkedet

Gruppen af unge med psykiske lidelser er særligt interessant ud fra et ressourcemæssigt perspektiv, fordi personerne i den potentielt har mange år tilbage på arbejdsmarkedet. Gruppen er kun meget svagt repræsenteret i de registerbaserede analyser – der er få unge på permanente ydelser, og de, der får en sådan ydelse, har enten alvorligere psykiske lidelser eller er psykisk udviklingshæmmede.

Omvendt fylder denne gruppe af unge en del i bevidstheden i jobcentret, fordi perspektiverne for gruppen er negative.

Det angives i de gennemførte interviews, at der mangler behandlingstilbud i sundhedssystemet, som kan modtage gruppen, og som kan kombineres med en beskæftigelsesmæssig indsats.

Gruppe 6: Flygtninge med posttraumatisk stresslidelse (PTSD)

Personerne i gruppen har i mange tilfælde erfaring fra arbejdsmarkedet i såvel Danmark som hjemlandet (gælder f.eks. flygtninge fra Ex-Jugoslavien). Disse kan, efter at have fungeret godt i årevis, blive invalideret af PTSD, udløst af relativt banale hændelser såsom mindre arbejdsulykker.

Karakteristika	Barrierer	Ressourcer
<ul style="list-style-type: none"> • Har haft flygtningestatus 	<ul style="list-style-type: none"> • Posttraumatisk stress – eller lignende lidelse, hvor tidligere belastninger invaliderer personen efterfølgende 	<ul style="list-style-type: none"> • Ofte mangeårig tilknytning til arbejdsmarkedet – såvel i hjemlandet som i Danmark

²

Ankestyrelsen: Førtdspensioner: Årsstatistik 2009, s. 27

		<ul style="list-style-type: none"> • Gode danskundskaber • Ofte et velfungerende socialt netværk
--	--	--

Denne undermålgruppe beskrives i de gennemførte interviews som meget vanskelige at arbejde med i forhold til at vende en truende udvikling frem mod en permanent forsørgelsesydelse. De pågældende personer kan ikke mobilisere deres ressourcer, og behandlingsmulighederne er sparsomme, ligesom der er lang ventetid, som der generelt er for personer med psykiske lidelser.

Gruppe 7: Personer med svære sindslidelser

Gruppen består af personer med svære sindslidelser og adskiller sig blandt andet på den måde fra gruppe 5. Personerne i gruppen er ofte unge og familien og den unge har ofte tidligere haft sag i familieafdelingen. De fleste i gruppen har haft deres lidelse siden barndommen. Ankestyrelsen fandt i 2009, at 4 ud af 5 unge, som får tilkendt førtidspension, får det på baggrund af en psykisk lidelse³.

Karakteristika	Barrierer	Ressourcer
<ul style="list-style-type: none"> • Er ofte unge og sag kommer typisk fra Familieafdelingen • Har diagnose på en psykisk sygdom inden det fyldte 18. år 	<ul style="list-style-type: none"> • Psykisk sygdom, f.eks.: <ul style="list-style-type: none"> ○ Psykoser ○ Bipolar sygdom (maniodepressiv sygdom) • Skizofreni 	<ul style="list-style-type: none"> • Mange år tilbage på arbejdsmarkedet

Gruppen er sparsomt repræsenteret i sagerne i sagsgennemgangen. Gruppen vurderes imidlertid at være meget vanskelig at gennemføre en beskæftigelsesmæssig indsats for, før en behandling er igangsat og er virksom. Også for denne gruppe er det en udfordring for jobcentret, at behandlingstilbuddene vurderes at være sparsomme.

Gruppe 8: Unge med alvorligt fysisk og/ eller psykisk handicap

Karakteristika	Barrierer	Ressourcer
<ul style="list-style-type: none"> • Helt unge med handicap, der åbenlyst gør dem ude af stand til at forsørge sig selv 	<ul style="list-style-type: none"> • Alvorlige fysiske og psykiske handicaps: <ul style="list-style-type: none"> ○ Infantil autisme ○ Downs syndrom ○ Udviklingshæmning ○ Dissemineret sclerose • Hjerneskader, mv. 	<ul style="list-style-type: none"> • Støttende, personligt netværk

Gruppen vurderes ikke at have potentiale i forhold til at opnå erhvervmæssig tilknytning.

³

Ankestyrelsen: Førtidspensioner: Årsstatistik 2009, s. 27

5. Indsatsen for at begrænse permanent forsørgelse

På baggrund af ovenstående afsnit sættes i det følgende fokus på jobcenterets indsats for at begrænse tilgangen af borgere til de permanente forsørgelsesydelse.

Indsatsen er belyst gennem den registerbaserede analyse og udvalgte data fra sags gennemgangen, interviews og de afviklede seminarer.

Sagsgennemgangen er afrapporteret i sin helhed i et særskilt notat af den 20. december 2010: "Permanente forsørgelsesydelse i Jobcenter Sønderborg – opsamling af sagsgennemgang og interviews".

De samlede analyse- og udviklingsaktiviteter viser følgende hovedresultater:

Erhvervsrettet indsats - aktivering og tilbud

- Sønderborg Kommune ligger lidt lavere end sammenligningskommunerne i forhold til anvendelsen af virksomhedsrettede aktiveringsforløb til kontanthjælpsområdet og gennemsnitligt på sygedagpengeområdet. Sønderborg Kommune ligger omtrent på landsgennemsnittet i forhold til den virksomhedsrettede aktivering generelt, men der vurderes især på baggrund af seminar dagen at være mulighed for at udvide anvendelsen af virksomhedsrettede tilbud
- I forhold til de borgere, som tilkendes en permanent ydelse anvendes virksomhedsrettede tilbud mindre end for øvrige borgere, og der er færre deltidssygemeldinger
- Sønderborg Kommune ligger en smule under landsgennemsnittet i forhold aktiveringsgrad for de indsatsklare kontanthjælpsmodtagere
- Analyse- og udviklingsinitiativerne viser, at de eksisterende tilbud og metoder ikke altid i tilstrækkelig omfang matcher alle grupper af borgere, der er i risiko for permanent forsørgelsesydelse. Sagsgennemgangen viser også en tendens til, at nogle borgere er uden tilbud i forholdsvis lange perioder, og der er peget på, at der mangler tilbud til visse typer af borgere. – herunder mere håndholdte forløb
- Sønderborg Kommunes brug af delvise raskmeldinger til sygedagpengemodtagere er stigende og ligger lidt over gennemsnittet for hele landet og sammenligningskommunerne
- Sønderborg Kommune tilkender kun i mindre grad førtidspension uden en forudgående arbejdsmarkedsrettet foranstaltning

Sagsbehandling, samarbejde og koordination

- De samlede analyse- og udviklingsaktiviteter viser, at der ikke altid sker en tilstrækkelig tidlig identifikation og indsats for de borgere som er i risiko for at ende på permanent forsørgelse
- De samlede analyse- og udviklingsaktiviteter viser, at sagsbehandlingen kan svækkes af, at der er for megen fokus på borgernes barrierer og begrænsninger – og for lidt fokus på borgerens udviklingsmuligheder og potentiale. Analysen fra sagsgennemgangen viser samtidig, at mange af de borgere der ender på permanente forsørgelsesydelse har en række ressourcer. Eksempelvis har en meget stor gruppe af de sygedagpengemodtagere, som ender på en permanent ydelse, en forudgående uddannelse og lang erhvervs erfaring
- De samlede analyse- og udviklingsaktiviteter viser, at Sønderborg Kommune relativt sjældent tilbyder de borgere, der ender på en permanent ydelse, støtte til hjælpemidler, arbejdsredskaber, personlig assistance og lignende, mens det endnu er en mulighed. D.v.s. før sagsbehandlingen tydeligvis begynder at rette sig mod bevilling af en permanent forsørgelsesydelse

- Analysen viser, at der i en række situationer er problemer med at få den beskæftigelsesrettede indsats i jobcentret til at køre parallelt med en udredning og behandling i sundhedssystemet – sygehuse, speciallæger, psykologer, praktiserende læger

5.1. Arbejdsmarkedsrettede tiltag forud for førtidspension

Jobcenterets indsats for at nedbringe antallet af personer som modtager førtidspension handler i høj grad om at reducere tilgangen til førtidspension, da det er yderst vanskeligt for jobcenteret at påvirke antallet af personer, som allerede modtager pension, jf. afsnit 4.4. oven for.

Det er derfor et afgørende fokus for jobcenteret at støtte personer med nedsat arbejdsevne til at bevare tilknytningen til arbejdsmarkedet og sikre at så få som mulig ender i en situation, hvor førtidspension er eneste udvej.

Som det er fremgået i ovenstående afsnit er det desuden personer på kontanthjælp, sygedagpenge og ledighedsydelse, som har risiko for at ende som modtager af førtidspension.

En indsats for at mindske antallet af personer på førtidspension, handler derfor i høj grad om en beskæftigelsesrettet indsats for disse målgrupper.

I tabel 5 nedenfor er vist en oversigt over de foranstaltninger, som Sønderborg Kommune har igangsat umiddelbart inden en førtidspensionering. Opgørelsen er baseret på kommunens egne indberetninger til Ankestyrelsen.

Tabel 5: Fordeling af arbejdsmarkedsrettede foranstaltninger til førtidspensionister umiddelbart inden tilkendelsen af førtidspension

Arbejdsmarkedsrettede foranstaltninger	Sønderborg				1. kv. 2010	
	1. kv. 2007	1. kv. 2008	1. kv. 2009	1. kv. 2010	Hele landet	Syddanmark
Ingen foranstaltninger	33%	47%	38%	22%	24%	21%
Arbejdsprøvning	44%	21%	16%	34%	22%	24%
Erhvervsmodnende/afklarende aktiviteter	0%	2%	0%	6%	10%	5%
Uddannelse som foranstaltning	0%	0%	3%	0%	2%	2%
Optræning hos arbejdsgiver	6%	2%	1%	2%	4%	3%
Hjælp til selvstændig virksomhed	0%	0%	0%	2%	0%	0%
Fleksjob	11%	8%	9%	16%	11%	12%
Aktivering - lov om socialpolitik	0%	1%	3%	2%	4%	3%
Aktivering - lov om arbejdsmarkedspolitik	6%	12%	16%	8%	9%	14%
Aktivering - lov om integration	0%	1%	0%	0%	0%	0%
Andre foranstaltninger	0%	6%	13%	9%	13%	15%

Kilde: Tal fra Ankestyrelsen og egne beregninger

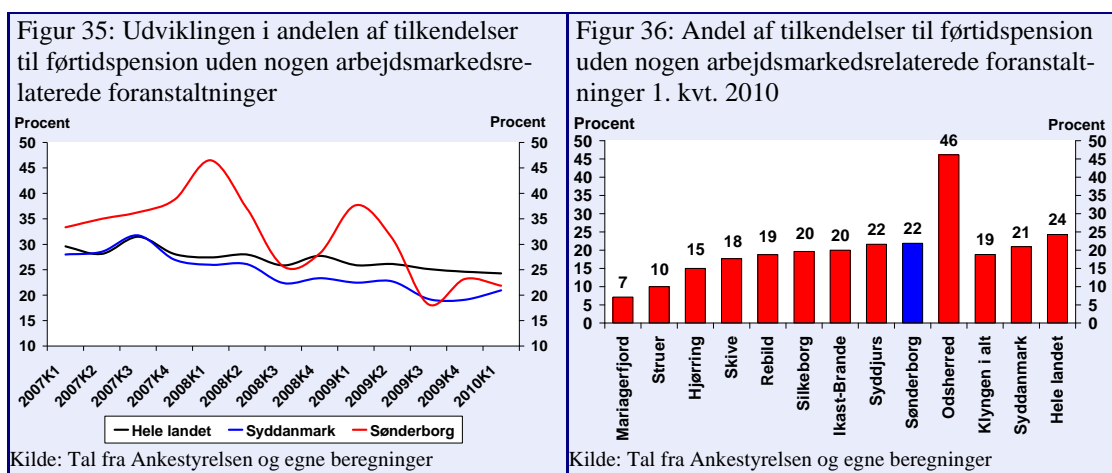
De hyppigste foranstaltninger, som igangsættes i Sønderborg Kommune er aktivering, arbejdsprøvning og fleksjob.

I forhold til sammenligningskommunerne og landsgennemsnittet benytter Sønderborg i markant højere omfang aktivering, men til gengæld i mindre omfang arbejdsprøvning og fleksjob.

For ca. 22 pct. af nytilkendelserne til førtidspension i Sønderborg, gælder det, at der ikke blev foretaget nogen arbejdsmarkedsrettede foranstaltninger umiddelbart inden tilkendelsen. Dette niveau er lidt lavere end landsgennemsnittet, men en smule højere end gennemsnittet i Syddanmark, der ligger på henholdsvis 24 og 21 pct.

Selvom der kan være situationer, hvor en førtidspensionering kan gennemføres uden forudgående foranstaltninger – f.eks. ved meget livstruede borgere – så må det vurderes som positivt, hvis der gennemføres foranstaltninger forud for en gennemførelse af pension.

Andelen af førtidspensionister, der ikke blev omfattet af arbejdsmarkedsrettede foranstaltninger, har været faldende i Sønderborg de seneste par år – fra et niveau på 40 pct. i begyndelsen af 2008 til 20 pct. i 2010 jf. figur 35.



På trods af faldet har Sønderborg samtidig en lidt højere andel af nye førtidspensionister, som ikke har oplevet arbejdsmarkedsrettede foranstaltninger, end gennemsnittet sammenligningskommunerne. Overordnet set ligger Sønderborg dog på niveau med hovedparten af sammenligningskommunerne, jf. figur 36.

Sagsgennemgangen har vist tilsvarende resultater:

- Tendensen genfindes i sagsgennemgangen, hvor det var 23 % af sygedagpengemodtagerne, som ikke havde modtaget tilbud, inden en permanent ydelse blev tilkendt.

5.2. Aktive tilbud til modtagere af ledighedsydelse

Et andet vigtigt fokus i jobcenterets indsats for at reducere tilgangen til førtidspension er, at understøtte fleksjobvisiterede i at opnå ansættelse og fastholde et fleksjob.

Det er således centralt, at ledighedsydelsesmodtagere, som mangler et fleksjob, ikke oplever længerevarende passive ydelsesforløb, hvilket kan øge risikoen for at den enkelte øger afstanden til arbejdsmarkedet og nærmer sig en situation med førtidspension.

Sønderborg Kommune svarer andelen af de fleksjobvisiterede, der set over en år-række, ansættes i et fleksjob til andelen i sammenligningskommunerne, jf. afsnit 4.3. ovenfor.

Indsatsen i forhold til modtagere af ledighedsydelse handler om at nedbringe varigheden af forløbene og sikre at modtagerne kommer i fleksjob. Målet er at fastholde modtagernes tilknytning til arbejdsmarkedet.

I 2009 har forløbene i Sønderborg Kommune generelt uændrede i forhold til deres længde i 2008, jf. figur 37.

I Sønderborg Kommune aktiveres ledighedsydelsesmodtagerne i 55 pct. af ydelsesperioden, jf. figur 38. Det er en højere aktiveringsgrad end gennemsnittet i både sammenligningskommunerne og hele landet.

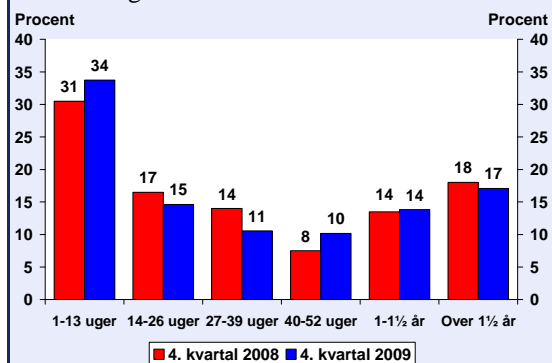
Aktiveringen af ledighedsydelsesmodtagerne vurderes at kunne give gode resultater, hvis aktiveringen involverer forløb på virksomheder. I Sønderborg er ledighedsydelsesmodtagerne i virksomhedsrettet aktivering i 11 pct. af ydelsesperioden. Det er højere end gennemsnittet i sammenligningskommunerne.

5.3. Indsatsen for indsatsklare kontanthjælpsmodtagere

Indsatsen for kontanthjælpsmodtagere, der er i risiko for at overgå til permanent forsørgelse, handler i høj grad om via aktive tilbud at bidrage til at den enkelte kommer tættere på arbejdsmarkedet. Indsatsen er samtidig rettet mod den del af kontanthjælpsmodtagere, som typisk har en længere vej tilbage til arbejdsmarkedet, dvs. de indsatsklare kontanthjælpsmodtagere.

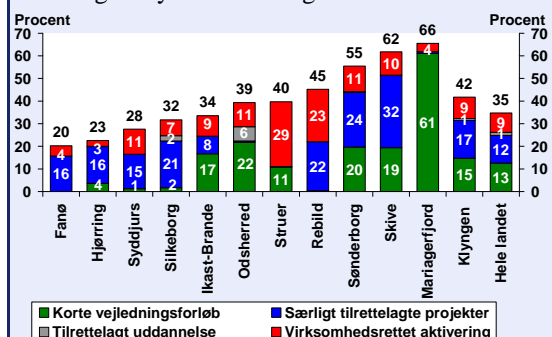
I Sønderborg har aktiveringsgraden i forhold til indsatsklare kontanthjælpsmodtagere været stigende siden 1. kvartal 2007, jf. figur 39.

Figur 37: Varighed af forløb på ledighedsydelse i Sønderborg



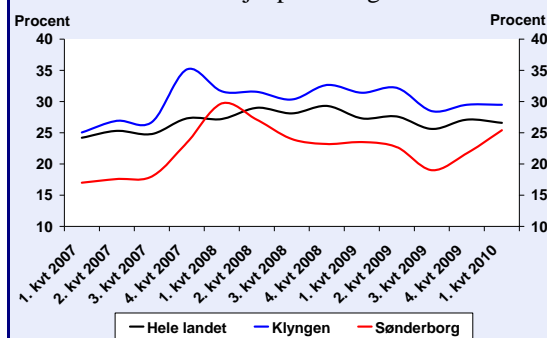
Kilde: Udtræk fra beskæftigelsesministeriets forløbsdatabase DREAM og egne beregninger.

Figur 38: Aktiveringsgrad og type af aktivering for ledighedsydelsesmodtagere



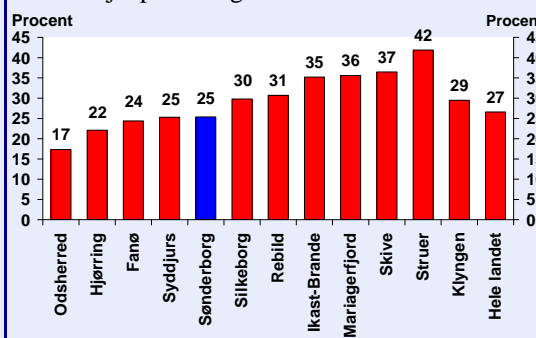
Kilde: Udtræk fra beskæftigelsesministeriets forløbsdatabase DREAM og egne beregninger.

Figur 39: Udviklingen i aktiveringsgraden for indsatsklare kontanthjælpsmodtagere



Kilde: Jobindsats.dk og egne beregninger
Anm.: Aktiveringsgraden for klyngen er beregnet som et simpelt gennemsnit

Figur 40: Aktiveringsgraden for indsatsklare kontanthjælpsmodtagere 1. kv. 2010



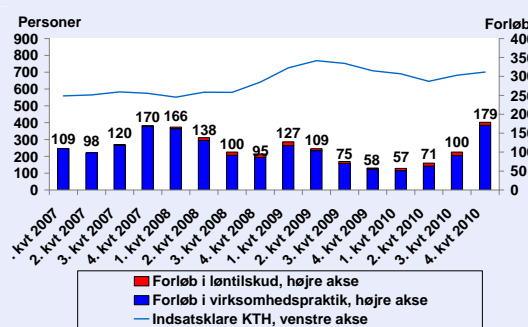
Kilde: Jobindsats.dk og egne beregninger
Anm.: Aktiveringsgraden for klyngen er beregnet som et simpelt gennemsnit

Aktiveringsgraden er dog lavere i Sønderborg end i hovedparten af sammenligningskommunerne og på landsplan, jf. figur 40. Der er dermed et potentiale for at øge aktiveringsgraden for de indsatsklare kontanthjælpsmodtagere.

Erfaringer viser, at virksomhedsrettede forløb har de bedste resultater i forhold til at bringe den enkelte tættere på arbejdsmarkedet. I Sønderborg er antallet af virksomhedsrettede forløb steget i den seneste halvårsperiode, jf. Figur 41. Samtidig er antallet af indsatsklare kontanthjælpsmodtagere steget en smule i perioden.

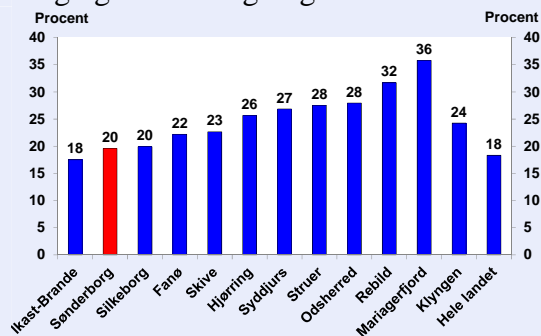
Sønderborg Kommune ligger dog en smule lavere end landsgennemsnittet i forhold til andelen af den virksomhedsrettede aktivering, jf. figur 42. Blandt sammenligningskommunerne er det kun Ikast-Brande, der har en lavere anvendelse af virksomhedsrettede tilbud til de indsatsklare kontanthjælpsmodtagere.

Figur 41: Antallet af indsatsklare kontant- og starthjælpsmodtagere i Sønderborg og antallet af virksomhedsrettede forløb der igangsættes for gruppen kvartal for kvartal



Kilde: Jobindsats.dk og egne beregninger
Anm.: Antallet af indsatsklare kontanthjælpsmodtagere er opgjort som fuldtidspersoner

Figur 42: Andelen af aktiveringsindsatsen for indsatsklare kontanthjælpsmodtagere der er virksomhedsrettet (løntilskud og virksomhedspraktik) i Sønderborg og sammenligningskommunerne



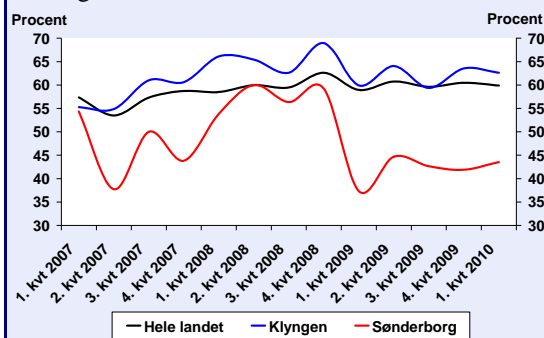
Kilde: Jobindsats.dk og egne beregninger
Anm.: Opgjort på baggrund af antallet af fuldtidsaktiverede

I indsatsen for kontanthjælpsmodtagerne er det også centralt at jobcentret sikrer, at den enkelte borger mødes tidligt i forløbet med aktive tilbud. Om borgerne bliver mødt tidligt med tilbud kan illustreres ved at se på, hvor mange tilbud, der lever op til kravene om rettidighed.

I Sønderborg er 45 pct. af tilbuddene til indsatsklare kontanthjælpsmodtagere rettidige, jf. figur 43. Andelen har været faldende og er dermed lavere i Sønderborg end i sammenligningskommunerne og landet som helhed.

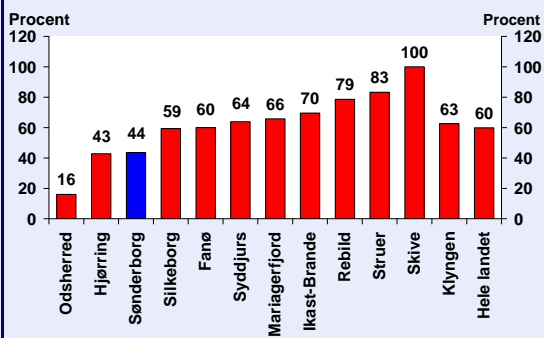
Blandt sammenligningskommunerne er det kun i Hjørring og Odsherred, at rettidigheden er lavere end i Sønderborg, jf. figur 44.

Figur 43: Udviklingen i andelen af første tilbud til indsatsklare kontanthjælpsmodtagere, der er rettidige



Kilde: Jobindsats.dk og egne beregninger

Figur 44: Andelen af første tilbud til indsatsklare kontanthjælpsmodtagere, der er rettidige 1. kv. 2010



Kilde: Jobindsats.dk og egne beregninger

For så vidt angår sagsgennemgangen uddyber denne visse af de ovennævnte data. Sagsgennemgangen er imidlertid baseret på så få kontanthjælpssager, at resultaterne på dette område ikke vil blive refereret her.

5.4. Indsatsen for sygedagpengemodtagere

Jobcenterets indsats for at begrænse varigheden af sygedagpengeforløb og sikre at sygemeldte opnår en hurtig og gradvis tilbagevenden til beskæftigelse har stor betydning for tilgangsmønstret til de permanente ydelser.

En væsentlig andel af de borgere, som ender i en situation med en fleksjobvisitering eller førtidspension har et (længerevarende) sygedagpengeforløb forud, jf. i øvrigt afsnit 4.6. Samtidig har Sønderborg Kommune aktuelt en udfordring i forhold til at omfanget af længerevarende sygedagpengeforløb har været stigende de seneste år.

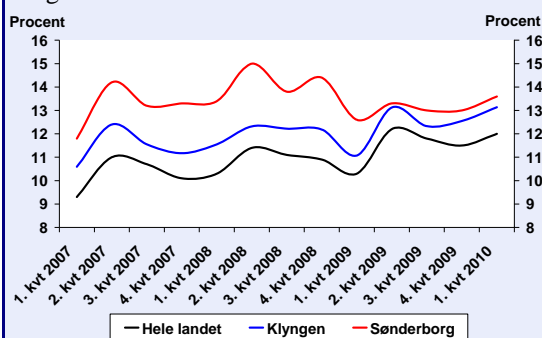
I indsatsen for at nedbringe varigheden af sygeforsløb og sikre en hurtigere og holdbar tilbagevenden til beskæftigelse er der gode erfaringer med at anvende delvis raskmelding. En delvis raskmelding kan fastholde sygedagpengemodtagerens tilknytning til arbejdsmarkedet, og det øger sandsynligheden for, at den sygemeldte vender tilbage til ordinær beskæftigelse.

I de seneste tre år har andelen af sygedagpengemodtagere, der har været omfattet af delvis raskmelding, samlet set været stigende, jf. figur 45. Samtidig har Sønderborg i hele perioden haft en lidt større anvendelse af delvis raskmelding end i landet som helhed og gennemsnittet i sammenligningskommunerne.

I 2. kvartal 2010 har Sønderborg således en anvendelse af delvis raskmelding, der ligger lidt over gennemsnittet i sammenligningskommunerne, jf. figur 46.

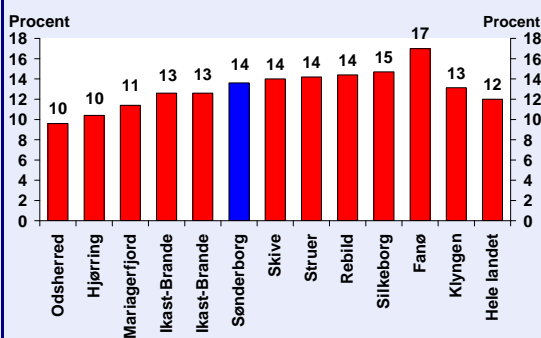
De procentvise forskelle kan kommunerne imellem synes små, men bør samtidig ses i lyset af, at det samlede antal sygedagpengeforløb i de pågældende kommuner har et omfang på flere tusinde forløb og personer.

Figur 45: Udviklingen i andelen af sygedagpengemodtagere, der er omfattet af delvis raskmelding



Kilde: Jobindsats.dk og egne beregninger
Anm.: Andelen af delvis raskmelding for klyngen er beregnet som et simpelt gennemsnit

Figur 46: Andelen af sygedagpengemodtagere, der er omfattet af delvis raskmelding 1. kv. 2010



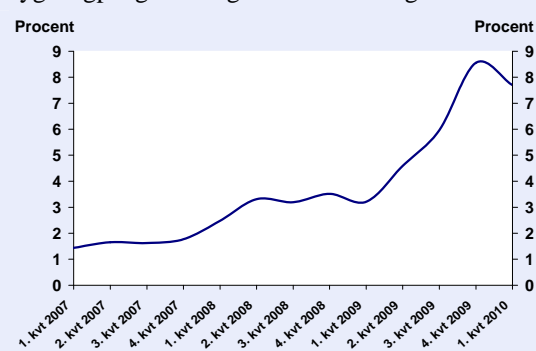
Kilde: Jobindsats.dk og egne beregninger
Anm.: Andelen af delvis raskmelding for klyngen er beregnet som et simpelt gennemsnit

Et andet vigtigt redskab til at imødegå udviklingen af langvarige sygedagpengeforløb er iværksættelse af aktive – gerne virksomhedsrettede - tilbud, som skal medvirke til at forhindre, at den enkelte borgers sygeforløb fører til passivitet og marginalisering.

I de seneste år har aktiveringsgraden for sygedagpengemodtagere i Sønderborg Kommune været stigende, jf. Figur 47. Samtidig har der været en udvikling, hvor der i større grad tilbydes virksomhedsrettet aktivering til sygemeldte, jf. Figur 48.

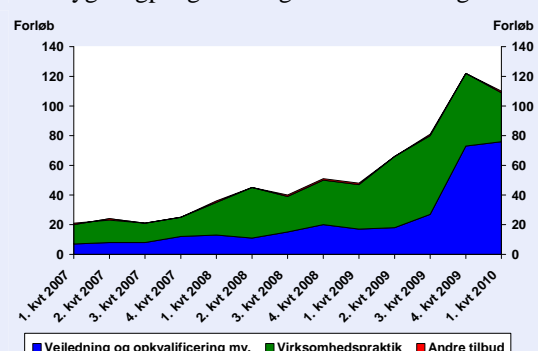
Set i forhold til sammenligningskommunerne og landet som helhed har Sønderborg Kommune større omfang af aktivering for sygedagpengemodtagere, jf. Figur 49. Andelen af virksomhedsrettede forløb svarer i Sønderborg dog til gennemsnittet i klyngen og på landsplan.

Figur 47: Udviklingen i aktiveringsgraden for sygedagpengemodtagere i Sønderborg



Kilde: Jobindsats.dk og egne beregninger

Figur 48: Udviklingen i antallet af fuldtidsaktiverede sygedagpengemodtagere i Sønderborg



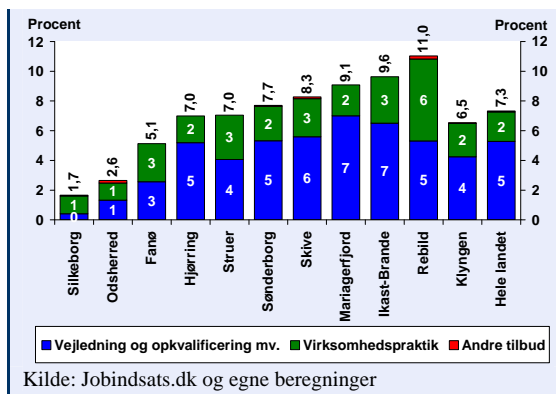
Kilde: Jobindsats.dk og egne beregninger

Der vurderes således at være et potentiale i Sønderborg Kommune for at øge den virksomhedsrettede og indsats på sygedagpengeområdet med henblik på at imødegå udviklingen med et stigende antal længerevarende sygedagpengeforløb.

Figur 49: Aktiveringsgraden for sygedagpengemodtagere 1. kvartal 2010 fordelt efter redskabsfordeling

Udfordringen på sygedagpengeområdet indebærer, at jobcentret helt overordnet bør fokusere indsatsen på en lang række af tiltag og værktøjer, som kan anvendes til at forebygge og modvirke udstødelse af syge fra arbejdsmarkedet og dermed undgå stigninger i antallet af permanent offentligt forsørgede.

For så vidt angår sagsgennemgangen uddyber denne ovennævnte data. Sagsgennemgangen viser således, at:



- Sygedagpengemodtagerne i gennemsnit er i tilbud omkring halvdelen af den tid, der går, fra de indleder sygedagpengeforløbet, til de slutter på en permanent forsørgelse
- Sygedagpengemodtagerne får typisk tilbud om praktik og/eller arbejdsprøvning, inden de slutter på en permanent ydelse
- Der anvendes kun i mindre omfang delvise raskmeldinger og rundbordsamtaler i de sygedagpengesager, hvor borgeren efterfølgende slutter på en permanent ydelse

5.5. Øvrige data om indsatsen fra sagsgennemgangen

Sagsgennemgangen har som nævnt omfattet en opsamling af en række data om den gennemførte sagsbehandling i sager, som er endt med tilkendelse af en permanent ydelse. Til uddybning af afsnit 5 om jobcentrets indsats har sagsgennemgangen peget på en række indsats- og sagsbehandlingsmæssige forhold, som kort skal refereres her:

- **Begrænset dialog med andre forvaltninger og afdelinger om parallel indsats**
 - Der er i sager, som i udgangspunktet synes at omfatte både beskæftigelsesmæssige, sociale, sundhedsmæssige og familiemæssige problemstillinger ikke altid samarbejde mellem jobcentret og andre relevante afdelinger i Sønderborg Kommune
- **De handicapkompenserende ydelser er sjældent anvendt i sager, der ender med en permanent forsørgelse**
 - Der findes i lovgivningen en række muligheder for at yde særlig støtte til personer, som skal opnå tilknytning til arbejdsmarkedet, eller som ønsker at fastholde deres tilknytning til arbejdsmarkedet, og som har en permanent lidelse. Disse muligheder anvendes ikke ofte i Sønderborg Kommune i forhold til de borgere, som ender på en permanent ydelse
- **Job- og opfølgingsplaner anvendes konsekvent**
 - Det kan konstateres, at sagsbehandlingen i Sønderborg Kommune konsekvent tager udgangspunkt i en lagt job- og opfølgingsplan

6. Potentialer for udvikling af indsatsen i Sønderborg

I dette afsluttende afsnit peger rapporten på en række potentialer og strategiske og operationelle overvejelser om udvikling af den fremtidige indsats for at begrænse antallet af personer, som forsørges permanent via en offentlig ydelse.

Der er udsigt til, at antallet af personer på permanente forsørgelsesydelse i Sønderborg Kommune vil stige – hvis indsatsen ikke udvikles - i de kommende år.

Det betyder at flere borgere vil forlade arbejdsstyrken til permanent forsørgelse og at en større gruppe af borgere vil blive marginaliseret i forhold til arbejdsmarkedet. En fremskrivning på baggrund af udviklingen i den forudgående periode viser derudover, at udgifterne på området vil stige markant i de kommende år selv med en reduktion i antallet af tilkendelser af permanente ydelser.

Der vurderes på baggrund af de samlede analyse- og udviklingsaktiviteter således, at der er en række potentialer for Sønderborg Kommune i at udvikle og styrke indsatsen for at begrænse tilgang til permanente forsørgelsesydelse. Samlet set kan der peges på følgende centrale potentialer:

Potentialet i at formulere en samlet målsætning og en koordineret indsats

Graden af succes i indsatsen for at nedbringe antallet af borgere på permanente ydelser beror ifølge analyse- og udviklingsarbejdet blandt andet på, at Sønderborg Kommune på en række forskellige områder forener sine kræfter og arbejder mod et fælles mål.

Succes i indsatsen forudsætter, at forskellige forvaltninger og afdelinger tilrettelægger deres indsats, så den i størst mulig omfang er sammenhængende og koordineret – ud fra en fælles politisk målsætning om at begrænse antallet af personer, der overgår til permanent forsørgelsesydelse.

Analyse- og udviklingsaktiviteterne har vist, at der er et potentiale i, at flere afdelinger og forvaltninger arbejder mod et fælles mål ud fra fælles resultatkrav – f.eks. Jobcentret, det sociale område, misbrugsområdet og socialpsykiatrien.

Potentialet i at investere i udvikling af indsatsen

Analysen viser at udgifterne til permanente forsørgelsesydelse i Sønderborg kan komme til at stige markant i de kommende år. Og at der skal ske en betydelig opbremsning i nytilladelser af permanente forsørgelsesydelse, hvis udgifterne skal holdes på det nuværende niveau eller skal falde.

Der vurderes derfor, at være et stort potentiale i at investere i at udvikle og styrke indsatsen for at forebygge og begrænse antallet af personer, der overgår til permanente forsørgelsesydelse. I den sammenhæng kan det understreges, at en ændring i udviklingen af antallet af borgere på permanent forsørgelse er en langsigtet investering, som ikke omgående kan forventes at give et afkast.

En investering i at udvikle og styrke indsatsen kan med fordel baseres på en politisk godkendt investeringsplan, hvor der bl.a. er taget stilling til, hvilke mål der skal sættes for investeringen og afkastet af investeringen, hvilke målgrupper der skal sættes

på, hvilke elementer der skal udvikles i indsatsen, hvor hurtigt der skal være et afkast, og hvordan der skal følges op på investeringsplanen mv.

Potentialet i at udvikle det eksterne samarbejde

Analyse- og udviklingsaktiviteterne viser, at der i en række situationer er problemer med at få den beskæftigelsesrettede indsats i jobcentret til at køre parallelt med en udredning og behandling i sundhedssystemet.

En vigtig årsag til, at borgere ikke kan få en relevant beskæftigelsesmæssig indsats kan være, at denne må afvente en helt fundamental udredning og behandling i sundhedssystemet. Nogle borgere er for syge til umiddelbart at kunne profitere af et beskæftigelsesrettet tilbud.

Det vurderes derfor, at der er et potentiale i at udvikle dialogen og samarbejdet med det regionale sundhedsvæsen omkring specielt borgere med psykiske lidelser.

Der er tilsvarende et potentiale i at fortsætte den etablerede dialog med de lokale praktiserende læger med henblik på at skabe fælles forståelse af den opgave, som jobcentret har i forhold til at støtte borgerne frem mod job eller uddannelse – og den delopgave, som lægerne har i denne sammenhæng.

Potentialet i at udvikle og øge den virksomhedsrettede indsats

Meget tyder på, at brugen af virksomhedsrettede tilbud til sygedagpengemodtagere og kontanthjælpsmodtagere har en positiv indvirkning på, hvor mange der opnår job og selvforsørgelse.

Analyse- og udviklingsaktiviteterne viser, at der i forhold til de vigtigste fødekilder til permanent forsørgelse - kontanthjælpsområdet og sygedagpengområdet – er mulighed for at udvide anvendelsen af virksomhedsrettede tilbud. Disse tilbudstyper anvendes sjældent til de borgere, som er i risiko for at komme på permanent forsørgelse.

Der er med andre ord et potentiale i, at Jobcentret udvikler og udvider sine muligheder for at skabe pladser til praktikker og optræning i private og offentlige virksomheder. En udvidelse af de virksomhedsrettede kontakter vil ligeledes kunne føre til en endnu mere effektiv indsats for arbejdsfastholdelse, herunder f.eks. til flere delvise raskmeldinger af syge borgere.

Potentialet i at arbejde med et ressourcefokus i tilgangen til borgerne

Analyse- og udviklingsaktiviteterne viser, at sagsbehandlingen kan svækkes af, at der er for megen fokus på borgernes barrierer og begrænsninger – og for lidt fokus på borgerens udviklingsmuligheder og potentiale.

Analyse- og udviklingsaktiviteterne viser samtidig, at mange af de borgere der ender på permanente forsørgelsesydelse har en række ressourcer. Eksempelvis har en meget stor gruppe af de sygedagpengemodtagere, som ender på en permanent ydelse, en forudgående uddannelse og lang erhvervs erfaring.

Der vurderes at være et klart potentiale i at udvikle sagsbehandlingen og indsatsen, så der i højere grad sættes fokus på de muligheder, som en borger har for at skifte erhverv eller træne sine færdigheder i andre brancher end den hidtidige – eventuelt

via en uddannelse. Der er ligeledes muligheder for i endnu højere grad at arbejde med en udvikling af borgerens eget arbejdsmarkedsperspektiv og ansvar.

Analyse- og udviklingsaktiviteterne viser også, at Sønderborg Kommune kun sjældent anvender revalideringsmulighederne i lovgivningen. Der er potentiale i at se mulighederne i disse revalideringsbestemmelser for de borgere, som på grund af sygdom eller nedslidning er tvunget til at rette deres blik mod andre erhvervsmæssige muligheder og kompetenceområder, end den pågældende ellers har udnyttet i sit hidtidige arbejdsliv.

Potentialet i en tidlig og forebyggende indsats

Analyse- og udviklingsaktiviteterne viser, at Sønderborg Kommune for visse af målgrupperne, som er i risiko for at ende på permanent forsørgelse, ikke har optimal opmærksomhed på tidligt i sagsforløbet at identificere borgerne i målgruppen og sætte tidligt ind med en forebyggende indsats, som har til formål at vende en truende beskæftigelsesmæssig og social deroute.

En tidlig indsats kan f.eks. have fokus på at sætte effektivt ind på at fastholde en tilknytning til en arbejdsgiver eller på at få igangsat en eventuel misbrugsbehandling som et vilkår for at modtage kontanthjælp.

Der vurderes således at være et potentiale i at udvikle og raffinere screeningsmetoder, der opfanger risikoborgerne og sender dem videre gennem de rigtige indgangsdøre til de aktiviteter og tilbud, som er mest effektive i situationen.

Potentialet i at udvikle nye tilbud og metoder

Den samlede analyse har peget på, at de eksisterende metoder og tilbud ikke i tilstrækkelig omfang matcher alle grupper af borgere der er i risiko for permanent forsørgelsesydelse. Analyse- og udviklingsaktiviteterne viser også, at en række borgere er uden tilbud i lange perioder, og der er peget på, at der mangler tilbud til visse typer af borgere.

Der vurderes derfor at være et potentiale i at udvikle nye metoder og tilbud, hvor med risikoborgere kan mødes med en effektiv indsats og aktive tilbud, som vender en truende permanent forsørgelsessituation til en situation med understøttet job eller uddannelse.

Potentialet i at udnytte de handicapkompenserende ydelser

Sønderborg Kommune tilbyder sjældent de borgere, der ender på en permanent ydelse, støtte til hjælpemidler, arbejdsredskaber, personlig assistance og lignende, mens det endnu er en mulighed. Dvs. før sagsbehandlingen tydeligvis begynder at rette sig mod bevilling af en permanent forsørgelsesydelse.

Der er et stort potentiale i at udvikle indsatsen på dette område, som allerede er i fokus i Jobcentret, men som ikke anvendes i de sværeste sager.

Potentialet i at udarbejde mål og en konkret aktivitetsplan

Det samlede forløb omkring udarbejdelse af nærværende rapport – herunder seminardagen – har vist, at jobcentret har ambitioner og mange ideer i forhold til at udvikle indsatsen for at undgå permanent forsørgelse. Der er blandt medarbejdere og

ledere et stort fokus på at identificere og arbejde med mulighederne for at udvikle og styrke indsatsen.

Der vurderes derfor at være et stort potentiale i at målrette denne ambition og udarbejde et sæt af operationelle mål for indsatsen og en tids- og aktivitetsplan for Jobcentrets udviklingsinitiativer på området – herunder at arbejde videre fra seminardagen med at opstille forandringsteorier for udvalgte delmålgrupper, der i udgangspunktet er i risiko for at ende på en permanent forsørgelsesydelse

7. Bilag 1: Data og dataindsamling

Data til den samlede analyse og afrapportering er hentet gennem

- En registerbaseret analyse
- En gennemgang af en række sager i de deltagende jobcentre
- En række interviews med ledere og medarbejdere
- En seminardag i hvert jobcenter.

Den registerbaserede analyse er gennemført via anvendelsen af følgende datakilder: Danmarks Statistik, jobindsats.dk samt tal fra Ankestyrelsen og DREAM. Der er i et vist omfang anvendt egne beregninger på baggrund af de nævnte datakilder.

Der er endvidere gennemført en gennemgang af en række sager fra de fire deltagende kommuner, der er endt med permanente ydelser. Gennemgangen har omfattet mellem 50-100 sager pr. jobcenter. Sagsgennemgangen er gennemført af jobcentret via et netbaseret spørgeskema, som var udarbejdet af mploj i samarbejde med Beskæftigelsesregion Syddanmark og projektkommunerne.

Der er derudover gennemført en kort interviewserie med ledere og medarbejdere i hvert af de deltagende jobcentre. Der er gennemført gruppeinterview og enkeltperson-interview. Enkelte interviews er gennemført som telefoninterview. Alle interviews er gennemført efter en udarbejdet interviewguide og alle informanter er på forhånd blevet skriftligt instrueret om interviewenes temaer og fokus.

Endelig er der gennemført en seminardag i hvert jobcenter. Formålet med seminardagen var at introducere den resultatbaserede styringsmetode og anvendelsen af forandringsteorier i tilrettelæggelsen af indsatsen. Hvert jobcenter arbejdede på seminardagen med to eller tre undermålgrupper, som de havde valgt ud på forhånd.

8. Bilag 2: Beregningseksempler på fremtidig udvikling

Bilag 2 illustrerer udfordringen i forhold til de permanent forsørgede med en række beregningseksempler og scenarier for udviklingen. Bilaget gennemgår de forskellige scenarier med udgangspunkt dels i en fremskrivning af data og dels i forskellige grader af succes med at ændre på indsatsen.

Udviklingen i antallet af permanent forsørgede udgøres både af nytilgang og afgang. I analysen ovenfor er afgang fra permanent forsørgelse kun blevet belyst i mindre omfang, da jobcentret kun kan påvirke afgang i mindre grad.

En permanent forsørget kan afgang fra denne forsørgelse enten ved aldersbetinget afgang, dødsfald eller afgang til andre ydelser eller selvforsørgelse.

Af tabel 6 nedenfor fremgår afgang fra permanent forsørgelse i Sønderborg. Tallene for 2010 er faktiske afgange, mens tallene for 2011 og 2012 er forventede afgange. Således afgik 246 personer fra førtidspension i 2010, mens 284 personer afgik fra fleksjob og ledighedsydelse.

Tabel 6: Afgang fra permanent forsørgelse i Sønderborg i 2010-2012

Type af afgang	Førtidspension			Fleksjob og ledighedsydelse		
	2010	2011	2012	2010	2011	2012
Afgang ved dødsfald	68	68	69	2	2	2
Aldersbetinget afgang	171	170	159	6	6	2
Afgang til andre ydelser	7	7	7	276	276	305
Afgang i alt	246	245	235	284	284	309

Kilde: Udtræk fra beskæftigelsesministeriets forløbsdatabase DREAM og egne beregninger

Anm.: Afgangen i 2011 og 2012 er forventede afgange. Den aldersbetingede afgang er beregnet på baggrund af alderssammensætningen af de permanent forsørgede, mens afgang ved dødsfald og afgang til andre ydelser forventes at afspejle niveauet for 2010, hvor der tages højde for det stigende antal permanent forsørgede i 2011 og 2012. Det antages, at nettotilflytningen er 0.

Det fremgår, at afgang fra førtidspension sker primært i form af aldersbetinget afgang, når førtidspensionisterne overgår til folkepension. Afgangen fra fleksjob og ledighedsydelse til andre ydelser er blandt andet afgang til førtidspension, mens en lille andel går i beskæftigelse.

På grund af alderssammensætningen af førtidspensionisterne forventes det, at afgang fra førtidspension vokser i 2010 og 2011, og den øgede afgang gør det alt andet lige lettere at nedbringe antallet af permanent forsørgede.

I boksen nedenfor er vist en række beregningseksempler i forhold til udviklingen i nytilgangen til permanent forsørgelse.

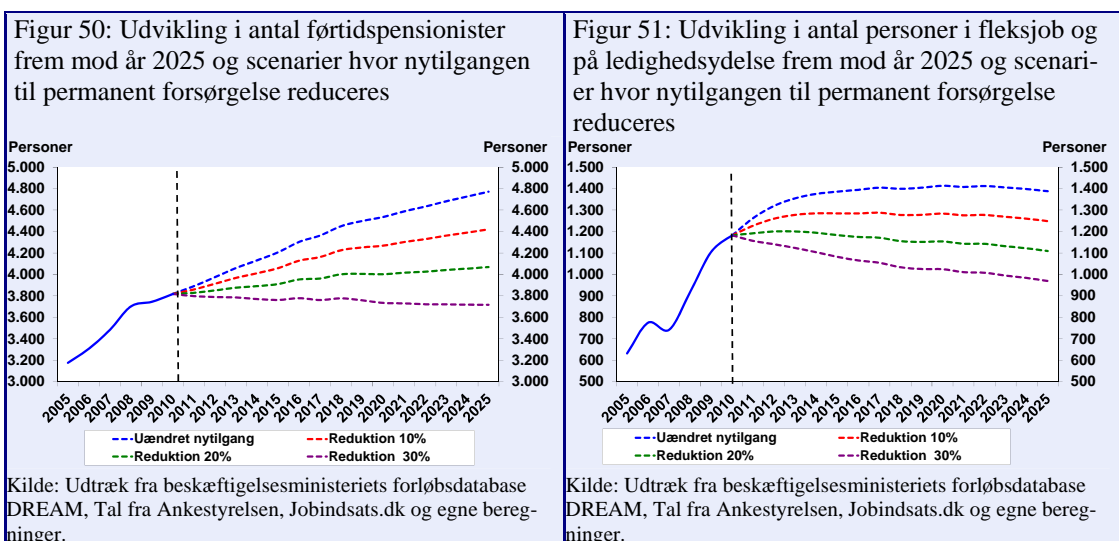
Beregningseksempler:

- Hvis nyttilgangen fortsætter på nuværende niveau betyder, at antallet af permanent forsørgede vil vokse med knap 150 personer i 2011 og godt 140 personer i 2012. Det betyder en stigningstakt på 2,9 pct. i det samlede antal personer på permanent forsørgelse
- Hvis det lykkes jobcentret at reducere nyttilgangen med 10 pct. betyder det, at antallet af permanent forsørgede vil vokse med knap 90 personer i 2010 og knap 90 personer i 2011. Det svarer til en stigningstakt på 1,7 pct.
- Hvis jobcentret i 2011 skal fastholde antallet af permanent forsørgede på nuværende absolutte niveau, skal nyttilgangen til permanent forsørgelse reduceres med ca. 24 procent.
- Hvis jobcentret i 2011 skal reducere antallet af permanent forsørgede i absolutte tal, skal nyttilgangen til permanent forsørgelse reduceres mere end 24 procent.

Beregningseksemplerne ovenfor viser, at det kræver en omfattende beskæftigelsespolitisk indsats at reducere antallet af permanent forsørgede på kort sigt. Samtidig fremgår det af tabel 6 ovenfor, at afgang fra permanent forsørgelse vil vokse de kommende år. Den stigende afgang fra permanent forsørgelse hænger især sammen med den aldersbetingede afgang. Eftersom en stor andel af de permanent forsørgede er ældre over 50 år, vil mange i de kommende år afgå fra permanent forsørgelse og overgå til folkepension.

Scenarierne for den fremtidige udvikling dækker imidlertid over et forskelligt billede alt efter, hvilken ydelse, der ses på. Det bemærkes dog, at ovenstående fremskrivning bygger på at bevægelserne mellem de tre ydelser vil være de samme fremover som i 2010. Derfor kan ydelserne i princippet ikke analyseres adskilt, da udviklingen i den ene ydelse påvirker udviklingen i den anden.

Scenarierne for den fremtidige udvikling dækker imidlertid over et forskelligt billede alt efter, hvilken ydelse, der ses på. Således fremgår det af figur 50, at prognosen for førtidspension viser en stigende stigningskurve.



Det fremgår samtidig, at en reduktion på 30 pct. i nytilgangen til førtidspension, vil være tilstrækkelig til at nedbringe det samlede antal førtidspensionister.

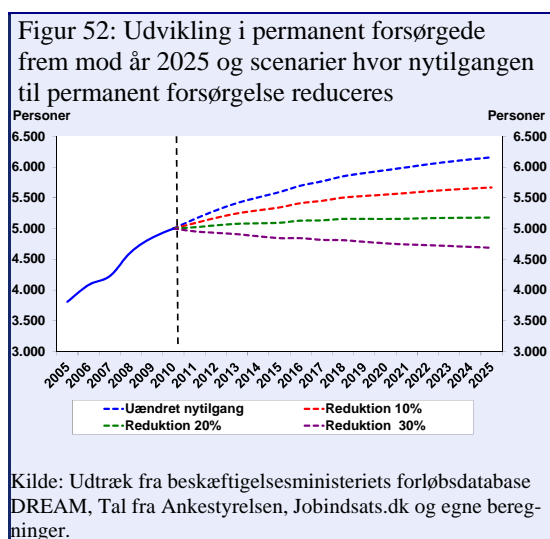
Udfordringen med fleksjob og ledighedsydelse er dog mindre. Det fremgår af figur 50, at selv hvis det lykkes at mindske nytilgangen til fleksjob og ledighedsydelse med 20 pct., vil det samlede antal alligevel vokse fremadrettet.

9. Bilag 3: Fremskrivning mod år 2025

Bilag 3 oplister de antagelser, som fremskrivningen i antallet af permanent forsørgede frem mod år 2025, bygger på.

Der er tale om følgende antagelser:

- at nytilgangen til permanent forsørgelse i årene frem til 2025 vil være den samme som gennemsnittet af nytilgangen i 2009 og 2010
- at bevægelserne mellem de tre ydelser vil fremover være identiske med bevægelserne i 2010
- at aldersfordelingen i nytilgangen til permanent forsørgelse vil være den samme fremover som i 2010
- at den årlige afgang ved dødsfald eller afgang til andre ydelser svarer til niveauet i 2010, hvor der årligt korrigeres for udviklingen i det samlede antal permanent forsørgede
- at de permanent forsørgede afgår til folkepension, når de fylder 65 år.



BESKÆFTIGELSESREGION SYDDANMARK

Dannebrogsgade 3, 2. sal
5000 Odense C
Tlf. 72223800
E-mail: brsyd@ams.dk

www.brsyddanmark.dk

