

# **Analyse af de permanent forsørgede i Syddanmark**

**udvikling, indsats, potentialer**



Februar 2011

Udarbejdet af Mploy for  
Beskæftigelsesregion Syddanmark

## Forord

I Danmark har vi en udvikling med færre i arbejdsstyrken og stadig flere på permanente offentlige ydelse. At forebygge og begrænse tilgangen af borgere på permanente ydelser er en fælles udfordring for hovedparten af kommunerne i Syddanmark.

For at understøtte kommunernes arbejde med denne udfordring, har Beskæftigelsesregion Syddanmark i samarbejde med Odense, Nordfyn, Tønder og Sønderborg Kommuner igangsat et fælles analyse- og udviklingsprojekt.

Projektet består af flere elementer:

- Kvantitativ registerbaseret analyse
- Sagsgennemgang
- Interviews med ledere og medarbejdere i jobcentrene
- Typologisering af borgere i risiko for at ende på permanente ydelser
- Afvikling af lokale seminarer

De fire første elementer har udgjort baggrundsmaterialet for de lokale seminarer og skal understøtte det videre arbejde med målsætninger, planer og indsatser for en forandring, hvor flere borgere med risiko for at ende på permanente offentlige ydelser kan gives et alternativ, som helt eller delvist fører dem tilbage i job.

På baggrund af projektet er der udarbejdet 4 lokale rapporter, en for hvert af de deltagende jobcentre, samt en regional rapport med fokus på hele Syddanmark.

Rapporterne indeholder en række statistiske data, som er suppleret med viden og erfaringer fra de øvrige delelementer i projektet. Derudover indeholder rapportererne bud på potentialer og anbefalinger i forhold til udvikling og styrkelse af kommunernes fremadrettede indsats på området.

Det er Beskæftigelsesregionens håb, at rapporten kan danne afsæt for og understøtte de syddanske kommuners videre arbejde med at forebygge og begrænse antallet af borgere på permanente forsørgelsesydelse.

Med venlig hilsen



Karl Schmidt  
Regionsdirektør

# Indholdsfortegnelse

<b>1. Indledning og sammenfatning</b> .....	<b>4</b>
1.1. Indledning.....	4
1.2. Sammenfatning af analysens hovedresultater .....	7
1.3. Potentialer for udvikling af indsatsen i Syddanmark for at begrænse antallet af permanent forsørgede.....	13
<b>2. Udviklingen i antallet af permanent forsørgede</b> .....	<b>17</b>
2.1. Stigning i antal permanent forsørgede i Syddanmark i de senere år.....	18
2.2. Højere andel af permanent forsørgede blandt befolkningen .....	19
2.3. Betydningen af demografiske ændringer for udviklingen.....	21
2.4. Flygtninge og indvandreres betydning for udviklingen .....	22
2.5. Betydning af flyttemønstre for udviklingen .....	23
2.6. Udviklingen afspejler et højt niveau i antallet af nytilkendelser.....	24
2.7. Gruppen af permanent forsørgede kommer typisk fra kontanthjælp og sygedagpenge .....	26
<b>3. De permanent forsørgede: Sammensætning og karakteristika</b> .....	<b>28</b>
3.1. Gruppens karakteristika: Køn, alder og herkomst.....	28
3.2. Førtidspension og diagnoser.....	29
<b>4. Borgernes vej til permanente forsørgelsesydelse</b> .....	<b>31</b>
4.1. Tilgang til fleksjob – fra hvilke ydelser og fra hvilke brancher?.....	32
4.2. Brancher og fleksjob .....	33
4.3. Tilgang og afgang fra ledighedsydelse.....	35
4.4. Borgernes vej til førtidspension .....	37
4.5. Tilgang af kontanthjælpsmodtagere .....	39
4.6. Tilgang af sygedagpengemodtagere.....	40
4.7. Typologier af borgere i risiko for permanent forsørgelse .....	41
<b>5. Indsatsen for at begrænse permanent forsørgelse</b> .....	<b>49</b>
5.1. Arbejdsmarkedsrettede tiltag forud for førtidspension .....	50
5.2. Aktive tilbud til modtagere af ledighedsydelse.....	52
5.3. Indsatsen for indsatsklare kontanthjælpsmodtagere.....	53
5.4. Indsatsen for sygedagpengemodtagere.....	55
5.5. Øvrige data om indsatsen fra sagsgennemgangene.....	57
<b>6. Bilag 1: Data og dataindsamling</b> .....	<b>58</b>
<b>7. Bilag 2: Beregningseksempler på den fremtidige udvikling</b> .....	<b>59</b>
<b>8. Bilag 3: Fremskrivning mod år 2025</b> .....	<b>61</b>

# 1. Indledning og sammenfatning

## 1.1. Indledning

Beskæftigelsesministeren har med det nye ministermål for 2011 valgt at sætte særlig fokus på jobcentrenes indsats for at begrænse antallet af personer på permanente forsørgelsesydelse.

### **Ministerens mål 2:**

*Jobcentrene skal sikre, at antallet af personer på permanente forsørgelsesordninger (ledighedsydelse, fleksjob og førtidspension) begrænses mest muligt.*

En aktiv og målrettet indsats for at begrænse antallet af personer på permanente forsørgelsesydelse er vigtig af flere grunde.

For det første står Danmark overfor en betydelig arbejdsstyrkeudfordring. Det er derfor centralt, at flest mulige borgere fastholdes i en tilknytning til arbejdsmarkedet og ikke placeres på en permanent forsørgelsesydelse uden for arbejdsstyrken eller i udkanten af arbejdsstyrken.

For det andet kan tilkendelse af permanent forsørgelse betyde en marginalisering af den enkelte borger, hvor borgeren permanent mister tilknytningen til arbejdsmarkedet og dermed det netværk, de sociale relationer og de økonomiske muligheder mv., der knytter sig til et aktivt arbejdsliv.

For det tredje har antallet af borgere på permanente forsørgelsesydelse langsigtede og betydelige konsekvenser for samfundsøkonomien herunder økonomien i den enkelte kommune.

For det fjerde er antallet af personer på permanente forsørgelsesydelse på landsplan steget igennem de seneste år. En udvikling, der er bekymrende på baggrund af ovennævnte.

### **Borgernes retssikkerhed og regler om bevilling af permanente ydelser**

Kommunernes tilkendelse af de permanente ydelser til borgerne er reguleret i den samlede beskæftigelseslovgivning. Kommunernes sagsbehandling af sagerne er helt overordnet reguleret i retssikkerhedsloven, hvor principper for borgernes rettigheder og kommunens administration beskrives.

Det vil f.eks. følge af disse principper, at kommunen skal træffe afgørelse om bevilling af førtidspension, når det er dokumenteret, at borgerens arbejdsevne er varigt nedsat, og at borgeren ikke kan forsørge sig selv gennem arbejde. Det betyder, at en reduktion i antallet af bevillinger af førtidspensioner (og bevillinger af fleksjob) ikke kan tage udgangspunkt i en ændring i den bevillingsmæssige praksis – men skal udspringe af ændringer i indsats og tilbud.

Af reglerne om de tre permanente ydelser fremgår:

#### **Førtidspension**

Det er en betingelse for at få førtidspension, at borgerens arbejdsevne er varigt nedsat, og at nedsættelsen er af et sådant omfang, at borgeren uanset mulighederne for støtte efter den sociale eller anden lovgivning, herunder beskæftigelse i fleksjob, ikke vil være i stand til at blive selvforsørgende ved indtægtsgivende arbejde. Det skal være klart, at arbejdsevnen ikke kan forbedres på nogen måde.

Det følger herudover af lovgivningen, at kommunen skal behandle en henvendelse om førtidspension forhold til alle de muligheder, der findes for at yde hjælp efter den sociale lovgivning i overensstemmelse med retssikkerhedslovens bestemmelser.

#### **Fleksjob**

Fleksjob bevilges på tilsvarende måde til borgere, som ligeledes har en varigt nedsat arbejdsevne, men hvor der er tale om en restarbejdsevne, der kan udnyttes erhvervsmæssigt. Det skal være klart, at arbejdsevnen ikke kan forbedres på nogen måde.

#### **Ledighedsydelse**

Ledighedsydelse er i princippet en ydelse, der gives til fleksjobvisiterede, som er ledige – enten fordi de venter på deres første fleksjob, eller fordi de har mistet deres fleksjob.

### **Udfordringen i Syddanmark**

I Syddanmark er antallet af permanent forsørgede steget med ca. 7.500 personer siden 2007. I alt var der i december 2010 ca. 79.000 personer, som modtog permanente forsørgelsesydelse i Syddanmark.

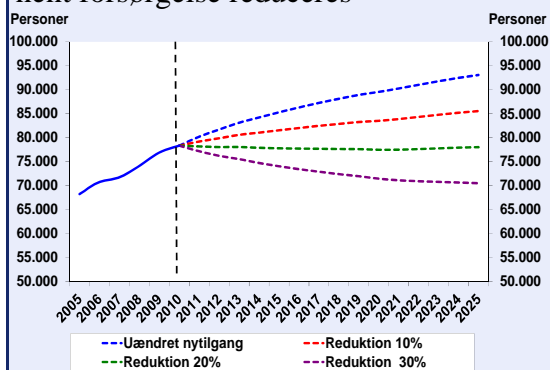
Fortsætter de seneste års udvikling, vil antallet af permanent forsørgede i Syddanmark runde 93.000 personer i år 2025, jf. figur 1. Stigningen skyldes dels antallet af nytilkendelser og dels, at de personer der tilkendes en permanent forsørgelsesydelse typisk vil være mange år på ydelsen. Afgangen fra gruppen af personer på permanente forsørgelsesydelser er begrænset. Afgangen består typisk af personer, der når en alder, hvor de overgår til folkepension.

Skal antallet af personer på permanent forsørgelsesydelse i Syddanmark Kommune fastholdes på det nuværende niveau på ca. 79.000 personer, kræver det en reduktion i nytilkendelser på omtrent 20 pct. frem mod 2025.

Skal der opnås et større fald i antallet af personer på permanente forsørgelsesydelse i Syddanmark, skal der ske en reduktion i antallet af nytilkendelser på op mod 30 pct.

Som nævnt ovenfor har udviklingen i antallet af personer på permanente forsørgelsesydelse stor betydning for de syddanske kommuners økonomi.

Figur 1: Udvikling i permanent forsørgede i Syddanmark frem mod år 2025 og scenarier hvor nytilgangen til permanent forsørgelse reduceres



Kilde: Udtræk fra forløbsdatabasen DREAM, Tal fra Ankestyrelsen, Jobindsats.dk og egne beregninger.

Note: Antagelserne der ligger bag fremskrivning er gennemgået i bilag 2.

I tabel 1 er vist en fremskrivning af de kommunale udgifter i alle syddanske kommuners udgifter til permanent forsørgelse i 2015 - alt efter om tilgangen til permanent forsørgelse er uændret, eller om det lykkes at reducere nytilgangen.

Tabel 1: Kommunale udgifter til permanent forsørgelse i Syddanmark i 2010 og i 2015 under forskellige scenarier

Økonomi	Årlig udgift per fuldtidsperson	Udgift 2010	Udgift 2015			
			Uændret	Reduk. 10%	Reduk. 20%	Reduk. 30%
Førtidspension	78.816 kr.	4.781 mio. kr.	5.089 mio. kr.	4.909 mio. kr.	4.728 mio. kr.	4.548 mio. kr.
Fleksjob	60.000 kr.	839 mio. kr.	949 mio. kr.	891 mio. kr.	832 mio. kr.	774 mio. kr.
Ledighedsydelse	118.841 kr.	439 mio. kr.	582 mio. kr.	524 mio. kr.	467 mio. kr.	409 mio. kr.
<b>Udgift i alt</b>	<b>77.348 kr.</b>	<b>6.060 mio. kr.</b>	<b>6.621 mio. kr.</b>	<b>6.324 mio. kr.</b>	<b>6.027 mio. kr.</b>	<b>5.731 mio. kr.</b>

Kilde: Udtræk fra forløbsdatabasen DREAM, Tal fra Ankestyrelsen, Jobindsats.dk og egne beregninger. Beregningerne er uddybet i bilag 1.

Anm.: Udgifterne er i faste priser. Enhedsudgiften til fleksjobmodtagere er antaget at være 60.000 på baggrund af oplysninger fra de kommuner, der har deltaget i analysearbejdet. Udgiften til førtidspension og ledighedsydelse er baseret på udtræk fra jobindsats.dk.

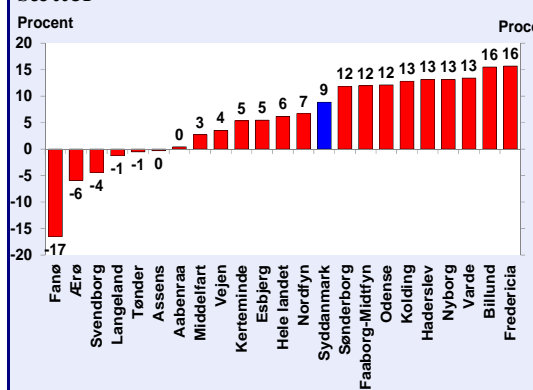
Ved en uændret tilgang til permanente forsørgelsesydelse i Syddanmark vil de kommunale udgifter i 2015 være steget med mere end en halv milliard kroner i forhold til 2010. Indsatsen for at begrænse antallet af personer på permanente ydelser kan med fordel rettes mod alle 3 typer af permanent forsørgelse, idet konsekvenserne på førtidspensionsområdet alt andet lige vurderes at være de mest negative – her set alene i forhold til en langsigtet økonomisk synsvinkel og i forhold til den arbejdsstyrkemæssige udfordring.

For at bibeholde det nuværende udgiftsniveau er det nødvendigt, at kommunerne mindsker tilgangen til permanente forsørgelsesydelse med omtrent 20 pct. fremadrettet i forhold til tilgangen i 2009.

Udfordringen har forskelligt omfang fra kommune til kommune, jf. figur 5 og figur 6 (nedenfor). Eksempelvis har kommunerne Nordfyn og Odense, der begge har deltaget i projektet, udsigt til en stigning på hhv. 17 pct. og 28 pct. over de kommende 15 år (frem til 2025). En udvikling, der både vil kunne have negative konsekvenser

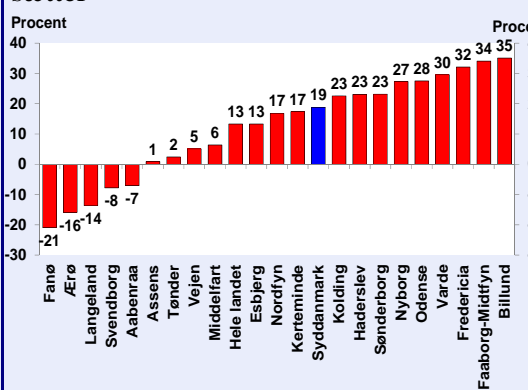
for både de borgere, der falder ud af arbejdsmarkedet, som for den kommunale økonomi. Således vil gevinsterne ved at sænke antallet af permanent forsørgede være betragtelige.

Figur 2: Den forventede udvikling i antallet af permanent forsørgede i de syddanske kommuner fra 2010-2015, hvis det nuværende tilkendelsesmønster fortsætter



Kilde: Beskæftigelsesministeriets analyseregister DREAM, Jobindsats.dk og egne beregninger  
Anm.: Udvikling hvis tilgangen fra året 2009 og 2010 fortsætter.

Figur 3: Den forventede udvikling i antallet af permanent forsørgede i de syddanske kommuner fra 2010-2025, hvis det nuværende tilkendelsesmønster fortsætter



Kilde: Beskæftigelsesministeriets analyseregister DREAM, Jobindsats.dk og egne beregninger  
Anm.: Udvikling hvis tilgangen fra året 2009 og 2010 fortsætter.

Som nævnt indledningsvis er nærværende rapport tænkt som et bidrag og input til de syddanske kommuners arbejde med at udvikle indsatsen for at begrænse antallet af personer på permanente forsørgelsesydelse mest muligt.

Betydningen af et fald i antallet af nytilkendelser til permanente forsørgelsesydelse for hver enkelt kommune er samlet i bilag 2.

Det er håbet, at analysen kan danne afsæt for og understøtte kommunernes videre arbejde med at forebygge og begrænse antallet af borgere på permanente forsørgelsesydelse.

## 1.2. Sammenfatning af analysens hovedresultater

På baggrund af de forskellige analyse- og udviklingsaktiviteter kan udpeges og fremhæves en række udfordringer, opmærksomhedspunkter og muligheder i Syddanmark og de syddanske kommuners videre arbejde med at forebygge og begrænse antallet af borgere på permanente forsørgelsesydelse.

### Stigning på 7.500 personer på permanente forsørgelsesydelse

I alt var der i december 2010 ca. 79.000 personer, som modtog permanente forsørgelsesydelse i Syddanmark Kommune. Heraf 61.000 på førtidspension, 14.000 i fleksjob og 4.000 på ledighedsydelse.

Antallet af personer på permanente forsørgelsesydelse i Syddanmark er steget med ca. 7.500 personer siden 2007. Antallet af fleksjobansatte er steget med 3.600 perso-

ner, antallet af førtidspensionister med 2.700 personer og antallet af ledighedsydelsesmodtagere med 1.100 personer. Samlet er antallet af permanent forsørgede steget med 10,5 pct. i perioden.

### **Mere end hver 10. borger modtager en permanent forsørgelsesydelse**

I Syddanmark modtager 10,2 pct. af befolkningen i den erhvervsaktive alder en permanent forsørgelsesydelse, hvilket er en større andel end i hele landet (8,5 pct.).

Blot to af de syddanske kommuner har en lavere andel permanent forsørgede end gennemsnittet i hele landet – det gælder Fanø (7,7 pct.) og Vejle (8,3 pct.). Udfordringen med en høj andel permanent forsørgede går således på tværs af de syddanske kommuner.

### **Relativ stor stigning i antallet af personer på permanente forsørgelsesydelse**

Stigningen i antallet af personer på permanente forsørgelsesydelse i Syddanmark har været større end i landet som helhed, hvor kun region Nordjylland har haft en kraftigere vækst i antallet af permanent forsørgede.

Særligt Sønderborg og Nyborg har haft en kraftig vækst i antallet af permanent forsørgede og har øget andelen af befolkningen, der modtager disse ydelser, med 1,9 procentpoint over de seneste 4 år mod 1,1 procentpoint i Syddanmark som helhed.

### **Stigningen skyldes nytilkendelser af fleksjob og førtidspension**

Stigningen i antallet af permanent forsørgede i Syddanmark kan kun i meget begrænset omfang forklares ved, at befolkningen er blevet ældre og at flere derfor modtager permanent forsørgelse. Ligeledes kan stigningen ikke forklares ved tilflytning af personer på permanente forsørgelsesydelse fra andre steder i landet.

De seneste års stigning i antallet af permanent forsørgede i Syddanmark skal derfor findes i en stigning i antallet af nytilkendelser til fleksjob og førtidspension.

### **Stor variation i mængden af tilkendelser til permanente forsørgelsesydelse**

Antallet af tilkendelser til permanente forsørgelsesydelse er 25 pct. højere i Syddanmark end på landsplan. Niveaulet dækker dog over store variationer blandt de syddanske kommuner både i forhold til, hvor mange borgere der tilkendes permanente forsørgelsesydelse, og i hvilken grad det sker i form af hhv. førtidspension eller fleksjob/ledighedsydelse.

Variationen imellem de syddanske kommuner er af et sådant omfang, at det vurderes, at den ikke alene kan forklares af forskelle i erhvervsstruktur, uddannelsesniveau, demografi, sociale forhold mv. En del af variationerne må derfor formodes at have sammenhæng med forskelle i indsats og tildelingspraksis i kommunerne.

### **De permanent forsørgede kommer fra kontanthjælp og sygedagpenge**

31 pct. af de personer, der tilkendes en permanent forsørgelsesydelse i Syddanmark kommer fra kontanthjælp, 43 pct. kommer fra sygedagpenge og ca. 23 pct. kommer fra en ikke-offentlig forsørgelse.



Denne sammensætning i forhold til tidligere forsørgelseshistorik for nye modtagere af permanente forsørgelsesydelse er stort set den samme i Syddanmark som på landsplan.

Derimod er der store forskelle imellem kommunerne i forhold til, fra hvilke ydelser borgerne tilgår permanent forsørgelse. Dette understøtter, at jobcentrenes indsats og tildelingspraksis har stor betydning for udviklingen i antallet af permanent forsørgede.

Tendensen til at langt størstedelen af nye permanent forsørgede kommer fra kontanthjælp eller sygedagpenge går dog på tværs af de syddanske jobcentre. Det betyder, at jobcentrenes indsats for disse grupper har særlig stor betydning for den fremtidige udvikling i antallet af personer på permanent forsørgelsesydelse.

### **En begrænsning i antallet af permanent forsørgede kræver en tidlig indsats**

Analysen viser, at en begrænsning i antallet af borgere, der ender på en permanent forsørgelse forudsætter, at indsatsen er tidlig, forebyggende og ressourcefokuseret. Personer på kontanthjælp og sygedagpenge, der er i risiko for at blive permanent forsørgede, kan med fordel identificeres tidligt og herefter modtage målrettede tilbud, som har til formål at vende den truende udvikling og i stedet fastholde personen på arbejdsmarkedet.

### **Kvinder, de over 50-årige og indvandrere er overrepræsenteret**

57 pct. af de permanent forsørgede er kvinder. De over 50-årige udgør næsten 60 pct. af de permanent forsørgede. De unge under 30 år udgør 5 pct. af de permanent forsørgede. Knap hver 10. af de permanent forsørgede er indvandrere med oprindelse fra ikke-vestligt land.

Udviklingen i gruppen af permanent forsørgede i de seneste år har været karakteriseret ved, at der har været en markant lavere stigning i antallet af permanent forsørgede blandt de unge under 30 år (0,3 procentpoint) end blandt de øvrige målgrupper (ca. 1 procentpoint).

### **Særlig udfordring med indvandrere fra ikke-vestlige lande**

Antallet af indvandrere fra ikke-vestlige lande der modtager permanente forsørgelsesydelse er steget markant (4,9 procentpoint) siden 2007. Ca. halvdelen af den kraftige stigning forklares dog ved, dels at antallet af indvandrere er øget i perioden, og dels ved at gruppen af indvandrere er blevet ældre.

Indvandrere med oprindelse i ikke-vestlige lande udgør ca. 6 pct. af befolkningen i den erhvervsaktive alder i Syddanmark, men ca. 9 pct. af alle modtagere af permanent forsørgelse. Overrepræsentation af indvandrere fra ikke-vestlige lande gælder kun i forhold til førtidspension (12 pct.), mens indvandrerne er gennemsnitligt repræsenteret på ledighedsydelse og underrepræsenteret blandt ansatte i fleksjob (4 pct.).

Udfordringen med at mange borgere med ikke-vestlig oprindelse modtager permanente forsørgelsesydelse er – naturligt nok – begrænset i de syddanske kommuner,

hvor der bor forholdsvis få indvandrere med ikke-vestlig oprindelse. Udfordringen gælder således især i Odense, hvor ca. hver tredje af regionens ikke-vestlige indvandrere i alderen 16-64 år er bosat, og i mindre grad i kommuner som Kolding, Vejle, Fredericia og Sønderborg, hvor indvandrere fra ikke-vestlige udgør en væsentlig del af kommunernes befolkning i alderen 16-64 år (5-6 pct.).

### **Flere førtidspensioner med sammenhæng til psykiske diagnoser**

En borger bliver tilkendt førtidspension på baggrund af en – i realiteten – ophævet arbejdsevne, hvortil der oftest er knyttet en diagnose.

Ca. 52 pct. af alle nytilkendelser af førtidspension i 2009 i Syddanmark havde sammenhæng med psykiske diagnoser, mens det tilsvarende tal i år 2000 kun var 28 pct. Antallet af tilkendelser med ikke-psykiske diagnoser har generelt været faldende siden 1998 – fra ca. 2.700 til ca. 2.200 tilkendelser pr. år.

Mønsteret med den høje andel, der tilkendes førtidspension på baggrund af en psykisk diagnose, ses i hele landet, hvor 49 pct. af nytilkendte førtidspensionister tilgår ydelsen på baggrund af en psykisk diagnose.

### **Mange fleksjobvisiterede kommer fra den offentlige sektor**

Den offentlige sektor er en vigtig fødekilde for personer, der ender i fleksjob, og den offentlige sektor etablerer også mange fleksjob.

Det kunne indikere, at de syddanske kommuner som arbejdsgivere selv udgør en vigtig fødekilde til fleksjobtilkendelse.

### **Hvad kendetegner personer, der er i risiko for permanent forsørgelse**

Analyserne, sagsgennemgangene og de gennemførte interviews i de fire projektkommuner viser, at der kan udarbejdes en række typologier for de personer, der er i risiko for at ende på permanente forsørgelsesydelse. Ud fra data, der stammer fra det samlede analyse- og udviklingsprojekt, er der udarbejdet 8 typologier:

#### **Gruppe 1: Faglærte og ufaglærte over 40 år med fysiske lidelser**

Personer i gruppen er typisk karakteriseret ved enten at have lidelser i bevægeapparatet som følge af nedslidning eller sygdomme i indre organer. I nogle tilfælde støder der psykiske problemer til som følge af sygemeldingen. Kan være vanskelig at motivere til jobskift eller omskoling. Har en række ressourcer der kan bygges på i form af lang erhvervs erfaring, uddannelse, netværk på arbejdsmarkedet, positiv arbejdsidentitet, ofte et godt personligt netværk.

#### **Gruppe 2: Kvinder med diffuse trætheds- og smertelidelser**

Personer i gruppen er typisk karakteriseret ved at have en ustabil tilknytning til arbejdsmarkedet gennem en længere periode via skift mellem job, sygedagpenge og ledighed. Har ofte depression, angst, stress, diffuse smertelidelser. Vil ofte være personlig usikker og har et ønske om at få lov til at være i fred og er ikke motiveret for at deltage i aktivitet. Har ofte en række ressourcer i form af erfaring fra arbejdsmarkedet, uddannelse, familie mv.

**Gruppe 3: Indvandrere med anden etnisk baggrund end dansk**

Personer i gruppen er karakteriseret ved at bestå af indvandrere, primært kvinder, i aldersgruppen 30-60 år med lange perioder på kontanthjælp, typisk uden uddannelse, dårlige danskundskaber, begrænset tilknytning til arbejdsmarkedet og forskellige psykiske og/eller psykosomatiske lidelser. Gruppen ser ikke nødvendigvis sig selv som en del af arbejdsmarkedet.

**Gruppe 4: Mænd med misbrugsproblemer**

Personer i gruppen er karakteriseret ved at være mænd – ofte over 40 år – der har misbrug af alkohol og/eller stoffer. Har typisk historisk haft skiftende og ustabil tilknytning til arbejdsmarkedet og har ofte en længere forudgående periode på kontanthjælp. Misbruget har ofte et omfang, hvor det er uforeneligt med at varetage et job. Misbruget vil ofte være kombineret med fysiske eller psykiske problemer. Personen vil ofte have begrænset beskæftigelsesmæssigt og personligt netværk. Kan have ressourcer i form af tidligere jobberfaring og har i udgangspunkt en positiv arbejdsidentitet.

**Gruppe 5: Unge med psykiske lidelser, eksklusiv psykotiske lidelser**

Personer i gruppen er karakteriseret ved at være unge under 30 år med psykiske lidelser (eksklusiv psykotiske lidelser) og er typisk karakteriseret ved at være faldet fra en uddannelse, de har et begrænset netværk, har begrænset erfaring fra arbejdsmarkedet, manglende selvtillid, og der er ofte en grad af misbrug. Vil ofte have ressourcer i form af interesser, der kan opdyrkes og føres over i uddannelse eller job.

**Gruppe 6: Flygtninge med posttraumatisk stresslidelse (PTSD)**

Personer der er flygtninge og som har oplevelser fra krig, totur, forfølgelse mv. Personerne har forskellige grader af posttraumatisk stresslidelse. Vil ofte have ressourcer i form af mangeårig tilknytning til arbejdsmarkedet i hjemlandet og/eller i Danmark, har ofte gode danskundskaber og et velfungerende netværk.

**Gruppe 7: Personer med svære sindslidelser**

Personer der har svære sindslidelser. Der vil ofte være tale om unge, der har diagnose på en psykisk sygdom (psykoser, bipolar sygdom, skizofreni mv.) inden det fyldte 18. år.

**Gruppe 8: Unge med alvorlige fysiske og/eller psykiske handicap**

Personer med alvorlige fysiske og/eller psykiske handicap. Der vil ofte være tale om unge med handicap der gør dem ude af stand til at forsørge sig selv.

**Visse målgrupper udfordrer i forhold til indsats og tilbudsvifte**

I de gennemførte interviews og på de seminardage, der er gennemført i de fire projektkommuner som en del af projektet, er der især peget på fire målgrupper, som udfordrer jobcentrets indsats og den tilbudsvifte, som jobcentret har til rådighed. Det gælder personer – ikke mindst unge – med psykiske vanskeligheder og lidelser, personer – især kvinder - med diffuse lidelser i bevægeapparatet, personer med misbrug af stoffer og alkohol samt personer med anden etnisk baggrund end dansk.

**Stigning i den virksomhedsrettede indsats – men ikke generelt for de senere permanent forsørgede**

Analysen viser, at der i regionens kommuner generelt er en stigning i anvendelsen af virksomhedsrettede tilbud for såvel kontanthjælpsmodtagere som sygedagpenge-

modtagere. Der er dog store forskelle på de enkelte kommuners anvendelse af virksomhedsrettede tilbud. Kommunerne anvender derudover generelt værktøjet ”delvis raskmelding” i stigende omfang i sygedagpengesagerne.

Data fra sagsgennemgangene fra projektkommunerne har dog vist, at brugen af disse virksomhedsrettede tiltag generelt er mindre for de kontanthjælpsmodtagere og de sygedagpengemodtagere, der senere overgår til en permanent forsørgelsesydelse end for de øvrige kontanthjælps- og sygedagpengemodtagere, der ikke ender i permanent forsørgelse.

### **Pauser i aktivering af kontanthjælpsmodtagere forud for permanent forsørgelse**

Data fra sagsgennemgangen fra de fire projektkommuner viser, at kontanthjælpsmodtagere, der ender på en permanent forsørgelsesydelse, ikke sjældent har forholdsvis lange pauser i aktiveringen fra de afslutter det ene tilbud, og til de starter på det næste.

### **Mindre aktivering af sygedagpengemodtagere forud permanent forsørgelse**

Data fra sagsgennemgangen i de fire projektkommuner viser, at aktiveringsomfanget – herunder brugen af virksomhedsrettet aktivering - for sygedagpengemodtagere generelt har været stigende i regionen som helhed. Sagsgennemgangene i de fire projektkommuner har dog som nævnt vist, at aktiveringsgraden – herunder den virksomhedsrettede aktivering – har tendens til at være lavere for de sygedagpengemodtagere, der senere tilkendes en permanent forsørgelsesydelse, end for de øvrige sygedagpengemodtagere.

### **Mindre aktivering af personer, der senere ender på førtidspension**

Sagsgennemgangene i de fire projektkommuner viser generelt, at de personer, der ender med at modtage førtidspension, har modtaget relativt mindre aktivering forud for tilkendelsen af førtidspension end de, der ender på fleksjob eller ledighedsydelse.

### **Potentiale for udvikling af dialogen og koordineringen med andre forvaltninger i kommunerne og med eksterne samarbejdspartnere**

Data fra sagsgennemgangene i de fire projektkommuner og de gennemførte interviews med ledere og medarbejdere i projektkommunerne viser, at dialogen og samspillet mellem jobcentrene og andre afdelinger i kommunerne kan udvikles, således at den indsats, der ydes i jobcentret, på misbrugsområdet og i forhold til sociallovgivningen i endnu højere grad samordnes i forhold til mål, forløb og aktiviteter.

Derudover peger data fra sagsgennemgange og interviews på, at samarbejdet og samspillet med sundhedssystemet om bl.a. behandlingstilbud til personer med psykiske lidelser med fordel kan udvikles og forbedres.

### **1.3.Potentialer for udvikling af indsatsen i Syddanmark for at begrænse antallet af permanent forsørgede**

Det er vurderingen, at de samlede gennemførte analyse- og udviklingsaktiviteter (den registerbaserede analyse, den gennemførte sagsgennemgang, de gennemførte interviews og de afviklede seminardage i de fire projektkommuner) tilsammen har afdækket en række forskellige muligheder og potentialer for at udvikle indsatsen i kommunerne i Beskæftigelsesregion Syddanmark i forhold til at begrænse tilgangen til permanent forsørgelsesydelse.

Analyse- og udviklingsaktiviteterne har på den ene side afdækket en række specifikke udfordringer og muligheder, som knytter an til hvert enkelt af de fire kommuner, som har deltaget i projektet, men ligeledes en række potentialer, som det vurderes, at flere kommuner vil være fælles om at dele.

Med afsæt i disse afdækkede potentialer er der i nedenstående formuleret en række generelle potentialer, der peger på forskellige muligheder for at udvikle og styrke kommunernes indsats på området.

Det er håbet, at denne opstilling af potentialer for udvikling af indsatsen for at begrænse antallet af permanent forsørgede kan være et udgangspunkt for og input til kommunernes videre overvejelser om, hvilke initiativer der kan igangsættes - herunder i hvilken rækkefølge og i hvilket tempo ændringer i indsatsen eventuelt skal igangsættes.

Der er både potentialer, som kan være relevante at drøfte på et overordnet politisk og strategisk niveau og potentialer, der retter sig mod indsatsen på et mere operationelt niveau.

De nævnte potentialer er generelle og dækker ikke nødvendigvis alle kommuner i Syddanmark.

Der er som nævnt udsigt til, at antallet af personer på permanente forsørgelsesydelser i mange kommuner i Syddanmark vil stige – hvis indsatsen ikke udvikles - i de kommende år.

Det betyder at flere borgere vil forlade arbejdsstyrken til permanent forsørgelse og at en større gruppe af borgere vil blive marginaliseret i forhold til arbejdsmarkedet. En fremskrivning på baggrund af udviklingen i den forudgående periode viser derudover, at udgifterne på området vil stige markant mange steder i de kommende år selv med en reduktion i antallet af tilkendelser af permanente ydelser.

Der vurderes således, at der er en række potentialer for kommunerne i region Syddanmark i at udvikle og styrke indsatsen for at begrænse tilgang til permanente forsørgelsesydelser. Samlet set kan der peges på følgende centrale potentialer:

### **Potentialet i at formulere en samlet målsætning og en koordineret indsats**

Graden af succes i indsatsen for at nedbringe antallet af borgere på permanente ydelser beror ifølge data fra sags gennemgangene, fra interviews og fra de gennemførte seminarer i de fire projektkommuner blandt andet på, at de enkelte kommuner internt på en række forskellige områder arbejder mod et fælles mål.

Succes i indsatsen forudsætter, at forskellige forvaltninger og afdelinger i kommunerne tilrettelægger deres indsats, så den i størst mulig omfang er sammenhængende og koordineret – ud fra en fælles politisk målsætning om at begrænse antallet af personer, der overgår til permanent forsørgelsesydelse.

Data fra sags gennemgangene, fra interviews og fra de gennemførte seminarer i de fire projektkommuner har vist, at der er et potentiale i, at flere afdelinger og forvaltninger arbejder mod et fælles mål ud fra fælles resultatkrav – f.eks. jobcentret, det sociale område, misbrugsområdet og socialpsykiatrien.

### **Potentialet i at investere i udvikling af indsatsen**

Analyserne viser at udgifterne til permanente forsørgelsesydelser i kommunerne i region Syddanmark kan komme til at stige markant mange steder i de kommende år. Og at der skal ske en betydelig opbremsning i nytilkendelserne af permanente forsørgelsesydelser, hvis udgifterne skal holdes på det nuværende niveau eller skal falde.

Der vurderes derfor, at der i mange kommuner vil være et stort potentiale i at investere i at udvikle og styrke indsatsen for at forebygge og begrænse antallet af personer, der overgår til permanente forsørgelsesydelser.

I den sammenhæng kan det understreges, at en ændring i udviklingen af antallet af borgere på permanent forsørgelse er en langsigtet investering, som ikke omgående kan forventes at give et afkast.

En investering i at udvikle og styrke indsatsen kan med fordel baseres på en politisk godkendt investeringsplan, hvor der bl.a. er taget stilling til, hvilke mål der skal sættes for investeringen og afkastet af investeringen, hvilke målgrupper der skal sættes på, hvilke elementer der skal udvikles i indsatsen, hvor hurtigt der skal være et afkast, og hvordan der skal følges op på investeringsplanen mv.

### **Potentialet i at udvikle det eksterne samarbejde**

Data fra sags gennemgangene, fra interviews og fra de gennemførte seminarer i de fire projektkommuner viser, at der i en række situationer er problemer med at få den beskæftigelsesrettede indsats i jobcentrene til at køre parallelt med en udredning og behandling i sundhedssystemet.

En vigtig årsag til, at borgere ikke kan få en relevant beskæftigelsesmæssig indsats kan være, at denne må afvente en helt fundamental udredning og behandling i sundhedssystemet. Nogle borgere er for syge til umiddelbart at kunne profitere af et beskæftigelsesrettet tilbud.

Det vurderes derfor, at der er et potentiale i at udvikle dialogen og samarbejdet med det regionale sundhedsvæsen omkring specielt borgere med psykiske lidelser.

Der er tilsvarende et potentiale i at fortsætte den etablerede dialog med de lokale praktiserende læger med henblik på at skabe fælles forståelse af den opgave, som jobcentret har i forhold til at støtte borgerne frem mod job eller uddannelse – og den delopgave, som lægerne har i denne sammenhæng.

### **Potentialet i at udvikle og øge den virksomhedsrettede indsats**

Meget tyder på, at brugen af virksomhedsrettede tilbud til sygedagpengemodtagere og kontanthjælpsmodtagere har en positiv indvirkning på, hvor mange der opnår job og selvforsørgelse.

Analysen samt data fra sagsgennemgangene, fra interviews og fra de gennemførte seminarer i de fire projektkommuner viser, at der i forhold til de vigtigste fødekilder til permanent forsørgelse - kontanthjælpsområdet og sygedagpengområdet – er mulighed for at udvide anvendelsen af virksomhedsrettede tilbud. Disse tilbudstyper anvendes generelt hyppigere end tidligere, men typisk ikke så ofte til de borgere, som er i risiko for at komme på permanent forsørgelse.

Der er med andre ord et potentiale i, at jobcentre udvikler og udvider deres muligheder for at skabe pladser til praktikker og optræning i private og offentlige virksomheder. En udvidelse af de virksomhedsrettede kontakter vil ligeledes kunne føre til en endnu mere effektiv indsats for arbejdsfastholdelse, herunder f.eks. til flere delvise raskmeldinger af syge borgere.

### **Potentialet i at arbejde med et ressourcefokus i tilgangen til borgerne**

Data fra interviews og fra de gennemførte seminarer i de fire projektkommuner viser, at sagsbehandlingen kan svækkes af, at der er for megen fokus på borgernes barrierer og begrænsninger – og for lidt fokus på borgerens udviklingsmuligheder og potentiale.

Data fra sagsgennemgangene, fra interviews og fra de gennemførte seminarer i de fire projektkommuner viser samtidig, at mange af de borgere der ender på permanente forsørgelsesydelse i kommunerne har en række ressourcer. Eksempelvis har en meget stor gruppe af de sygedagpengemodtagere, som ender på en permanent ydelse, en forudgående uddannelse og lang erhvervs erfaring.

Der vurderes at være et klart potentiale i at udvikle sagsbehandlingen og indsatsen, så der i højere grad sættes fokus på de muligheder, som en borger har for at skifte erhverv eller træne sine færdigheder i andre brancher end den hidtidige – eventuelt via en uddannelse. Der er ligeledes muligheder for i endnu højere grad at arbejde med en udvikling af borgerens eget arbejdsmarkedsperspektiv og ansvar.

Data fra interviews og fra de gennemførte seminarer i de fire projektkommuner viser også, at disse kommuner kun sjældent anvender revalideringsmulighederne i lovgivningen. Der er formentlig et generelt potentiale i at se mulighederne i disse revalideringsbestemmelser for de borgere, som på grund af sygdom eller nedslidning er

tvunget til at rette deres blik mod andre erhvervsmæssige muligheder og kompetenceområder, end den pågældende ellers har udnyttet i sit hidtidige arbejdsliv.

### **Potentialet i en tidlig og forebyggende indsats**

Data fra sagsgennemgangene, fra interviews og fra de gennemførte seminarer i de fire projektkommuner viser, at kommunerne i region Syddanmark for visse af målgrupperne, som er i risiko for at ende på permanent forsørgelse, ikke altid har optimal opmærksomhed på tidligt i sagsforløbet at identificere borgerne i målgruppen og sætte tidligt ind med en forebyggende indsats, som har til formål at vende en truende beskæftigelsesmæssig og social deroute.

En tidlig indsats kan f.eks. have fokus på at sætte effektivt ind på at fastholde en tilknytning til en arbejdsgiver eller på at få igangsat en eventuel misbrugsbehandling som et vilkår for at modtage kontanthjælp.

Der vurderes således at være et potentiale i at udvikle og raffinere screeningsmetoder, der opfanger risikoborgerne og sender dem videre gennem de rigtige indgangsdøre til de aktiviteter og tilbud, som er mest effektive i situationen.

### **Potentialet i at udvikle nye tilbud og metoder**

Data fra sagsgennemgangene, fra interviews og fra de gennemførte seminarer i de fire projektkommuner har peget på, at de eksisterende metoder og tilbud ikke i tilstrækkelig omfang matcher alle grupper af borgere, der er i risiko for permanent forsørgelsesydelse. Data viser også, at en række borgere er uden tilbud i lange perioder, og der er peget på, at der synes at mangle tilbud til visse typer af borgere.

Der vurderes derfor at være et potentiale for nogle kommuner i at udvikle nye metoder og tilbud, hvormed risikoborgere kan mødes med en effektiv indsats og aktive tilbud, som vender en truende permanent forsørgelsessituation til en situation med udstøttet job eller uddannelse.

### **Potentialet i at udnytte de handicapkompenserende ydelser**

Data fra sagsgennemgangene, fra interviews og fra de gennemførte seminarer i de fire projektkommuner viser, at de fire projektkommuner sjældent tilbyder de borgere, der ender på en permanent ydelse, støtte til hjælpemidler, arbejdsredskaber, personlig assistance og lignende, mens det endnu er en mulighed - dvs. før sagsbehandlingen begynder at tage retning mod bevilling af en permanent forsørgelsesydelse. Der er forskelle i kommunernes opmærksomhed på dette område, men det vurderes, at der er et potentiale i at udvikle indsatsen på dette felt, som allerede er i fokus i mange jobcentre, men som ofte ikke anvendes i de sværeste sager.



## 2. Udviklingen i antallet af permanent forsørgede

I dette afsnit belyses de seneste års udvikling i antallet af permanent forsørgede borgere i Syddanmark og i de syddanske kommuner.

Analysen har følgende hovedresultater:

- Antallet af personer på offentlig forsørgelse har været stigende i Syddanmark de seneste år
- Stigningen i antallet hænger sammen med en stigning i nye tilkendelser af permanent forsørgelse, som overstiger afgangene fra målgruppen
- Stigningen i Syddanmark er større end på landsplan, og overgår blandt regionerne kun af Nordjylland. Der er store variationer i, hvor stor stigningen har været i de forskellige kommuner, og kun to mindre kommuner har ikke haft en stigning
- Udviklingen med et stigende antal permanent forsørgede kan ikke forklares ved demografiske forhold i Syddanmark, dvs. befolkningens alderssammensætning
- Udviklingen skyldes heller ikke, at der sker en tilflytning udefra af personer med permanente forsørgelsesydelse til Syddanmark
- Udviklingen afspejler en stigning i antallet af nytilkendelser til fleksjob og førtidspension – hvor hovedparten af personerne kommer fra et forløb på kontanthjælp eller sygedagpenge

I det følgende uddybes de ovenstående resultater:

## 2.1. Stigning i antal permanent forsørgede i Syddanmark i de senere år

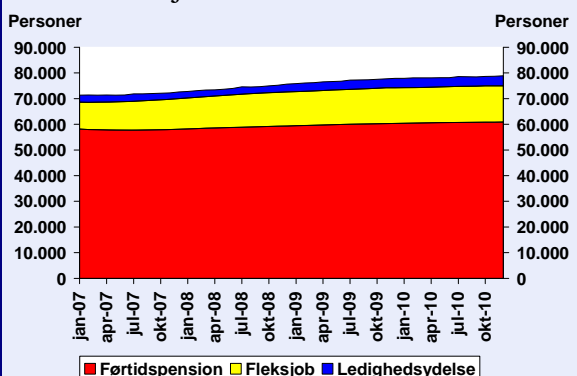
I løbet af de seneste knap 4 år er antallet af permanent forsørgede i Syddanmark steget med ca. 7.500 personer, jf. Figur 4.

I alt var der i december 2010 ca. 79.000 personer, som modtog permanente forsørgelsesydelse omfattede:

- 61.000 modtagere af førtidspension
- 14.000 ansatte i fleksjob
- 4.000 ledighedsydelsesmodtagere.

Antalsmæssigt er det særligt antallet af fleksjobansatte (+3.600) og førtidspensionister (+2.700) som er steget i perioden, mens antallet af ledighedsydelsesmodtagere er steget med ca. 1.100 personer.

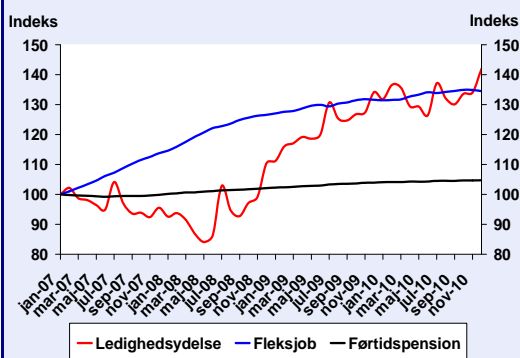
Figur 4: Udviklingen i antallet af modtagere af permanente forsørgelsesydelse i Syddanmark fra januar 2007 til december 2010



Kilde: Jobindsats.dk og egne beregninger

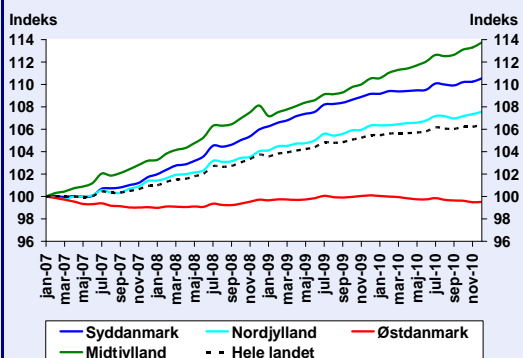
Samlet er antallet af permanent forsørgede steget med 10,5 pct. i perioden. Udviklingen dækker over en stigning i antallet af førtidspensionister på knap 5 pct., en stigning i antallet af fleksjobbere på 34 pct. og en stigning i antallet af borgere på ledighedsydelse på 42 pct., jf. figur 3.

Figur 5: Indekseret udvikling i antallet af modtagere af hhv. førtidspension, ledighedsydelse og personer beskæftiget i fleksjob i Syddanmark fra januar 2007 til december 2010



Kilde: Jobindsats.dk og egne beregninger  
Anm.: Januar 2007 = Indeks 100

Figur 6: Indekseret udvikling i antallet af modtagere af permanente forsørgelsesydelse i Syddanmark og på landsplan



Kilde: Jobindsats.dk og egne beregninger  
Anm.: Januar 2007 = Indeks 100

Stigningen i antallet af modtagere af permanente forsørgelsesydelse i Syddanmark har været næsten dobbelt så kraftig som stigningen i hele landet (+6 pct.), jf. figur 4.

Figur 7 viser desuden, at der er store forskelle på udviklingen i antallet af modtagere af permanente forsørgelsesydelse de fire regioner imellem. I Østdanmark har der således været et – om end begrænset – fald i antallet af permanent forsørgede, mens de øvrige tre regioner alle har haft betydelig vækst i antallet af permanent forsørgede. Nordjylland har haft den kraftigste stigning i antallet af permanent forsørgede (+14 pct.). Syddanmark placerer sig med en stigning på 10,5 pct. midt imellem Nordjylland og Midtjylland, hvor sidstnævnte med en stigning på knap 8 pct. placerer sig tættest på landsgennemsnittet.

## **2.2. Højere andel af permanent forsørgede blandt befolkningen**

De seneste 4 års stigning betyder, at andelen af befolkningen i den erhvervsaktive i Syddanmark, som modtager permanent forsørgelse, er steget med 1,1 procent fra 9,2 pct. i starten af 2007 til 10,3 pct. i slutningen af 2010, jf. figur 8.

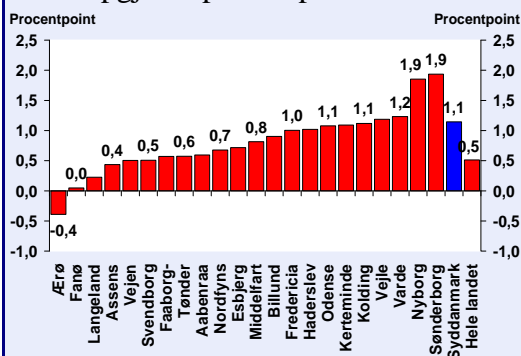
Udviklingen i Syddanmark betyder, at andelen af befolkningen, der modtager permanente forsørgelsesydelse, er højere end i landet som helhed, hvor 8,5 pct. af befolkningen modtager permanente forsørgelsesydelse. Særligt har Syddanmark en højere andel af førtidspensionister i befolkningen (8,0 pct.) end på landsplan (6,7 pct.). Antallet af ansatte i fleksjob er dog ligeledes væsentligt højere i Syddanmark (1,8 pct.) end i landet som helhed (1,4 pct.).

På kommunalt niveau har alle kommuner i Syddanmark bortset fra Ærø og Fanø haft en stigning i antallet af permanent forsørgede. De kraftigste stigninger er sket i Sønderborg og Nyborg, hvor udviklingen har betydet en stigning i andelen på næsten 2 procentpoint (1,9). De to kommuner skiller sig således ud fra de øvrige syddanske kommuner, hvor den næsthøjeste stigning er 1,2 procentpoint i Varde, jf. figur 7.

Stigningen betyder, at Nyborg i december 2010 har næstflest permanent forsørgede (13,5 pct.) blandt de syddanske kommuner, mens stigningen i Sønderborg betyder, at Sønderborg har nogenlunde samme andel permanent forsørgede (10,4) som i hele regionen. Den største andel permanent forsørgede findes dog – på trods af en begrænset stigning over de seneste 4 år (+0,2 procentpoint) – i Langeland kommune, hvor 14,5 pct. af de 16-64-årige er permanent forsørgede, jf. figur 8.

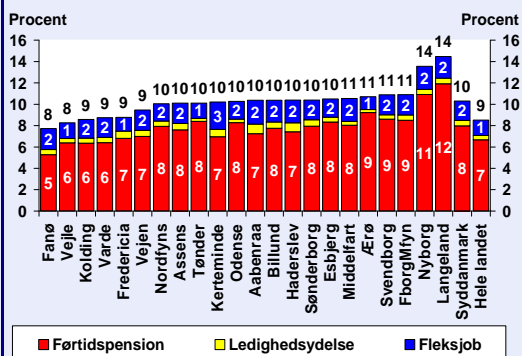
De jyske kommuner Fanø, Vejle, Kolding, Varde og Fredericia har forholdsvis færrest permanent forsørgede. Det er dog kun Fanø (7,7) og Vejle (8,3 pct.), som har en lavere andel permanent forsørgede end i hele landet (8,5 pct.).

Figur 7: Stigningen i andelen af befolkningen i den erhvervsaktive alder (16-64 år) der modtager permanente forsørgelsesydelse i perioden fra januar 2007 til december 2010 i de syddanske kommuner – opgjort i procentpoint



Kilde: Jobindsats.dk og egne beregninger

Figur 8: Andelen af borgere i den erhvervsaktive alder (16-64 år) der modtager permanente forsørgelsesydelse i Syddanmark i december 2010



Kilde: Jobindsats.dk, Danmarks Statistik og egne beregninger

Figur 9 (nedenfor) viser et samlet billede af udviklingen fra starten af 2007 frem til slutningen af 2010 og størrelsen af den aktuelle bestand af permanent forsørgede i alle de syddanske kommuner. Følgende kan fremhæves:

- 2 kommuner har både en større tilgang og en større bestand af permanent forsørgede end gennemsnittet (Nyborg og Sønderborg)
- 2 kommuner har en større tilgang, men en mindre bestand end gennemsnittet (Vejle og Varde)
- En række kommuner har både en mindre tilgang og en mindre bestand end gennemsnittet (bl.a. Fanø, Tønder, Vejle og Odense)
- En række kommuner har en mindre tilgang, men en højere bestand end gennemsnittet (bl.a. Langeland, Ærø, Svendborg og Middelfart)

Det ses desuden af figur 9, at langt de fleste kommuner i Syddanmark har både en større tilgang til permanente forsørgelsesydelse og en højere andel, der modtager permanente forsørgelsesydelse end gennemsnittet i hele landet.

Kommunerne i Syddanmark har derfor en forholdsvis stor udfordring i de kommende år i forhold til at imødegå udviklingen med det voksende antal permanent forsørgede.

### 2.3. Betydningen af demografiske ændringer for udviklingen

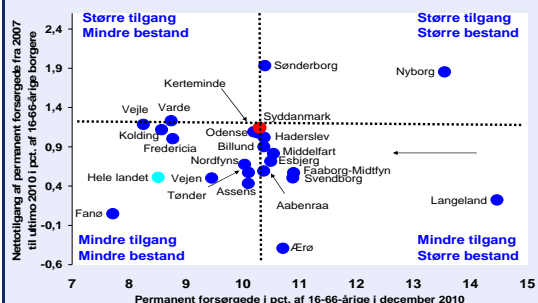
En mulig forklaring på det stigende antal permanent forsørgede i Syddanmark kan være, at befolkningen er blevet ældre, og at flere derfor modtager permanent forsørgelse.

Ældre borgere er således i højere grad permanent forsørgede end yngre. Mens en femtedel af befolkningen i Syddanmark mellem 55-60 år modtager permanente ydelser, så gælder det kun 4 pct. af befolkningen mellem 25-30 år, jf. figur 9. Det hænger naturligvis sammen med, at ældre efter mange år på arbejdsmarkedet ofte har flere helbredsproblemer og kan være mere nedslidte end unge.

Figur 10 viser, at andelen af befolkningen i Syddanmark, der modtager permanente forsørgelsesydelse, er steget for alle aldersgrupper, men er steget mere for de ældre end yngre.

Ser man på befolkningens aldersfordeling fremgår det, at der er kommet forholdsvis flere på over 60 år og flere unge i alderen 16-25 år, mens andelen af 25-45-årige er faldet i perioden, jf. figur 11.

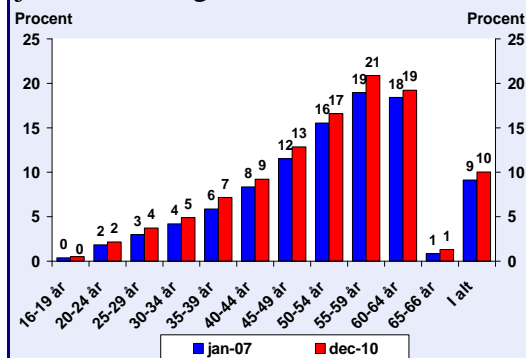
Figur 9: Bestand og nettotilgang af modtagere af permanente forsørgelsesydelse i de syddanske kommuner i hhv. december 2010 og i perioden fra januar 2007 til december 2010



Kilde: Tal fra ankestyrelsen, jobindsats.dk, udtræk fra beskæftigelsesministeriets forløbsdatabase DREAM og egne beregninger

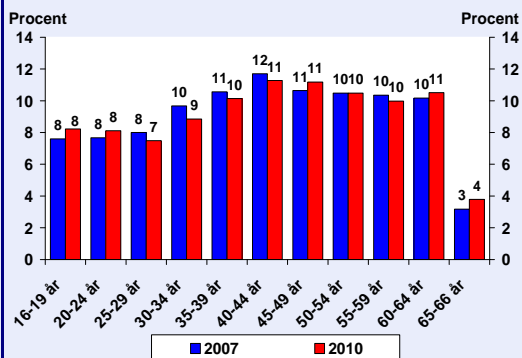
Anm.: X-aksen viser andelen af borgere i alderen 16-64 år, der modtager permanente forsørgelsesydelse i december 2010. Y-aksen viser for de blå prikker den gennemsnitlige nettotilgang i procent af de 16-64-årige i perioden fra januar 2007 til december 2010.

Figur 10: Andelen af forskellige aldersgrupper der modtager permanente forsørgelsesydelse i Syddanmark i hhv. januar 2007 og december 2010



Kilde: Jobindsats.dk, Danmarks Statistik og egne beregninger

Figur 11: Forskellige aldersgruppers andel af den samlede befolkning i Syddanmark i hhv. 2007 og 2010



Kilde: Danmarks Statistik og egne beregninger

Antallet af borgere i den erhvervsaktive alder i Syddanmark har i perioden været stort set konstant og i alt steget med 121 personer.

Effekten af demografien kan beregnes ved at isolere befolkningsændringerne fra 2007 til 2010 og fastholde andelen af permanent forsørgede. En sådan beregning viser, at effekten af befolkningens ændrede alderssammensætning og antal kan forklare en stigning i antallet af permanent forsørgede i Syddanmark på ca. 150 personer.

Den faktiske stigning i antallet af permanent forsørgede i Syddanmark på næsten 7.500 personer de seneste knap 4 år kan dermed ikke forklares af udviklingen i befolkningens alderssammensætning.

#### **2.4. Flygtninge og indvandreres betydning for udviklingen**

Der har over de seneste knap 4 år været en stigning i antallet af permanent forsørgede med oprindelse i ikke-vestlige lande. I januar 2007 modtog ca. 4.200 ikke-vestlige indvandrere og efterkommere permanente forsørgelsesydelse. I december 2010 er dette antal steget til 6.900 personer svarende til en stigning på 66 pct. Indvandrerne og efterkommerne tegner sig dermed for 35 pct. af de seneste års stigning, selvom gruppen blot udgør 6 pct. af befolkningen i den erhvervsaktive alder i Syddanmark.

Udviklingen betyder, at indvandrere og efterkommere i Syddanmark, som udgør 6 % af befolkningen, udgør 9 pct. af alle modtagere af permanente forsørgelsesydelser.

Borgerne med ikke-vestlig oprindelse er dermed overrepræsenterede blandt modtagere af permanente forsørgelsesydelser. Overrepræsentationen gælder imidlertid kun for førtidspension (12 pct.), mens indvandrerne er gennemsnitligt repræsenterede på ledighedsydelse (6 pct.) og underrepræsenteret blandt ansatte i fleksjob (4 pct.).

Der kan være flere forklaringer på stigningen i antallet af indvandrere, der modtager permanente forsørgelsesydelser. Dels er antallet af indvandrere og efterkommere steget i perioden, ligesom gruppen som helhed er blevet ældre. Disse to forhold forklarer i sig selv en stigning i antallet af permanent forsørgede på ca. 1.250 personer – svarende til knap halvdelen af den faktiske stigning i perioden.

En anden forklaring på stigningen i antallet af førtidspensionister kan have baggrund i reglerne om, at indvandrere, hvis de ikke har officiel flygtningestatus, generelt skal have været bosat i Danmark i 10 år før en eventuel bevilning af førtidspension kan finde sted. Det betyder, at der kan være borgere, der ud fra en arbejdsevnevurdering ellers ville være berettiget til førtidspension, men som ikke kan få det på grund af for ”få” års ophold i Danmark.

Det kan blandt andet have gjort sig gældende for nogle af de mere end 7.000 borgere fra det tidligere Jugoslavien, der ankom til Syddanmark i midten af halvfemserne som følge af krigen på Balkan, jf. figur 12. En del af den store tilgang i de senere år kan således være opstået på baggrund af en ”pukkel”, fordi det ikke før dette tidspunkt var muligt at tildele førtidspension til disse borgere.

Udfordringen med at mange borgere med ikke-vestlig oprindelse modtager permanente forsørgelsesydelse er – naturligt nok – begrænset i de syddanske kommuner, hvor der bor forholdsvis få indvandrere med ikke-vestlig oprindelse. Udfordringen gælder således især i Odense, hvor ca. hver tredje af regionens ikke-vestlige indvandrere i alderen 16-64 år er bosat, og i mindre grad i kommuner som Kolding, Vejle, Fredericia og Sønderborg, hvor indvandrere fra ikke-vestlige udgør en væsentlig del af kommunernes befolkning i alderen 16-64 år (5-6 pct.).

## 2.5. Betydning af flyttemønstre for udviklingen

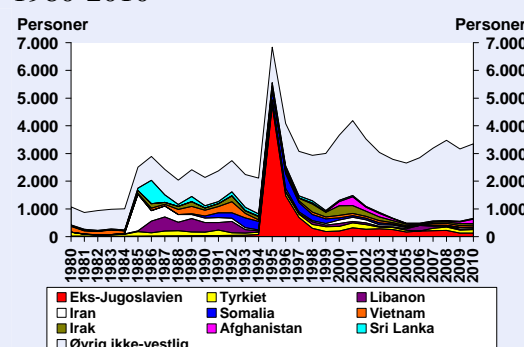
Hvis en permanent forsørget borger tilflytter en kommune, vil det statistisk set fremstå, som om kommunen har øget antallet af permanent forsørgede. Derfor kan til- og fraflytninger have betydning for udviklingen i antallet af permanent forsørgede.

Netto-flyttebevægelserne blandt førtidspensionister er generelt forholdsvis små i de syddanske kommuner.

Flytninger blandt førtidspensionister på tværs af kommuner kan til en vis grad få økonomisk betydning for de kommuner, som berøres af flytningerne. I den forbindelse skal dog bemærkes, at den kommune, hvor borgeren er bosiddende på tilkendelsestidspunktet, som minimum bærer udgiften til førtidspension i de første 6 år efter tilkendelsen til førtidspension. Dette gælder uafhængigt af, om borgeren flytter til en anden kommune.

Den samlede betydning af førtidspensionisters flytninger er dog som nævnt begrænset i Syddanmark. I hele Syddanmark indebar flytningerne i 2009 en samlet stigning

Figur 12: Antallet af indvandringer til Syddanmark fra ikke-vestlige lande. 1980-2010



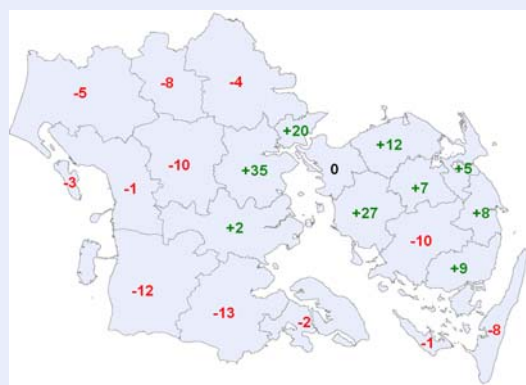
Kilde: Danmarks Statistik og egne beregninger

Anm.: Opgørelsen registrer indvandringsland og indvandringstidspunkt, men tager ikke højde for om der efterfølgende sker indenlandske flytninger. En del af de mange fra Øvrige ikke-vestlige land er formentlig enten beskæftigede eller studerende.

i antallet af førtidspensionister på ca. 50 personer, svarende til ca. 1 pct. af den samlede nytligang i Syddanmark og mindre end en promille af den samlede bestand.

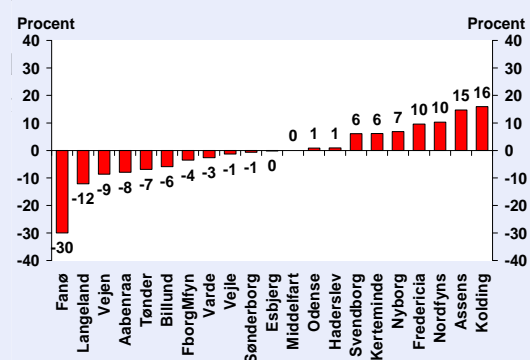
Størstedelen af flytningerne sker internt imellem kommunerne i Syddanmark, jf. Figur 13. Og her er der tilsyneladende et vist mønster med hensyn til, hvilke kommuner der hhv. modtager og afgiver førtidspensionister pga. flytninger.

Figur 13: Nettotil- og fraflytning af førtidspensionister (antal personer) i Syddanmark i 2009



Kilde: DREAM og egne beregninger  
Anm.: Opgørelsen viser nettobevægelserne for de personer der modtog førtidspension i både uge 50 2008 og uge 50 2009 og som i perioden derimellem er flyttet.

Figur 14: Hvor stor en del af nytilgangen til førtidspension i 2009 skyldes flytninger i de syddanske kommuner?



Kilde: Tal fra Ankestyrelsen, DREAM og egne beregninger  
Anm.: Betydningen er beregnet som nettotilflytningen divideret med summen af antallet af nytilkendelser plus det numeriske antal af nettotilflyttere. Ærø er ikke medtaget, idet der ikke er registreret nogen tilkendelser til førtidspension hos Ankestyrelsen, hvorfor nettotilflytningen på 1 person fra Ærø giver et resultat på -100 pct.

Betydningen af tilflytninger er langt mindre end betydningen af kommunernes egne tilkendelser. Selv i de kommuner, der oplever kraftigst tilflytning, udgør kommunens egne tilkendelser klart hovedparten af tilgangen til førtidspension, jf. figur 14.

I 2009 har tilgangen til førtidspension som følge af tilflytning størst betydning i Assens og Kolding, hvor ca. hver 7. nye førtidspensionist er tilflytter. I modsætning hertil er der en række kommuner, hvor fraflytninger i 2009 holdt antallet af førtidspensionister nede. Det gælder eksempelvis i Fanø, Langeland og Vejen kommuner, jf. figur 14.

Når tilflytningsmønstret opgøres for den samlede gruppe af permanent forsørgede har der i perioden fra 2005 til 2009 været ca. 7.400 borgere med permanente forsørgelsesydelse, som er tilflyttet Syddanmark, og i samme periode er der ca. 6.900 permanente ydelsesmodtagere, som er fraflyttet regionen. Dermed er der i perioden tale om en samlet nettotilflytning på ca. 500 permanent forsørgede.

## 2.6. Udviklingen afspejler et højt niveau i antallet af nytilkendelser

Hvis antallet af permanent forsørgede skal nedbringes i de kommende år i de syddanske kommuner, er det afgørende at bremse tilgangen til målgruppen.

Permanente ydelser adskiller sig fra de midlertidige offentlige forsørgelsesordninger ved, at der kun er en begrænset afgang fra ydelserne – ud over afgang som følge af



alder og dødsfald. Jobcentrene har dermed kun lille indflydelse på afgang fra gruppen. Jobcentrenes indsats bør derfor være rettet mod at mindske nytilgangen til de permanente ydelser.

Antallet af nytilkendelser til permanente forsørgelsesydelse har som nævnt været stigende siden år 2000. Det toppede i 2008 med ca. 7.300 nytilkendelser, men faldt svagt i 2009 til 7.000 nytilkendelser, jf. figur 15 (nedenfor).

Det ses samtidig, at nytilgangen til permanent forsørgelse var lavere i 2006 og især i 2007.

Det lavere niveau af nytilkendelser i 2006 og 2007 kan have været påvirket af, at der i disse år blev gennemført større reformer på området med etableringen af jobcentre og gennemførelsen af strukturreformen. Dette arbejde med omlægning af organisationer og forretningsgange mv. kan have haft en opbremsende virkning på sagsbehandlingen.

En del af den store stigning i tilkendelser i 2008 kan formentlig ligeledes forklares ved, at der kan være tale om behandling af potentielle sager om permanente ydelser, som har været ”ophobet” i løbet af 2007. I 2008 har indsatsen i mange jobcentre i landet haft karakter af ”oprydning” med fokus på en nyvurdering af de igangværende længerevarende forsørgelsessager, herunder potentielle sager vedrørende fleksjob og førtidspension.

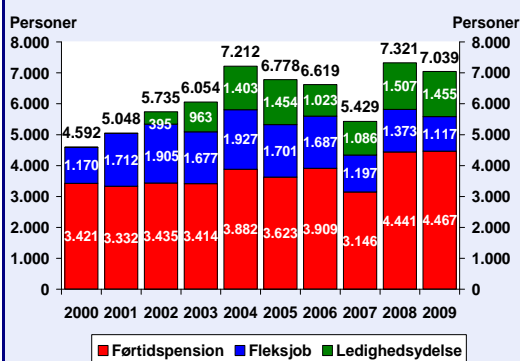
Også kampagnen NY CHANCE TIL ALLE, som afsluttedes i 2008, må formodes at have haft betydning for tilkendelsesmønstret. Kampagnen satte stort fokus på konstanthjælpsmodtagere med længere perioder med passiv offentlig forsørgelse bag sig – og dermed også på borgere med potentiale for at blive tilkendt permanente ydelser.

Antallet af nytilkendelser til førtidspension har i 2008 og 2009 har med knap 4.500 nytilkendelser pr. år været på et højere niveau end i tidligere år, hvor nytilgangen har været på højst ca. 3.900.

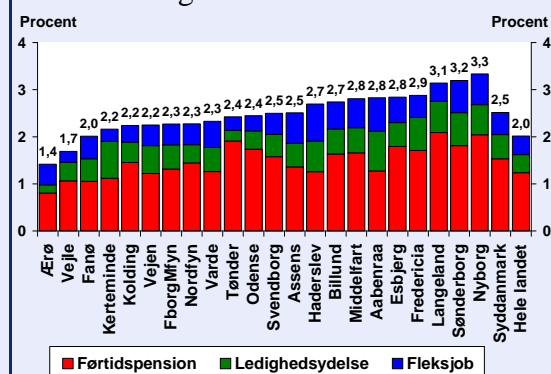
Der er stor variation både i forhold til, hvor ofte kommunerne tildeler permanente forsørgelsesydelse og i forhold til, i hvilket omfang de anvender henholdsvis fleksjob/ledighedsydelse eller førtidspension. Et eksempel på sidstnævnte forhold er, at ca. 80 pct. af alle nytilkendelser til permanente forsørgelsesydelse i Tønder sker til førtidspension, mens mindre end halvdelen af Jobcenter Haderslevs nytilkendelser til permanente forsørgelsesydelse sker til førtidspension – i stedet anvendes i langt højere grad fleksjob/ledighedsydelse.

Umiddelbart lader de store forskelle i tildelingsmønstrene sig ikke forklare af forskelle i erhvervsstruktur, uddannelsesniveau, demografi, sociale forhold mv. Det må derfor formodes, at det i et vist omfang er forskelle i jobcentrenes indsats og vurderinger, der får betydning for antallet af tilkendelser til de permanente forsørgelsesydelse i kommunerne og for, hvilke permanente ydelser borgerne tildeles, jf. figur 16 nedenfor.

Figur 15: Nytilgangen til permanente forsørgelsesydelser i Syddanmark år for år



Figur 16: Nytilgangen til permanente forsørgelsesydelser som andel af befolkningen (16-64 år) i de syddanske kommuner fra 2007 til og med 2009



Kilde: Tal fra ankestyrelsen, Udtræk fra beskæftigelsesministeriets forløbsdatabase DREAM og egne beregninger.

Anm.: For førtidspension er der tale om antallet af nytilkendelser fra Ankestyrelsen – undtagen tilgangen fordelt på herkomst, hvor data er beregnet pba. af DREAM. Nytilgang til fleksjob og ledighedsydelse er defineret som tilgang til disse ydelser efter en toårig periode uden at modtage pågældende ydelser. Der er ikke taget højde for eventuelt personsammenfald i tilfælde, hvor en person tilgår fleksjob/ledighedsydelse og senere i samme kvartal tilgår førtidspension. Derimod kan en person inden for en toårig periode ikke tilgå både fleksjob og ledighedsydelse.

## 2.7. Gruppen af permanent forsørgede kommer typisk fra kontant-hjælp og sygedagpenge

For at kunne imødegå stigningen i antallet af permanent forsørgede er det vigtigt at identificere centrale ”fødekilder” til disse ydelser og de forskellige veje, som borgere kommer til den permanente forsørgelse ad.

Hovedparten af nytilkendelser til de permanente forsørgelsesydelse sker til borgere, som typisk har en længere periode med offentlig forsørgelse bag sig. Gruppen af *permanent* forsørgede er således for langt hovedpartens vedkommende typisk *midlertidigt* offentligt forsørgede forinden, jf. Figur 17.

Knap en tredjedel af nytilkendelser til de permanente ydelser har tidligere modtaget kontanthjælp og 41 pct. kommer fra et sygedagpengeforløb.

Der er dog store forskelle på fordelingen de syddanske jobcentre imellem. Forskellene understøtter en formodning om, dels at kommunernes indsats og tildelingspraksis har stor betydning for udviklingen i antallet af permanent forsørgede, jf. afsnittet ovenfor og dels, at der kan synes at være forskelle på kommunernes tilkendelsespraksis.

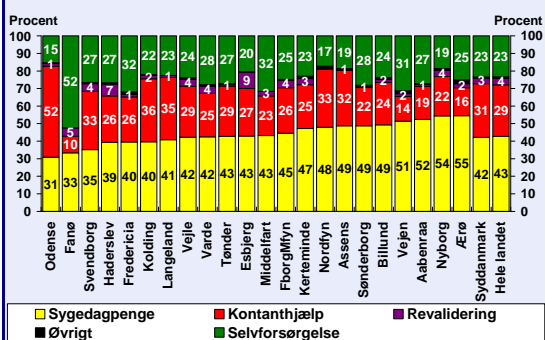
At kontanthjælp og sygedagpenge er de dominerede tilgangsydelser er ikke overraskende. Det følger af lovgivningen, at alle muligheder for, at personen kan forsørge sig selv gennem arbejde skal være afprøvede og udtømte, inden en permanent ydelse kan tilkendes.

Det vil derfor også være et særsyn, at borgerne på de permanente forsørgelsesydelse kommer f.eks. direkte fra beskæftigelse. De 26 pct. af de nytilkendte som kommer fra ”selvforsørgelse”, jf. figur 17, vil derfor typisk omfatte borgere, som ikke er berettiget til kontanthjælp som følge af ægtefællens indtægt eller hvor sygedagpengeydelsen har været stoppet på grund af varighedsregler eller lignende.

Den store tilgang til de permanente forsørgelsesydelse fra kontanthjælp og sygedagpenge indebærer, at jobcenterets indsats for sidstnævnte grupper har afgørende betydning for udviklingen i de permanente ydelser. Hvis antallet af permanent forsørgede skal nedbringes, er det således indsatsen for de midlertidigt forsørgede, som skal udvikles. Dette skal også ses i lyset af, at det er vanskeligt at påvirke afgang fra gruppen af permanent forsørgede. Når borgeren først har fået tilkendt permanent forsørgelse er det vanskeligt at ændre denne situation.

I det følgende uddybes sammensætningen og karakteristika ved gruppen af permanent forsørgede i Syddanmark. Herefter vil der i afsnit 4 blive sat fokus på de forskellige veje til permanent forsørgelse, ydelsesbevægelser mv. Endelig vil der i afsnit 5 og 6 ske en nærmere belysning af jobcentrenes indsats i forhold til kontant-

Figur 17: Forsørgelsesstatus før tilgang til permanent forsørgelse i perioden 3. kvartal 2009 til 2. kvartal 2010 i de syddanske kommuner



Kilde: Udtræk fra beskæftigelsesministeriets forløbsdatabase DREAM og egne beregninger.

hjælpsmodtagere og sygedagpengemodtagere med henblik på at nedbringe tilgangen til de permanente forsørgelsesydelse.

### **3. De permanent forsørgede: Sammensætning og karakteristika**

Gruppen af permanent forsørgede borgere i de syddanske kommuner har følgende hovedkarakteristika:

- At der er flest kvinder, idet 57 pct. af målgruppen er kvinder
- At der samlet set er forholdsvis få unge – kun 5 pct. er under 30 år
- At borgere med baggrund i ikke-vestlige lande er overrepræsenterede blandt førtidspensionister i forhold til befolkningen som helhed
- At der blandt førtidspensionisterne er en relativt stor – og stigende - andel af borgere med psykiske lidelser, og at andelen er større end på landsplan
- At langt de fleste som tilkendes permanente ydelser kommer fra kontanthjælp eller sygedagpenge

I det følgende uddybes målgruppens sammensætning og karakteristika:

#### **3.1. Gruppens karakteristika: Køn, alder og herkomst**

Der er en overrepræsentation af kvinder blandt modtagere af permanente offentlige forsørgelsesydelse. I Syddanmark udgør kvinderne således 57 pct. af de permanent forsørgede, jf. tabel 2.

Overrepræsentationen er størst inden for ledighedsydelse og fleksjob, hvor henholdsvis 64 pct. og 60 pct. er kvinder. Det samme billede gør sig gældende på landsplan, hvor 64 pct. af alle ledighedsydelsesmodtagere er kvinder, mens kvinderne udgør 61 pct. af alle i fleksjob.

Gruppen af permanent forsørgede har desuden følgende kendetegn, jf. tabel 2:

- Unge under 30 år udgør blot 5 pct. af alle permanent forsørgede
- De fleste førtidspensionister er over 50 år (61 pct.), og denne aldersgruppe udgør også hovedparten af antallet af personer i fleksjob (53 pct.) og 43 pct. af alle på ledighedsydelse
- Knap hver tiende af de permanent forsørgede (9 pct.) er indvandrere med oprindelse i et ikke-vestligt land, Balkan-landene m.v.

Tabel 2: Fordelingen af personer på permanente forsørgelsesydelse i Syddanmark i december 2010

Permanent forsørgede	Fleksjob		Ledighedsydelse		Førtidspension		I alt	
	Antal	Andel	Antal	Andel	Antal	Andel	Antal	Andel
Kvinder	8.446	60%	2537	64%	33.746	55%	44.729	57%
Mænd	5.647	40%	1401	36%	27.104	45%	34.152	43%
16-29 år	476	3%	208	5%	3.194	5%	3.878	5%
30-49 år	6.164	44%	2032	52%	20.423	34%	28.619	36%
50+ år	7.455	53%	1696	43%	37.233	61%	46.384	59%
Dansk	13.259	94%	3587	91%	53.292	88%	70.138	89%
Vestlige	318	2%	118	3%	1.405	2%	1.841	2%
Ikke-vestlige	516	4%	232	6%	6.153	10%	6.901	9%
I alt	14.093	100%	3.938	100%	60.850	100%	78.881	100%

Kilde: Jobindsats.dk og egne beregninger

Udviklingen i gruppen af permanent forsørgede har de seneste år desuden været kendetegnet ved en række forskydninger, jf. figur 18.

Stigningen i målgruppen har været lidt større for kvinder end for mænd. Således er 0,9 procentpoint flere kvinder på permanent offentlig forsørgelse i forhold til 2007. Den tilsvarende andel af mænd, som modtager permanente ydelser er vokset med 0,7 procentpoint.

Udviklingen har samtidig været markant forskellig på tværs af aldersgrupper. Stigningen for de 16-29-årige har blot været på 0,3 procentpoint, mens den for de øvrige aldersgrupper har været omkring 1 procentpoint.

Den mest markante udvikling har imidlertid fundet sted for indvandrere og efterkommere fra ikke vestlige lande. Denne gruppe har siden 2007 oplevet en stigning på 4,9 procentpoint. Således er i alt 16,2 procent af de ikke-vestlige borgere på permanent offentlig forsørgelse i december 2010, jf. i øvrigt afsnit 2.4.

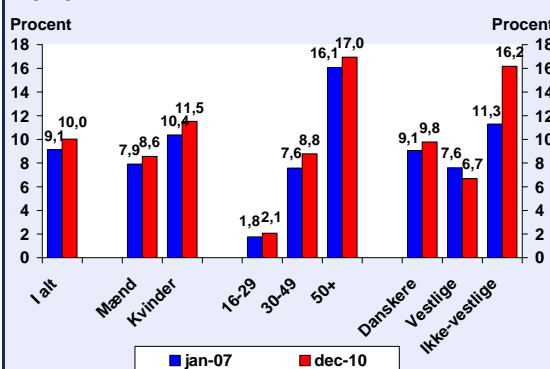
### 3.2. Førtidspension og diagnoser

En borger bliver tilkendt førtidspensionen på baggrund af en – i realiteten - ophævet arbejdsevne, hvortil der oftest er tilknyttet en eller flere diagnoser.

Som nævnt ovenfor toppede antallet af tilkendelser til førtidspension i 2008 og 2009 i Syddanmark efter at have nået et lavpunkt i 2006. Det fremgår af figur 19, at hovedparten af de lidelser, der har ledsaget en førtidspensionering, er bevægeapparat-sygdomme og psykiske lidelser.

Mere end halvdelen (56 pct.) af alle tilkendelser til førtidspension i 2009 har en sammenhæng med psykiske diagnoser, mens det tilsvarende tal i år 2000 kun var 28 pct.

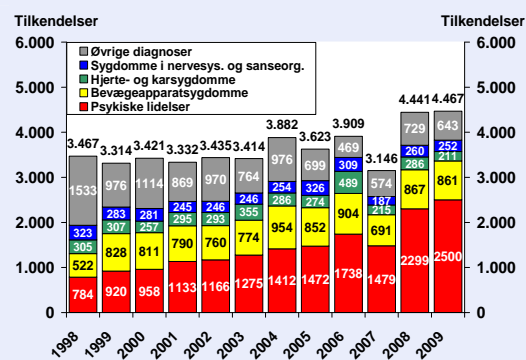
Figur 18: Andelen af borgere der modtager permanente forsørgelsesydelse i Syddanmark fordelt på køn, alder og herkomst i januar 2007 og december 2010



Kilde: Jobindsats.dk, Danmarks Statistik og egne beregninger

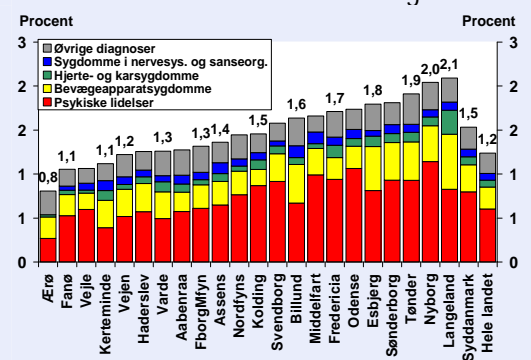
Antallet af tilkendelser med ikke-psykiske diagnoser har generelt været faldende siden 1998 – fra ca. 2.700 til ca. 2.200 tilkendelser per år.

Figur 19: Nytilkendelser til førtidspension år for år i Syddanmark fordelt efter diagnose 1998-2009



Kilde: Tal fra Ankestyrelsen og egne beregninger

Figur 20: Antallet af nytilkendelser i perioden fra 2007 til og med 2009 i de syddanske kommuner i pct. af befolkningen i den erhvervsaktive alder fordelt efter diagnose



Kilde: Tal fra Ankestyrelsen, Danmarks Statistik og egne beregninger

Der er store forskelle i antallet af tilkendelser til førtidspension i den enkelte syddanske kommune. I de tre år fra 2007, 2008 og 2009 tildeltes der førtidspension til mere end 2 pct. af befolkningen i den erhvervsaktive alder i Nyborg og Langeland Kommuner, dvs. forholdsvis ca. dobbelt så mange tilkendelser som i kommuner som Ærø, Fanø, Vejle og Kerteminde.

Derimod er sammenhængene mellem diagnoser og bevilling af førtidspension mere ens. I langt de fleste kommuner udgør de psykiske lidelser en stor del af de diagnoser borgerne tildes førtidspension på baggrund af. Der er dog kommuner, hvor andelen af psykiske diagnoser er forholdsvis mindre end andre steder. Det gælder eksempelvis i Kerteminde, Varde, og Billund, mens det omvendte mønster, dvs. en større andel psykiske diagnoser, eksempelvis findes i Odense, Kolding og Middelfart, jf. figur 20.

Diagnosebilledet i Syddanmark ligner i høj grad diagnosebilledet i hele landet. Den høje andel af førtidspensionering med baggrund i psykiske lidelser gør sig således ikke kun gældende i Syddanmark, men er en national tendens. Dog er andelen af tilkendelser på baggrund af psykiske diagnoser lidt højere i Syddanmark end i landet som helhed.

Det fremgår således af tabel 3 nedenfor, at antallet af tilkendelser med baggrund i psykiske diagnoser udgjorde 49 pct. på landsplan i perioden fra 2007-2009, mens den i Syddanmark udgjorde 52 pct.

Tabel 3: Nytilkendelser til førtidspension fordelt efter sammenhæng til diagnose

Diagnose	Antal tilkendelser i Syddanmark			Tilkendelser 2007-2009	Tilkendelser 2007-2009
	2007	2008	2009	Syddanmark	Hele landet
<b>Psykiske lidelser</b>					
- Skizofreni og skizotypisk sindslidelse	165	233	256	5%	5%
- Depression (alle sværhedsgrader)	145	183	205	4%	5%
- Posttraumatisk belastningsreaktion	299	438	455	10%	9%
- Forstyr. i personlighedsstruktur	231	405	421	9%	7%
- Øvrige psykiske lidelser	639	1.040	1.163	24%	23%
- I alt	1.479	2.299	2.500	52%	49%
<b>Bevægeapparatsygdomme</b>					
- Slidgigt- og ledlidelser	253	260	268	6%	7%
- Ryg- og nakkelidelser	342	436	442	10%	9%
- Øvrige	96	171	151	3%	4%
- I alt	691	867	861	20%	20%
<b>Øvrige diagnoser</b>					
- Hjerter- og karsygdomme	215	286	211	6%	6%
- Sygdomme i nervesystem og sanseorganer	187	260	252	6%	6%
- Kræftsygdomme	178	216	185	5%	6%
- Sygdomme i åndedrætsorganer	73	85	60	2%	2%
- Medfødte misdannelser	20	44	24	1%	1%
- Ulykkestilfælde, vold mv.	110	155	143	3%	3%
- Social indikation	10	15	14	0%	0%
- Øvrigt	183	214	217	5%	6%
<b>Diagnoser i alt</b>	<b>3.146</b>	<b>4.441</b>	<b>4.467</b>	<b>100%</b>	<b>100%</b>

Kilde: Tal fra Ankestyrelsen og egne beregninger

Anm.: Forstyrrelser i personlighedsstruktur dækker over dyssocial personlighedsstruktur, emotionelt ustabil personlighedsstruktur og anden form for forstyrret personlighedsstruktur.

## 4. Borgernes vej til permanente forsørgelsesydelse

I de følgende afsnit belyses borgernes vej til permanent forsørgelse og deres forudgående forsørgelsehistorik, ligesom vandringer internt mellem de permanente ydelser beskrives.

Analysen viser følgende hovedresultater:

- Der er stort set ingen vandring i nogen kommuner i Syddanmark tilbage til ustøttet job eller uddannelse, når der først er bevilget en permanent ydelse
- Kun et lille mindretal af de personer, der kommer på permanent offentlig forsørgelse, kommer direkte fra beskæftigelse. I stedet er det reglen i alle kommuner, at de permanente forsørgede har et længere ydelsesforløb bag sig
- En større del – nemlig 30 % - af de langvarige kontanthjælpssager i Syddanmark ender med førtidspension end de gør i hele landet (26 pct.). Der er store variationer i, hvor stor en andel af kommunernes kontanthjælpsmodtagere, der ender på en førtidspension
- En større del af sygedagpengemodtagerne i Syddanmark ender på en permanent ydelse end i hele landet, og der er store variationer i, hvor stor en andel af kommunernes sygedagpengemodtagere, der ender på en førtidspension
- De tre ydelser, førtidspension, fleksjob og ledighedsydelse, hænger i et vist omfang

sammen. Der vandres mellem fleksjob og ledighedsydelse og tilbage igen, og der vandres fra fleksjob og ledighedsydelse til førtidspension

- Når først førtidspension er tilkendt, vandres der ikke tilbage til anden permanent ydelse og stort set heller ikke til selvforsørgelse. Dette gælder i alle kommuner.
- Hovedparten af ledighedsydelsesmodtagerne er personer, der er førstegangsvisiteret til et fleksjob, men endnu ikke har fundet et sådant. En del ledighedsydelsesmodtagere finder aldrig et fleksjob, men overgår i stedet til førtidspension. Der er stor variation i, hvor effektive jobcentre er til at skaffe ledighedsydelsesmodtagerne i fleksjob.
- Den offentlige sektor er en vigtig fødekilde for personer, der ender i fleksjob. Den offentlige sektor etablerer samtidig mange fleksjob, og knap halvdelen af alle fleksjob er etableret i den offentlige sektor

I det følgende belyses bevægelser mellem ydelserne nærmere. Der sættes først fokus på tilgangsmønstret til fleksjob og ledighedsydelse (afsnit 4.1.-4.3.) og dernæst førtidspension (afsnit 4.4.-4.6.):

#### 4.1. Tilgang til fleksjob – fra hvilke ydelser og fra hvilke brancher?

Fleksjob bevilges til personer, der har en varigt nedsat arbejdsevne og ikke er i stand til indgå som selvforsørgede på det ordinære arbejdsmarked.

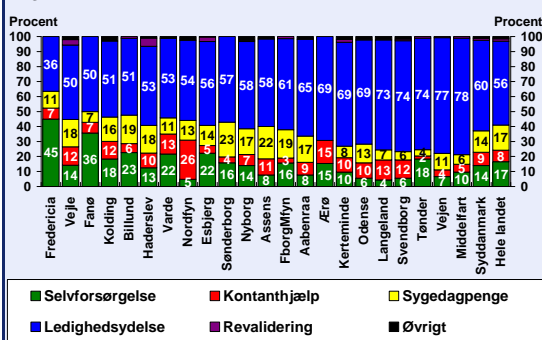
Hvis en fleksjobmodtager bliver sygemeldt, vil fleksjobmodtageren typisk overgå til sygedagpenge. Hvis fleksjobmodtageren mister sit arbejde, vil personen overgå til ledighedsydelse, som fungerer som en forsørgelsesindkomst til ledige fleksjobvisitere.

Hovedparten af de borgere, der tilgår fleksjobordningen, kommer fra et ydelsesforløb på ledighedsydelse.

I Syddanmark er det således 60 pct., som kommer fra ledighedsydelse, 14 pct. der kommer fra sygedagpenge, 14 pct., der kommer fra selvforsørgelse/ikke offentlig forsørgelse og 9 pct. der kommer fra kontanthjælp, jf. figur 21.

Der er forskelle imellem de syddanske kommuner i forhold til, hvilken forsørgelsesstatus borgerne tilgår fleksjob fra. Generelt er billedet dog, at størstedelen af borgerne kommer fra ledighedsydelse.

Figur 21: Forsørgelsesstatus før tilgang til fleksjob i perioden 3. kvartal 2009 til 2. kvartal 2010 i de syddanske kommuner



Kilde: Udtræk fra beskæftigelsesministeriets forløbsdatabase DREAM og egne beregninger.

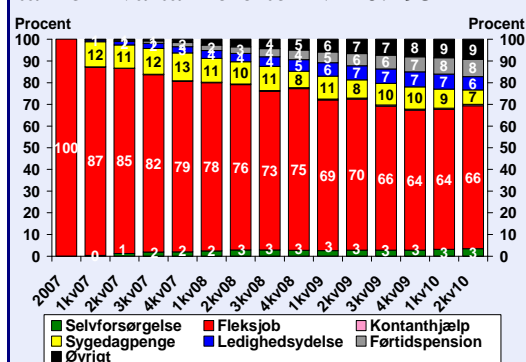


Størstedelen af de ansatte i fleksjob forbliver i ordningen over en længere periode. Blandt de 10.000 personer, som havde et fleksjob i Syddanmark i begyndelsen af 2007, er 66 pct. stadig i fleksjob godt 3 år senere, jf. figur 22. Der er løbende ca. 10 pct. af gruppen som modtager sygedagpenge. Aktuelt er ca. 6 pct. af gruppen ledige (modtager ledighedsydelse). Der er dog samtidig en løbende afgang fra gruppen til førtidspension, der efter 3 år modtages af 8 pct. af gruppen.

Det ses med andre ord, at fleksjobmodtagerne i lighed med andre beskæftigede kan blive syge eller ledige – men også, at en relativt stor gruppe ender med at modtage førtidspension. Denne konklusion er ikke overraskende, idet der som nævnt er tale om borgere med nedsat arbejdsevne og med lidelser, som kan forværres, som tiden går.

Stort set ingen forlader fleksjob til fordel for ustøttet job eller uddannelse.

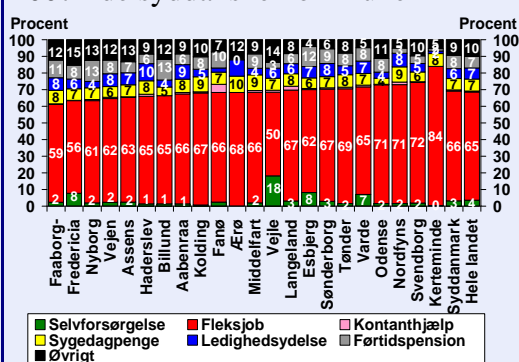
Figur 22: Modtagere af fleksjob primo 2007 i Syddanmark og deres status kvartal for kvartal herefter N=10.195



Kilde: Udtræk fra beskæftigelsesministeriets forløbsdatabase DREAM og egne beregninger.

Anm.: Status opgjort ultimo hvert kvartal

Figur 23: Forsørgelsesstatus 2. kv. 2010 for borgere, der modtog fleksjob primo 2007 i de syddanske kommuner



Kilde: Udtræk fra beskæftigelsesministeriets forløbsdatabase DREAM og egne beregninger.

Udviklingen for de borgere der var i fleksjob i starten af 2007 er ensartet på tværs af kommuner. Der er dog forskelle kommunerne igennem. Eksempelvis er der enkelte kommuner, som har en forholdsvis høj rate af førtidspensionering: Nyborg (13 pct.), Billund (13 pct.) og Esbjerg (12 pct.). Et andet eksempel er, at de fleksjobansatte i Kerteminde har været væsentligt bedre til at fastholde deres fleksjob (84 pct.) end borgere i Syddanmark som helhed (gns. 66 pct.), jf. figur 23.

## 4.2. Brancher og fleksjob

Der er i alt ca. 13.535 borgere i Syddanmark, som er ansat i fleksjob. Knap halvdel er ansat inden for offentlige brancher (46 pct.), mens 13 pct. er ansat inden for handel og 8 pct. inden for industri.

Fleksjobmodtagere i Syddanmark er således overrepræsenterede inden for den offentlige sektor, idet offentlige brancher i øvrigt kun udgør ca. 35 procent af den samlede beskæftigelse i Syddanmark.

Tilsvarende er andelen af fleksjobansatte i de offentlige brancher i Syddanmark (46 pct.) også højere end på landsplan, hvor 40 pct. er ansat i disse brancher.

Tabel 4: Inden for hvilke brancher arbejder ansatte i fleksjob

Fleksjobmodtagere	Antal marts 2010	Fordeling marts 2010		Udvikling marts 2008 - marts 2010	
	Syddanmark	Syddanmark	Hele landet	Syddanmark	Hele landet
Landbrug mv.	273	2%	1%	7%	3%
Industri	1052	8%	9%	-13%	-15%
Bygge anlæg	504	4%	4%	-11%	-8%
Handel	1775	13%	14%	7%	1%
Transport	424	3%	4%	2%	0%
Hoteller og restauranter	279	2%	2%	15%	13%
Ejendomshandel mv.	160	1%	1%	11%	5%
Operational service	287	2%	5%	37%	19%
Offentlige brancher	6248	46%	40%	35%	20%
Øvrige brancher	1019	8%	10%	-34%	-7%
Uoplyst (herunder selvstændige)	1514	11%	11%	17%	22%
<b>I alt</b>	<b>13535</b>	<b>100%</b>	<b>100%</b>	<b>11%</b>	<b>9%</b>

Kilde: Udtræk fra beskæftigelsesministeriets forløbsdatabase DREAM (inkl. Eindkomst) og egne beregninger.

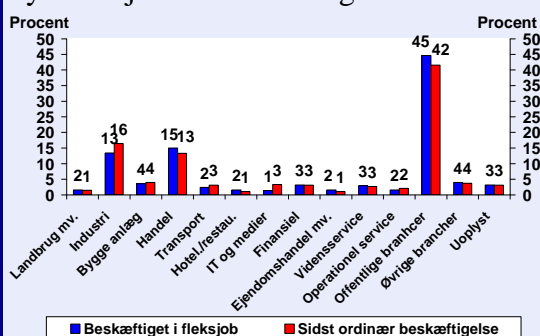
Anm.: De offentlige brancher er defineret på baggrund af en funktionel opdeling og kan derfor indeholde ligeledes indehold privatansatte – eksempelvis lærere på friskoler og ansatte i de private dele af sundhedsvæsenet.

Når den enkelte borger ansættes i fleksjob er det typisk inden for samme brancheområde, som borgeren var ansat i forud for fleksjobbet, jf. figur 24.

Der er således et stort sammenfald mellem, hvilke brancher fleksjobbere bliver beskæftiget inden for, og hvor de sidst havde ordinær beskæftigelse. Dette afspejler blandt andet at fleksjobbere i vidt omfang – i lighed med den øvrige arbejdskraft – bygger videre på de kompetencer og erfaringer, som er erhvervet i det hidtidige arbejdsliv.

De største afvigelser findes inden for industrien, hvor kun 13 pct. af fleksjobberne aktuelt er ansat, mens 16 pct. af gruppen tidligere havde ansættelse inden for branchen. Endvidere er en stor andel (45 pct.) af de fleksjobansatte ansat inden for de offentlige brancher, mens kun 42 pct. af gruppen oprindeligt havde ansættelse inden for dette brancheområde. De fleksjobbere, som skifter branche i forbindelse med deres fleksjob, skifter således primært over til offentlige brancher.

Figur 24: Inden for hvilken branche havde fleksjobberne sidst ordinær beskæftigelse og inden for hvilken branche bliver nye fleksjobbere beskæftiget



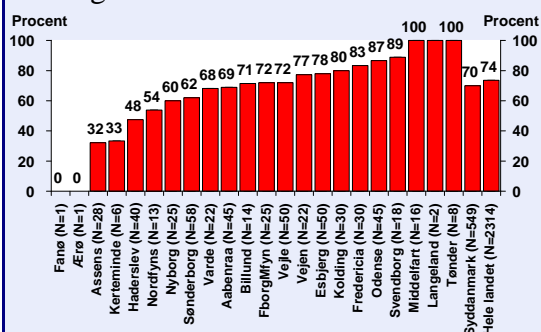
Kilde: Udtræk fra beskæftigelsesministeriets forløbsdatabase DREAM (inkl. Eindkomst) og egne beregninger.

Anm.: Kun fleksjobmodtagere, der haft ordinær beskæftigelse inden for de seneste 2 år er talt med.

Når en høj andel af fleksjobberne bliver ansat inden for den samme branche, som de sidst havde ordinær beskæftigelse inden for, kan det muligvis også indikere, at en del fleksjobbere ansættes på deres hidtidige arbejdsplads – men i et fleksjob under hensyntagen til personens skånebehov m.v. Andre tidligere undersøgelser viser, at det sker i et vist omfang.

Fortolkningen af den viste branchefordeling skal imidlertid ske med en vis forsigtighed, da denne grundet datakilden kun inkluderer omtrent halvdelen af dem, der blev tilkendt fleksjob i 2009.

Figur 25: Andel af fleksjobmodtagere, der er blevet beskæftiget inden for samme branche, som de havde ordinær beskæftigelse inden for i 2009



Kilde: Udtræk fra beskæftigelsesministeriets forløbsdatabase DREAM (inkl. Eindkomst) og egne beregninger.  
Anm.: Kun fleksjobmodtagere, der haft ordinær beskæftigelse inden for de seneste 2 år er talt med.

Samlet er 70 pct. af fleksjobmodtagerne i Syddanmark ansat inden for samme branche, som de sidst havde ordinær beskæftigelse inden for. Andelen er lavere end i landet som helhed (74 pct.). På tværs af de syddanske kommuner er der endog stor forskel på, hvor stor en andel der får fleksjob i samme branche, som de var ordinært beskæftigede, jf. figur 25.

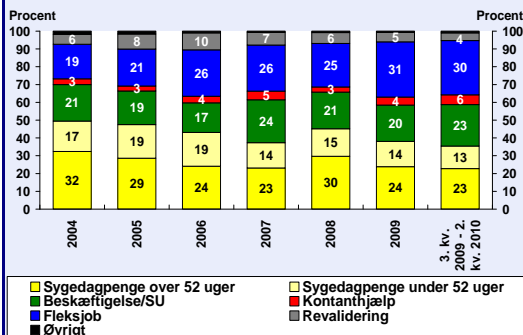
### 4.3. Tilgang og afgang fra ledighedsydelse

Ledighedsydelse udgør en forsørgelsesindkomst for de fleksjobvisiterede, som har haft eller endnu har opnået ansættelse i et fleksjob. De fleste ledighedsydelsesmodtagere kommer imidlertid ikke fra ansættelse i fleksjob, men er ”ledige” nyvisiterede til et fleksjob, som søger deres første fleksjob.

Den største gruppe af ledighedsydelsesmodtagere (ca. 36 pct.) i Syddanmark kommer fra langvarige sygedagpengeforløb. Derudover kommer ca. 30 pct. fra fleksjob, mens ca. 6 pct. kommer fra kontanthjælp og 23 pct. fra selvforsørgelse/ingen forsørgelse, jf. figur 26.

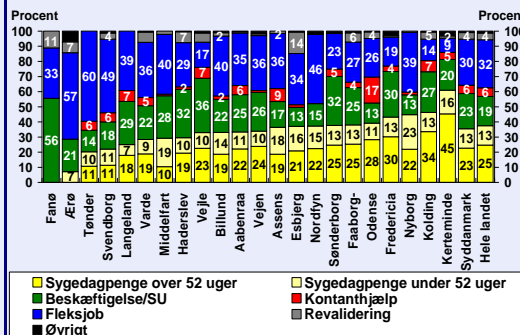
Fordelingen i Syddanmark er nogenlunde som på landsplan. Der er dog en del variation fra kommune til kommune. Eksempelvis tilgår godt 60 pct. ledighedsydelse fra sygedagpenge i Kerteminde, mens det gælder blot 21 pct. i Tønder, jf. figur 27.

Figur 26: Udviklingen i forsørgelsesstatus før tilgang til ledighedsydelse fra 2004-2010 i Syddanmark



Kilde: Udtræk fra beskæftigelsesministeriets forløbsdatabase DREAM og egne beregninger.

Figur 27: Forsørgelsesstatus før tilgang til ledighedsydelse i perioden 3. kvartal 2009 til 2. kvartal 2010 i de syddanske kommuner



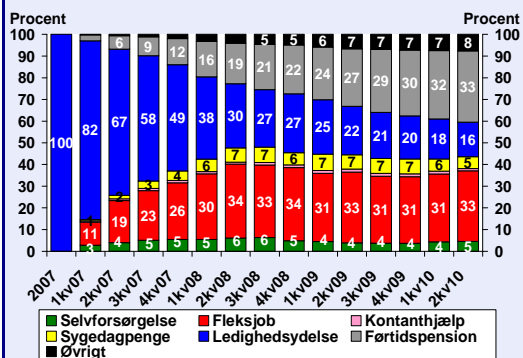
Kilde: Udtræk fra beskæftigelsesministeriets forløbsdatabase DREAM og egne beregninger.

Set over en årrække er der to dominerende veje, som modtagere af ledighedsydelse bevæger sig i retning af. Kort sagt finder borgeren enten et fleksjob eller også sker der en permanent tilbagetrækning fra arbejdsmarkedet via førtidspension.

Blandt de 2.600 personer, som modtog ledighedsydelse i Syddanmark i begyndelsen af 2007 er der således ca. en tredjedel (33 pct.), som er i fleksjob 3½ år efter. En tredjedel (33 pct.) er blevet tildelt førtidspension. Derudover modtager 16 pct. ledighedsydelse, 5 pct. er selvforsørgende og 5 pct. er sygemeldte (de resterende 8 pct. modtager enten andre ydelser, er døde, udvandrede eller pensionerede), jf. figur 28.

Udviklingen for ledighedsydelsesmodtagerne i Syddanmark er stort set identisk med udviklingen i hele landet, dog finder lidt flere ledighedsydelsesmodtagere fra Syddanmark fleksjob end i hele landet (33 pct. mod 30 pct.).

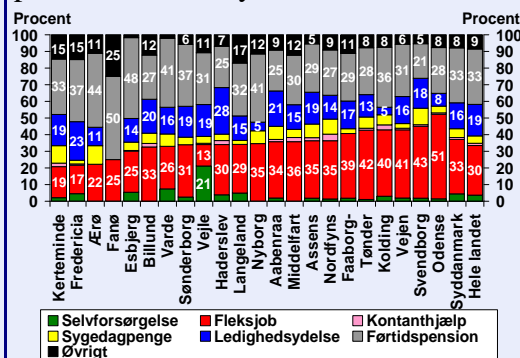
Figur 28: Modtagere af ledighedsydelse primo 2007 i Syddanmark og deres status kvartal for kvartal herefter N=2.632



Kilde: Udtræk fra beskæftigelsesministeriets forløbsdatabase DREAM og egne beregninger.

Anm.: Status opgjort ultimo hvert kvartal

Figur 29: Forsørgelsesstatus 2. kv. 2010 for borgere, der modtog ledighedsydelse primo 2007 i de syddanske kommuner



Kilde: Udtræk fra beskæftigelsesministeriets forløbsdatabase DREAM og egne beregninger.

Der er dog store forskelle på, hvordan det er gået ledighedsydelsesmodtagerne i de enkelte syddanske kommuner. I Odense er det eksempelvis lykkedes mere end halv-

delen af gruppen at opnå fleksjob, mens det kun er hver femte i Kerteminde og Fredericia. I Esbjerg og på Fanø er halvdelen af ledighedsydelsesmodtagerne førtidspensioneret 3½ år senere, mens det kun er hver femte i Svendborg, jf. figur 29.

Samlet indikerer opgørelsen, at nogle kommuner i højere grad end andre har succes med at understøtte ledighedsydelsesmodtagere i at opnå og fastholde ansættelse i fleksjob.

#### **4.4. Borgernes vej til førtidspension**

De fleste personer, der tilgår førtidspension kommer enten fra et forløb på kontanthjælp eller fra et forløb på sygedagpenge.

I Syddanmark var således 38 pct. af førtidspensionisterne på kontanthjælp og 35 pct. på sygedagpenge, inden de blev tilkendt førtidspension, jf. figur 30. Derudover kom 11 pct. fra ledighedsydelse, mens 13 pct. ikke var på nogen ydelse inden tilgang. Fordelingen i Syddanmark er meget lig fordelingen i landet som helhed.

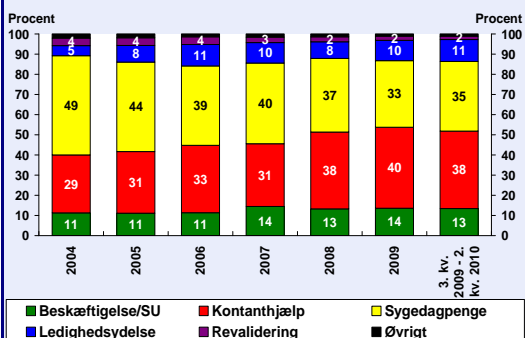
I løbet af de seneste år har andelen, der tilgår førtidspension fra kontanthjælp, været stigende i Syddanmark – fra et niveau på ca. 30 pct. i 2004-7 til et niveau på ca. 40 pct. i 2008-2010, jf. figur 30.

Udviklingen i andelen, der tilgår fra sygedagpenge har haft den modsatte tendens. I 2004 var det således næsten halvdelen der tilgik førtidspension fra sygedagpenge, mens det i 2010 blot var 35 pct.

Der er store forskelle på hvilke ydelser borgerne senest har været på før de overgår til førtidspension fra kommunerne imellem. Nogle kommuner har således flest tilkendelser fra kontanthjælp – eksempelvis Odense og Kolding, mens andre kommuner har flest tilkendelser fra sygedagpenge (eks. Nordfyn, Vejle, Varde og Ærø), jf. figur 31.

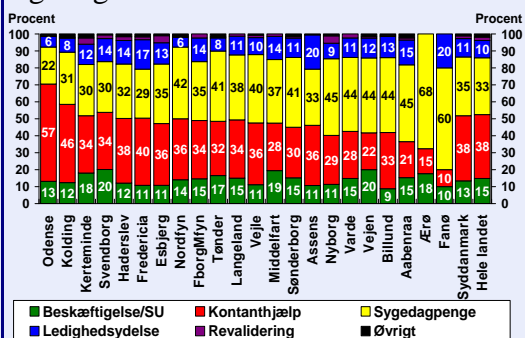
De store forskelle på tilgangsmønstrene blandt de syddanske kommuner indikerer, at der er forskel på indsats og tilkendelsespraksis imellem jobcentre.

Figur 30: Udviklingen i forsørgelsesstatus før tilgang til førtidspension for nye førtidspensionister i 2004-2010 i Syd-danmark



Kilde: Udræk fra beskæftigelsesministeriets forløbsdatabase DREAM og egne beregninger

Figur 31: Forsørgelsesstatus før tilgang til førtidspension for nye førtidspensionister i perioden 3. kvartal 2009 til 2. kvartal 2010 i Syddanmark og sammenlignelige kommuner

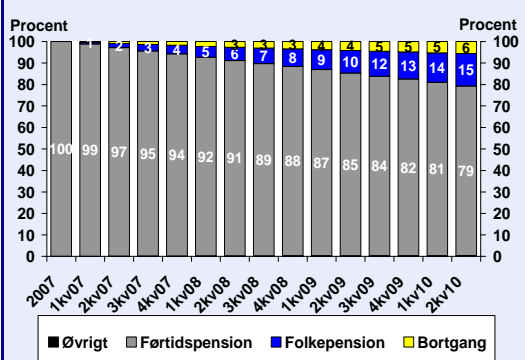


Kilde: Udræk fra beskæftigelsesministeriets forløbsdatabase DREAM og egne beregninger

Når der først er bevilget førtidspension er det yderst sjældent, at personen skifter ydelser herfra.

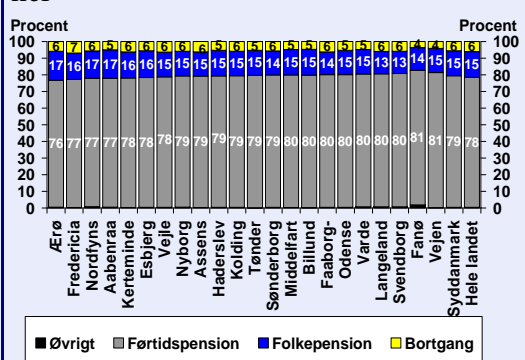
Blandt de ca. 58.000, som modtog førtidspension i Syddanmark i begyndelsen af 2007, modtager langt hovedparten (79 pct.) fortsat førtidspension 3½ år senere i 2010, jf. figur 32. Den resterende del af gruppen er enten overgået til folkepension eller er døde.

Figur 32: Modtagere af førtidspension primo 2007 i Syddanmark og deres status kvartal for kvartal herefter N=58.445



Kilde: Udræk fra beskæftigelsesministeriets forløbsdatabase DREAM og egne beregninger.  
Anm.: Status opgjort ultimo hvert kvartal

Figur 33: Forsørgelsesstatus 2. kv. i 2010 for borgere, der modtog førtidspension primo 2007 i de syddanske kommuner



Kilde: Udræk fra beskæftigelsesministeriets forløbsdatabase DREAM og egne beregninger.

Førtidspension udgør dermed om nogen en ”permanent” ydelse, hvilket også bekræftes af, at det tilsvarende mønster også gør sig gældende på landsplan såvel som i den enkelte syddanske kommune, jf. figur 33.

## 4.5. Tilgang af kontanthjælpsmodtagere

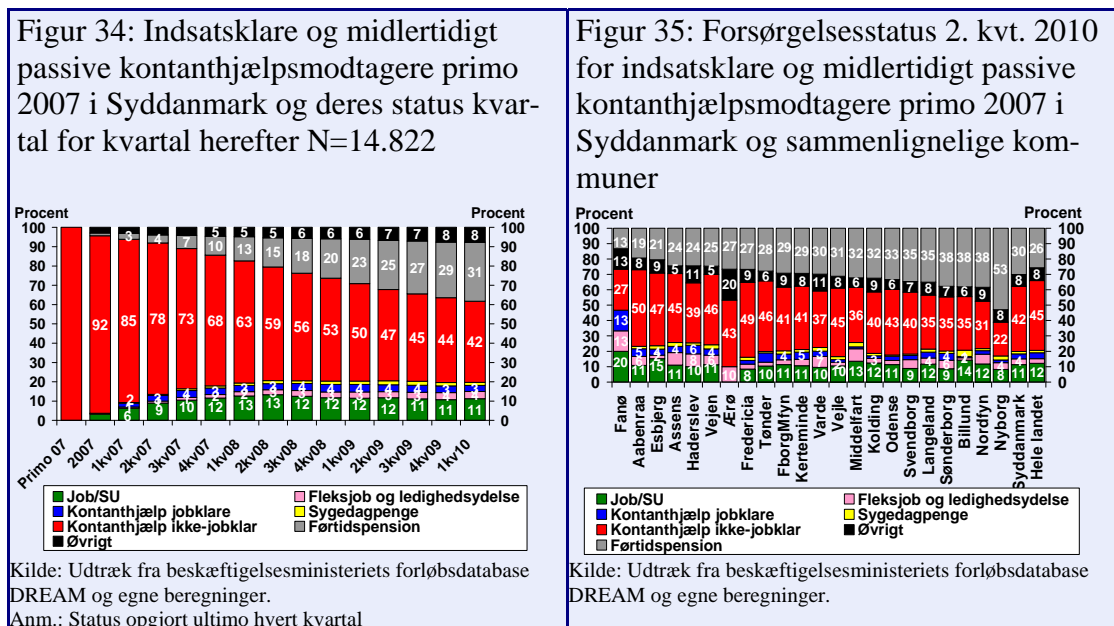
Kontanthjælpsmodtagerne udgør som nævnt ca. 40 pct. af tilgangen til førtidspension i Syddanmark. For at belyse borgernes vej til førtidspension, kan der derfor med fordel ses på kontanthjælpsmodtagerne og deres bevægelser.

Her bør der i første omgang skelnes mellem de jobklare og de ikke-jobklare (indsatsklare og midlertidigt passive), idet der er stor forskel på disse gruppers tilgang til førtidspension. De jobklare overgår naturligvis kun i meget begrænset omfang til førtidspension.

For de indsatsklare og midlertidigt passive er risikoen for at ende i permanent forsørgelse imidlertid væsentligt større.

I figur 34 er vist de ca. 15.000 indsatsklare og midlertidigt passive kontanthjælpsmodtagere i Syddanmark fra begyndelsen af 2007, og hvilken forsørgelsesstatus de har 3½ år senere i 2. kvartal 2010.

Efter en periode på 3½ år er knap en tredjedel af de oprindelige kontanthjælpsmodtagere overgået til førtidspension. Kun 11 pct. er kommet i arbejde eller uddannelse, mens den største gruppe (42 pct.) stadigvæk modtager kontanthjælp, jf. figur 34.



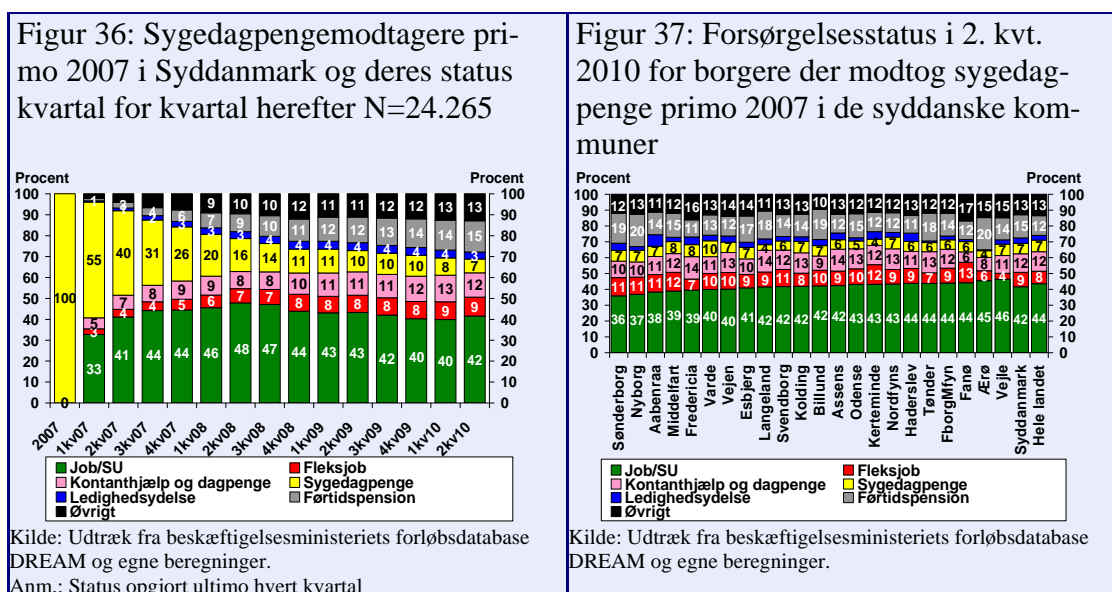
Der er forskel på, hvor stor en andel af de svagere kontanthjælpsmodtagere der tildeles førtidspension i de syddanske kommuner. Generelt er der en lidt højere andel af de svagere kontanthjælpsmodtagere, der tildeles førtidspension i Syddanmark end i landet som helhed (26 pct.), og det gælder ikke mindst i kommuner som Nyborg (53 pct.), Nordfyn (38 pct.), Billund (38 pct.) og Sønderborg (38 pct.). En række af de syddanske kommuner har dog en lavere tilkendelsesgrad (Fanø 13 pct., Aabenraa 19 pct., Esbjerg 21 pct. og Assens 24 pct.), jf. figur 35.

## 4.6. Tilgang af sygedagpengemodtagere

En tredjedel af de borgere, der overgår til førtidspension, kommer fra et ydelsesforløb på sygedagpenge. Forløb på sygedagpenge er dermed – udover kontanthjælp – en væsentlig kilde til førtidspensionering i Syddanmark.

Blandt de ca. 24.300 som modtog sygedagpenge i Syddanmark i begyndelsen af 2007 var der 15 pct., som 3½ år efter modtog førtidspension, jf. figur 36. Samtidig var 12 pct. kommet i fleksjob eller modtog ledighedsydelse. Samlet set var der således 27 pct. af sygedagpengemodtagerne, som efter 3½ år var overgået til permanent offentlig forsørgelse.

Selvom der er ca. 45 pct. af sygedagpengemodtagerne som vender tilbage til beskæftigelse eller uddannelse er det altså en forholdsvis stor del, som ender på en permanent forsørgelsesydelse.



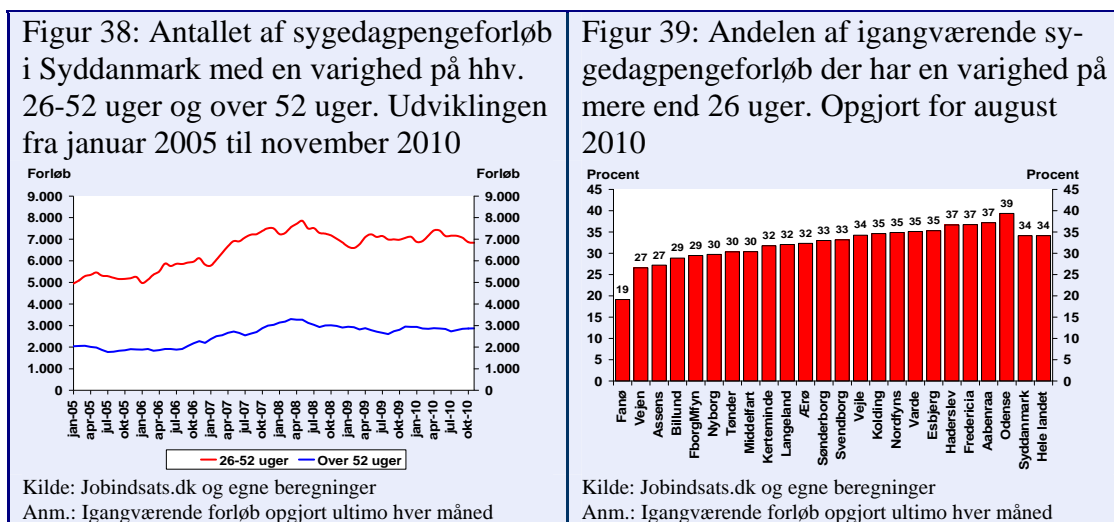
Tilgangen til permanente forsørgelsesydelser fra sygedagpenge er en udfordring, der ses overalt. Dog lykkes det lidt færre sygedagpengemodtagere i Syddanmark end i landet som helhed at vende tilbage til arbejdsmarkedet, og lidt flere tildeles permanente forsørgelsesydelser. Udfordringen eksisterer ligeledes i alle de syddanske kommuner, selvom nogle kommuner har større succes med at få deres sygedagpengemodtagere tilbage i job end andre, jf. figur 37.

For at imødegå at et stigende antal personer overgår til permanente forsørgelsesydelser er det vigtigt at have fokus på at begrænse varigheden af sygedagpengeforløb. Det skyldes, at et langvarigt sygedagpengeforløb giver højere risiko for en overgang til permanent forsørgelsesydelse. Jo længere forløb – desto større risiko for, at den syge overgår til permanent forsørgelse.

I Syddanmark steg antallet af længerevarende sygedagpengeforløb fra 2005 og frem til starten af 2008. Antallet af lange forløb har siden da været på et nogenlunde stabilt højt niveau, jf. figur 38.



Andelen af sygedagpengeforløbene, der er langvarige, er den samme i Syddanmark som i hele landet. Der er dog forskelle lokalt, hvor Odense, Aabenraa, Haderslev og Fredericia har de højeste andele af langvarige sygedagpengeforløb blandt de syddanske kommuner, jf. figur 39.



Det stigende antal sager med en varighed over 26 uger øger risikoen for, at der fremadrettet i Syddanmark kan ske en vækst i antallet af personer med langvarige sygeforløb, herunder forløb som forlænges efter 52 uger, og som samtidig kan føre til en stigende tilgang til de permanente forsørgelsesydelse.

#### 4.7. Typologier af borgere i risiko for permanent forsørgelse

De nedenfor nævnte typologier er udarbejdet på baggrund af den registerbaserede analyse, resultaterne fra sags gennemgangen i de 4 projektkommuner og de gennemførte interviews i projektkommunerne. Derudover er data til typologiseringen indhentet via de målgruppe- og indsatsdrøftelser, som blev gennemført på seminardagene i de 4 projektkommuner. Typologiseringen er med andre ord ”stykket sammen” af en lang række kvantitative og kvalitative data.

Den valgte typologisering kan således ikke betragtes som et udtryk for, at hver enkelt undermålgruppe eller typologi er lige stærkt repræsenteret – hvis overhovedet repræsenteret - i hver af de syddanske kommuner.

For at forebygge, at borgere kommer på permanent forsørgelse, er det vigtigt at kunne tegne et billede af, hvilke grupper af borgere - som i dag er på kontanthjælp eller sygedagpenge - der typisk risikerer at slutte deres forsørgelsesforløb på permanente forsørgelsesydelse. Det vil sige, hvad karakteriserer typisk de borgere, som kan være på vej mod en permanent forsørgelsesydelse.

Perspektivet er, at jo mere sikkert og tidligt kommunerne kan identificere disse grupper, desto mere effektivt kan der tilrettelægges og gennemføres en indsats, der forebygger, at borgerne rent faktisk ender på en permanent ydelse. Der er derfor i

forbindelse med analyse- og udviklingsarbejdet udarbejdet bud på generelle typologier for, hvad der typisk karakteriserer borgere, der er i risiko for at ende på permanente forsørgelsesyndelser.

Der er i typologierne sat fokus på at beskrive:

- Objektive karakteristika for personerne
- Barrierer i forhold til at finde ordinær beskæftigelse hos personerne
- Ressourcer i forhold til at finde ordinær beskæftigelse hos personerne

### ***Objektive karakteristika***

Der er i analyse- og udviklingsarbejdet identificeret en række objektive karakteristika, der kan medvirke til at udpege, beskrive og opdele de personer, der vil kunne komme til at modtage - eller som allerede i dag modtager - permanente offentlige forsørgelsesyndelser. Objektive karakteristika er eks.: alder, køn, uddannelsesbaggrund, tidligere forsørgelse, mv.

### ***Barrierer i forhold til at finde ordinær beskæftigelse***

Der er i typologiseringen fokus på, hvilke barrierer, der gør det vanskeligt for personerne at opnå ordinær beskæftigelse. Et overblik over barrierer er vigtigt for at kunne formulere hvilke resultater, der skal opnås for grupperne og for at kunne tilrettelægge en målrettet indsats. Barrierer kan typisk opstå i forbindelse med personens sygdom, men det skal i den sammenhæng bemærkes, at samme sygdom og samme diagnose kan udgøre en højest forskellig barriere for forskellige personer. Samme type af sygdom kan i forskellige sager have større eller mindre betydning for den pågældende persons arbejdsevne.

### ***Ressourcer i forhold til at finde ordinær beskæftigelse***

Udover at fokusere på barrierer fokuserer typologierne på de enkelte undergruppers ressourcer i forhold til arbejdsmarkedet og til at finde ordinær beskæftigelse. Et fokus på og et overblik over ressourcer er vigtigt for at kunne formulere hvilke resultater, der skal opnås for grupperne og for at kunne tilrettelægge en målrettet indsats. Det er via en identifikation og udvikling af borgerens ressourcer, at en truende udvikling frem mod permanent forsørgelse, skal vendes.

Ressourcer kan f.eks. være uddannelse, tidligere arbejds erfaring, faglige kompetencer, personlige og sociale kompetencer, netværk, familie og lignende, som på forskellig vis kan bringes i spil i forsøget på at åbne andre muligheder end permanent offentlig forsørgelse for undergrupperne. Også udsigten til mange år tilbage på arbejdsmarkedet betegnes som en vigtig ressource.

## **Et generelt bud på typologier for borgere, der er i risiko for permanent forsørgelse**

Med afsæt i ovennævnte overvejelser er der nedenfor beskrevet otte undermålgrupper (typologier) for, hvad der typisk karakteriserer borgere, der er i risiko for at ende på permanent forsørgelsesyndelser. De otte typologier favner ikke alle situationer og

er ikke gensidigt udelukkende. Der kan derfor være borgere på vej mod en permanent forsørgelsesydelse, som ikke entydigt hører til i nogen af undergrupperne eller som kan placeres i flere af grupperne.

### Gruppe 1: Faglærte/ufaglærte med fysiske lidelser

Borgere i gruppen er karakteriseret ved typisk at være over 40 år, de er som regel faglærte eller ufaglærte, og de har forskellige fysiske lidelser, som oftest hænger sammen med nedslidning i deres hidtidige erhverv.

Undergruppen indeholder mange sygedagpengemodtagere, og der tegner sig et billede af denne undergruppe som personer, der enten har haft hårdt, fysisk krævende arbejde igennem en længere årrække eller personer, som har været igennem et længere sygeforløb.

Karakteristika	Barrierer	Ressourcer
<ul style="list-style-type: none"> <li>Faglærte/ufaglærte</li> <li>Etnisk dansk baggrund</li> <li>40 år eller ældre</li> <li>Kommer fra job</li> <li>Er på sygedagpenge</li> </ul>	<ul style="list-style-type: none"> <li>Fysisk nedslidte</li> <li>Lidelser i bevægeapparatet</li> <li>Sygdomme i de indre organer eller andre alvorlige fysiske sygdomme</li> <li>Psykiske vanskeligheder støder til efter en periode med sygdom</li> <li>Svære at motivere til jobskift eller uddannelse</li> </ul>	<ul style="list-style-type: none"> <li>Lang erhvervserfaring</li> <li>Uddannelse</li> <li>Netværk på arbejdsmarkedet</li> <li>Positiv arbejdsidentitet</li> <li>Godt personligt netværk, (men ikke nødvendigvis støtte i familien til udvikling)</li> </ul>

Data fra analysen, sagsgennemgangen, de gennemførte interviews og de afviklede seminardage i de fire projektkommuner viser på, at en stor tilgang til permanente forsørgelsesydelser kommer fra denne gruppe. I sagsgennemgangene i de 4 projektkommuner udgjorde gruppen af personer med lidelser i bevægeapparatet som hoveddiagnose mellem 30 og 40 %.

### Gruppe 2: Kvinder med diffuse trætheds- og smertelidelser eller depression

Gruppen består af kvinder over 30 år, der lider af angst, depression, stress eller diffuse smertelidelser.

Karakteristika	Barrierer	Ressourcer
<ul style="list-style-type: none"> <li>Kvinder over 30 år</li> <li>Har ofte haft en ustabil tilknytning til arbejdsmarkedet gennem flere år</li> <li>Er ofte på sygedagpenge med forudgående ledighed</li> </ul>	<ul style="list-style-type: none"> <li>Angst/ depression</li> <li>Stress og nervøse tilstande</li> <li>Personlig usikkerhed</li> <li>Diffuse smertelidelser/fibromyalgi</li> <li>Kan være ofre for mobning</li> <li>Ønsker at få lov at være i fred og er ikke motiveret for aktivitet</li> </ul>	<ul style="list-style-type: none"> <li>Har ofte uddannelse</li> <li>Har haft erhvervmæssig tilknytning og kender spillereglerne på en arbejdsplads</li> <li>Har familie, men ikke nødvendigvis støtte til udvikling</li> <li>De yngste i gruppen har potentielt mange år tilbage på arbejdsmarkedet</li> <li>Stiller høje krav til arbejdets udførelse og kvalitet</li> </ul>

Diffuse træthed- og smertelidelser eller depression lægges i langt højere grad til grund for førtidspensionering af kvinder end mænd. Kun 8 mænd fik tilkendt førtidspension på baggrund af diagnosticeret fibromyalgi i 2007-2008, imens antallet af tilkendelser til kvinder på samme grundlag var 404. Samme kønsmæssige forskel kan – om end i mindre udpræget grad - ses i diagnoserne for emotionel ustabilitet, angsttilstand, mv.<sup>1</sup>

I de gennemførte interviews og på seminardagene i de fire projektkommuner blev gruppen karakteriseret som svær at udvikle og gennemføre tilbud til – blandet andet, fordi tilbuddet kræver et veludviklet samarbejde med behandlingssystemet. Det blev i den sammenhæng bemærket, at gruppen ofte ”fredes” i behandlingssystemet i forhold til en beskæftigelsesrettet indsats, og at der i øvrigt er lange ventetider på psykologbehandling for f.eks. angst og stress.

Personerne i målgruppen vil ofte ikke være tilskyndet til aktivitet og udvikling af deres beskæftigelsesmæssige ressourcer af andre end jobcentret. Måske næsten tvært i mod – personen selv, familien, behandlingssystemet og eventuelt den faglige organisation vil ofte anse forslag og krav om aktivitet som nytteløse og krænkende.

### **Gruppe 3: Indvandrere med anden etnisk baggrund end dansk**

Gruppen er karakteriseret ved at bestå af indvandrere i aldersgruppen 30-60 år med lange perioder på kontanthjælp, typisk uden uddannelse, dårlige danskkundskaber, begrænset tilknytning til arbejdsmarkedet og forskellige psykiske lidelser.

Der blev i sagsgennemgangene i projektkommunerne ikke fokuseret specifikt på etnicitet. Men personer med anden etnisk baggrund end dansk fylder i mange kommuner i antallet af nytilkendegivelser af førtidspension, og i de gennemførte interviews i de fire projektkommuner blev det klarlagt, at denne gruppe ”fylder” i forhold til, hvem der vurderes at være i risiko for permanent forsørgelse.

Det angaves derudover i interviewene, at der i projektkommunerne ikke fandtes helt relevante tilbud til undergruppen, hvilket må antages at gælde mere generelt. Tilbud skal være fokuseret på at overkomme såvel personens eventuelle smerteklager og en manglende motivation.

---

<sup>1</sup>

DA: Førtidspension og fleksjob, juni 2009, s. 24

Karakteristika	Barrierer	Ressourcer
<ul style="list-style-type: none"> <li>• Fra 30-60 år</li> <li>• Indvandrere med anden etnisk baggrund end dansk (både vestlig og ikke-vestlig)</li> <li>• Over 5 år på kontanthjælp</li> <li>• Flest kvinder</li> </ul>	<ul style="list-style-type: none"> <li>• Ingen uddannelse eller grundskole/ ungdomsuddannelse som højeste uddannelse</li> <li>• Stress/nervøsitet eller angst/depression – evt. smerteklager</li> <li>• Dårlige danskundskaber</li> <li>• Begrænset tilknytning til arbejdsmarkedet i DK</li> <li>• Ingen positiv arbejdsidentitet – ser ikke sig selv som en del af arbejdsmarkedet</li> <li>• Klientgørelse, følgevirkninger af langvarige sagsforløb</li> </ul>	<ul style="list-style-type: none"> <li>• Familie og netværk – men ofte begrænset støtte til udvikling</li> <li>• En vis erhvervmæssig tilknytning</li> <li>• De yngste i gruppen har potentielt mange år tilbage på arbejdsmarkedet</li> </ul>

#### Gruppe 4: Mænd med misbrugsproblemer

Gruppen er karakteriseret ved at bestå af mænd – oftest over 40 år - med misbrug af alkohol og/eller stoffer og typisk længere forløb på offentlig forsørgelse.

Karakteristika	Barrierer	Ressourcer
<ul style="list-style-type: none"> <li>• Faglærte/ufaglærte – sjældent højere uddannet</li> <li>• Etnisk dansk baggrund</li> <li>• 40 år eller ældre</li> <li>• En del kommer fra en skiftende erhvervmæssig karriere med mange afbrudte beskæftigelsesforhold</li> <li>• Er på kontanthjælp</li> <li>• Misbrug af alkohol og/eller stoffer</li> </ul>	<ul style="list-style-type: none"> <li>• Misbrug som efterhånden er uforeneligt med job</li> <li>• Fysisk og psykisk nedslidte</li> <li>• Psykiske vanskeligheder støder til efter en periode på offentlig forsørgelse</li> <li>• Evt. sygdomme i de indre organer eller andre alvorlige fysiske sygdomme</li> <li>• Isolation - beskæftigelsesmæssigt og personligt</li> </ul>	<ul style="list-style-type: none"> <li>• En vis erhvervs erfaring</li> <li>• Evt. uddannelse</li> <li>• Har i starten af forsørgelsesperioden bevaret et netværk på arbejdsmarkedet</li> <li>• Har i udgangspunktet en positiv arbejdsidentitet</li> <li>• Har indledningsvis et personligt netværk, hvor normen er, at man er i job</li> </ul>

Misbrugsproblemer danner baggrund for førtidspensionering af væsentligt flere mænd end kvinder. I 2007-2008 var tallene for førtidspensionering på grundlag af skadeligt forbrug af alkohol, blandingsmisbrug og alkoholafhængighed således hhv. 752 for mænd og 245 for kvinder<sup>2</sup>.

Data om gruppens størrelse er ikke identificerbare i sagsgennemgangene i de fire projektkommuner, og i forhold til de gennemførte interviews trængte gruppen sig ikke særligt på som en, der fylder meget eller mangler tilbud. Omvendt var man ikke specielt opmærksom på enkeltindividerne i gruppen, når de indleder deres kontanthjælpsforløb, og de vil på den måde ofte være kommet langt i deres deroute og dermed meget tæt på en permanent ydelse, før man for alvor identificerer dem som værende i risikogruppen.

<sup>2</sup>

Ankestyrelsen: Førtidspensioner: Årsstatistik 2009, s. 27

### Gruppe 5: Unge med psykiske lidelser, eksklusiv psykotiske lidelser

Gruppen er karakteriseret ved at bestå af unge under 30 år med psykiske lidelser (eksklusiv psykotiske lidelser), de er ofte faldet fra uddannelse, har et begrænset netværk, har begrænset erfaring fra arbejdsmarkedet, og der er ofte en grad af misbrug.

Karakteristika	Barrierer	Ressourcer
<ul style="list-style-type: none"><li>• Under 30 år gamle</li><li>• Lever ofte isoleret</li><li>• Er ofte faldet ud af uddannelsessystemet uden at have færdiggjort en uddannelse</li></ul>	<ul style="list-style-type: none"><li>• Ramt af psykiske lidelser - eksklusiv psykotiske lidelser</li><li>• Ingen eller meget begrænset erfaring fra arbejdsmarkedet</li><li>• En vis grad af misbrugsproblemer</li><li>• Begrænset selvtillid</li></ul>	<ul style="list-style-type: none"><li>• Interesser, der kan opdyrkes og føres over i egentlig uddannelse</li><li>• Har ofte gennemført en gymnasial uddannelse</li><li>• Har mange år tilbage på arbejdsmarkedet</li></ul>

Gruppen af unge med psykiske lidelser er særligt interessant ud fra et ressourcemæssigt perspektiv, fordi personerne i den potentielt har mange år tilbage på arbejdsmarkedet. Gruppen er kun meget svagt repræsenteret i de registerbaserede analyser – der er få unge på permanente ydelser, og de, der får en sådan ydelse, har enten alvorligere psykiske lidelser eller er psykisk udviklingshæmmede.

Data fra analysen, sagsgennemgangen, de gennemførte interviews og de afviklede seminardage i de fire projektkommuner viser omvendt, at denne gruppe af unge fylder en del i bevidstheden i jobcentre, fordi perspektiverne for gruppen er negative. Dele af gruppen blev i en kommune beskrevet som tidligere ”curlingbørn”, som ikke er rustet til at møde modgang, og som derfor bliver slået helt ud af f.eks. dårlige karakterer på en uddannelse.

Det angaves i de gennemførte interviews i kommunerne, at der mangler behandlingstilbud i sundhedssystemet, som kan modtage gruppen, og som kan kombineres med en beskæftigelsesmæssig indsats.

### Gruppe 6: Flygtninge med posttraumatisk stresslidelse (PTSD)

Personerne i gruppen har i mange tilfælde erfaring fra arbejdsmarkedet i såvel Danmark som hjemlandet (gælder f.eks. flygtninge fra Ex-Jugoslavien). Disse kan, efter at have fungeret godt i årevis, blive invalideret af PTSD, udløst af relativt banale hændelser såsom mindre arbejdsulykker.

Karakteristika	Barrierer	Ressourcer
<ul style="list-style-type: none"><li>• Har haft flygtningestatus</li></ul>	<ul style="list-style-type: none"><li>• Posttraumatisk stress – eller lignende lidelse, hvor tidligere belastninger invaliderer personen efterfølgende</li></ul>	<ul style="list-style-type: none"><li>• Ofte mangeårig tilknytning til arbejdsmarkedet – såvel i hjemlandet som i Danmark</li><li>• Gode dansk kundskaber</li><li>• Ofte et velfungerende socialt netværk</li></ul>

Denne undermålgruppe beskrives i de gennemførte interviews i projektkommunerne som meget vanskelige at arbejde med i forhold til at vende en truende udvikling frem mod en permanent forsørgelsesydelse. De pågældende personer kan ikke mobilisere deres ressourcer, og behandlingsmulighederne er sparsomme, ligesom der er lang ventetid på denne behandling – hvilket synes at være en generel udfordring i regionen for personer med psykiske lidelser.

### **Gruppe 7: Personer med svære sindslidelser**

Gruppen består af personer med svære sindslidelser og adskiller sig blandt andet på den måde fra gruppe 5. Data fra de gennemførte interviews og de afviklede seminar-dage i de fire projektkommuner viser, at personerne i gruppen er ofte unge, og familien og den unge ofte tidligere har haft sag i familieafdelingen i kommunerne. De fleste i gruppen har haft deres lidelse siden barndommen. Ankestyrelsen fandt i 2009, at 4 ud af 5 unge, som får tilkendt førtidspension, får det på baggrund af en psykisk lidelse<sup>3</sup>.

<b>Karakteristika</b>	<b>Barrierer</b>	<b>Ressourcer</b>
<ul style="list-style-type: none"> <li>• Er ofte unge og sag kommer typisk fra Familieafdelingen</li> <li>• Har diagnose på en psykisk sygdom inden det fyldte 18. år</li> </ul>	<ul style="list-style-type: none"> <li>• Psykisk sygdom, f.eks.:               <ul style="list-style-type: none"> <li>○ Psykoser</li> <li>○ Bipolar sygdom (maniodepressiv sygdom)</li> </ul> </li> <li>• Skizofreni</li> </ul>	<ul style="list-style-type: none"> <li>• Mange år tilbage på arbejdsmarkedet</li> </ul>

Gruppen vurderes at være meget vanskelig at gennemføre en beskæftigelsesmæssig indsats for, før en behandling er igangsat og er virksom. Også for denne gruppe er det ifølge data fra de gennemførte interviews og de afviklede seminar-dage i de fire projektkommuner en særlig udfordring for jobcentrene, hvis behandlingstilbuddene er sparsomme.

### **Gruppe 8: Unge med alvorligt fysisk og/ eller psykisk handicap**

<sup>3</sup>

Ankestyrelsen: Førtidspensioner: Årsstatistik 2009, s. 27

Karakteristika	Barrierer	Ressourcer
<ul style="list-style-type: none"> <li>• Helt unge med handicap, der åbenlyst gør dem ude af stand til at forsørge sig selv</li> </ul>	<ul style="list-style-type: none"> <li>• Alvorlige fysiske og psykiske handicaps:               <ul style="list-style-type: none"> <li>○ Infantil autisme</li> <li>○ Downs syndrom</li> <li>○ Udviklingshæmning</li> <li>○ Dissemineret sclerose</li> </ul> </li> <li>• Hjerneskader, mv.</li> </ul>	<ul style="list-style-type: none"> <li>• Støttende, personligt netværk</li> </ul>

Gruppen vurderes ikke at være stor. Gruppen vurderes ikke at have potentiale i forhold til at opnå erhvervsmæssig tilknytning.



## 5. Indsatsen for at begrænse permanent forsørgelse

På baggrund af de ovenstående afsnit sættes i det følgende fokus på jobcentrenes indsats for at begrænse tilgangen af borgere til de permanente forsørgelsesydelse. Indsatsen er her belyst gennem den regionale registerbaserede analyse, og der er – hvor disse data vurderes at være generelt gældende – i et vist omfang benyttet udvalgte data fra sagsgennemgangene, de gennemførte interviews og de afviklede seminar dage i de 4 projektkommuner.

De forskellige analyse- og udviklingsaktiviteter – dvs. analysen, sagsgennemgangen, de gennemførte interviews og de afviklede seminar dage i de fire projektkommuner - viser samlet følgende hovedresultater:

- Kommunerne i Syddanmark ligger samlet en smule bedre end landsgennemsnittet i forhold til anvendelsen af virksomhedsrettede aktiveringsforløb til de to vigtigste fødekilder til permanent forsørgelse - kontanthjælpsområdet og sygedagpengområdet. En række kommuner ligger lavere end gennemsnittet, og der vurderes derfor at være mulighed for at udvide anvendelsen af virksomhedsrettede tilbud. Andelen af den virksomhedsrettede aktivering varierer fra mellem ca. 10 og op til omkring 60 %
- Kommunerne i Syddanmark anvender samlet aktivering af sygedagpengmodtagere i stigende omfang – og en stigende del af aktiveringen er virksomhedsrettet. Der er dog store forskelle på de enkelte kommuner i regionen
- Data fra sagsgennemgangen, de gennemførte interviews og de afviklede seminar dage i de fire projektkommuner viser, at i forhold til de kontanthjælps- og sygedagpengmodtagere, som senere tilkendes en permanent ydelse, anvendes virksomhedsrettede forløb generelt mindre end for de, som vender tilbage til job
- Godt en femtedel af alle nye førtidspensionsbevillinger sker uden forudgående aktivering og tilbud – formentlig i de såkaldte glatsager. Der er imidlertid meget store udsving i, hvor sjældent der har været tilbud om afprøvning og aktivering til de senere førtidspensionister i kommunerne i Syddanmark
- Data fra analysen, sagsgennemgangen, de gennemførte interviews og de afviklede seminar dage i de fire projektkommuner tyder på, at de eksisterende tilbud og metoder ikke altid i tilstrækkelig omfang matcher alle grupper af borgere, der er i risiko for permanent forsørgelsesydelse. Der er ifølge data fra sagsgennemgangen, de gennemførte interviews og de afviklede seminar dage i de fire projektkommuner tale om, at en række borgerne er uden tilbud i lange perioder, og der synes at være tale om, at der i et vist omfang mangler tilbud til visse typer af borgere

### **Sagsbehandling, samarbejde og koordination**

- Data fra de gennemførte interviews og de afviklede seminar dage i de fire projektkommuner viser, at der generelt ikke altid sker en tilstrækkelig tidlig identifikation og indsats for de borgere, som er i risiko for at ende på permanent forsørgelse.
- Data fra de gennemførte interviews og de afviklede seminar dage i de fire projektkommuner viser, at sagsbehandlingen i kommunerne kan svækkes af, at der er for megen fokus på borgernes barrierer og begrænsninger – og for lidt fokus på borgerens udviklingsmuligheder og potentiale. Datamaterialet fra de 4 projektkommuner viser, at mange af de borgere der ender på permanente forsørgelsesydelse har en række beskæftigelsesrettede ressourcer. Eksempelvis har en meget stor gruppe af de sygedagpenge-modtagere, som ender på en permanent ydelse, en forudgående uddannelse og lang erhvervs erfaring
- Data fra sagsgennemgangen, de gennemførte interviews og de afviklede seminar dage i de fire projektkommuner viser, at kommunerne relativt sjældent tilbyder de borgere, der ender på en permanent ydelse, støtte til revalidering, hjælpemidler, arbejdsredskaber, personlig assistance og lignende, mens det endnu er en mulighed. Dvs. før sagsbehandlingen tydeligvis begynder at rette sig mod bevilling af en permanent forsørgelsesydelse
- Data fra sagsgennemgangen, de gennemførte interviews og de afviklede seminar dage i de fire projektkommuner viser, at det er en udfordring at få den beskæftigelsesrettede indsats i jobcentrene til at køre parallelt med f.eks. den sociale indsats, misbrugsbehandling og socialpsykiatriske tiltag internt i kommunerne
- Data fra sagsgennemgangen, de gennemførte interviews og de afviklede seminar dage i de fire projektkommuner viser, at det i en række situationer er en udfordring at få den beskæftigelsesrettede indsats i jobcentrene til at køre parallelt med en udredning og behandling i sundhedssystemet – sygehuse, speciallæger, psykologer, praktiserende læger

### **5.1. Arbejdsmarkedsrettede tiltag forud for førtidspension**

Jobcentrenes indsats for at nedbringe antallet af personer som modtager førtidspension handler i høj grad om at reducere tilgangen til førtidspension, da det er yderst vanskeligt for jobcentrene at påvirke antallet af personer, som allerede modtager pension, jf. afsnit 4.4. ovenfor.

Det er derfor et afgørende fokus for jobcentrene at støtte personer med nedsat arbejdsevne til at bevare tilknytningen til arbejdsmarkedet og sikre, at så få som mulig ender i en situation, hvor førtidspension er eneste udvej.

Som det er fremgået i ovenstående afsnit er det desuden personer på kontanthjælp, sygedagpenge og ledighedsydelse, som har risiko for at ende som modtager af førtidspension.

En indsats for at mindske antallet af personer på førtidspension, handler derfor i høj grad om en beskæftigelsesrettet indsats for disse målgrupper.

I tabel 5 nedenfor er vist en oversigt over de foranstaltninger, som var igangsat for borgerne umiddelbart inden en førtidspensionering i Syddanmark. Opgørelsen er baseret på kommunernes egne indberetninger til Ankestyrelsen.

Tabel 5: Fordeling af arbejdsmarkedsrettede foranstaltninger til førtidspensionister umiddelbart inden tilkendelsen af førtidspension

Arbejdsmarkedsrettede foranstaltninger	Syddanmark				Hele landet
	2007	2008	2009	2010	2010
Ingen foranstaltninger	29%	25%	21%	22%	24%
Arbejdsprøvning	25%	24%	23%	25%	23%
Erhvervsmodnende/afklarende aktiviteter	7%	6%	7%	5%	9%
Uddannelse som foranstaltning	2%	2%	2%	2%	2%
Optræning hos arbejdsgiver	5%	5%	4%	3%	4%
Hjælp til selvstændig virksomhed	0%	0%	0%	0%	0%
Fleksjob	11%	9%	10%	12%	11%
Skånejob	0%	0%	0%	0%	0%
Beskyttet beskæftigelse	1%	0%	1%	0%	0%
Aktivering - lov om socialpolitik	5%	5%	5%	3%	4%
Aktivering - lov om arbejdsmarkedspolitik	7%	14%	18%	14%	10%
Aktivering - lov om integration	1%	1%	0%	0%	0%
Andre foranstaltninger	7%	9%	9%	14%	12%

Kilde: Tal fra Ankestyrelsen og egne beregninger

Anm.: Tallet for 2010 er beregnet som et gennemsnit af 1. og 2. kvartal.

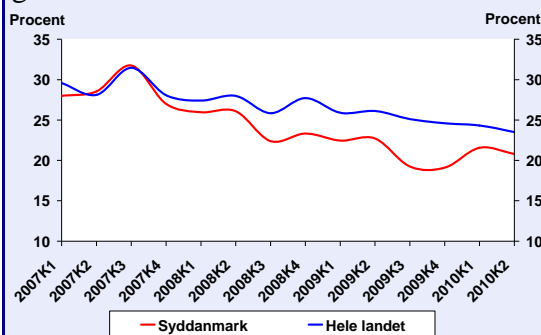
De hyppigste foranstaltninger, som igangsættes i Syddanmark er arbejdsprøvning, aktivering og fleksjob jf. tabel 5. I forhold til hele landet benyttes der i Syddanmark i højere omfang aktivering – generelt er forskellene dog begrænsede.

For 22 pct. af nytilkendelserne til førtidspension i Syddanmark i 2010, gælder det, at der ikke blev foretaget nogen arbejdsmarkedsrettede foranstaltninger umiddelbart inden tilkendelsen. Dette niveau er lidt lavere end landsgennemsnittet (24 pct.).

Selvom der kan være situationer, hvor en førtidspensionering kan gennemføres uden forudgående foranstaltninger – f.eks. ved meget livstruede borgere – må det generelt betragtes som positivt, at der gennemføres foranstaltninger forud for en tildeling af pension.

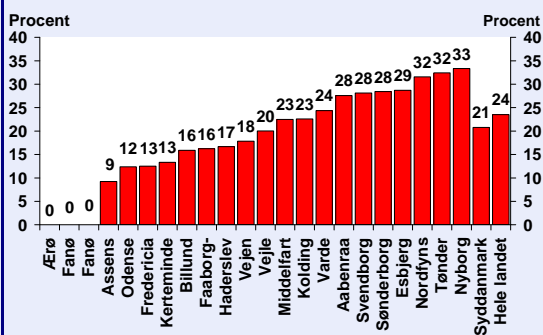
Andelen af førtidspensionister, der ikke blev omfattet af arbejdsmarkedsrettede foranstaltninger, har samtidig været faldende i Syddanmark de seneste par år – fra et niveau på knap 30 pct. i 2007 til 22 pct. i 2010 jf. figur 40.

Figur 40: Udviklingen i andelen af tilkendelser til førtidspension uden nogen arbejdsmarkedsrelaterede foranstaltninger



Kilde: Tal fra Ankestyrelsen og egne beregninger

Figur 41: Andel af tilkendelser til førtidspension uden nogen arbejdsmarkedsrelaterede foranstaltninger 2. kv. 2010



Kilde: Tal fra Ankestyrelsen og egne beregninger

Der er tilsyneladende forholdsvis store forskelle blandt de syddanske kommuner på, hvor stor en andel af de nye førtidspensionerede, som ikke har oplevet arbejdsmarkedsrettede foranstaltninger før tilkendelse af pension, jf. figur 41.

## 5.2. Aktive tilbud til modtagere af ledighedsydelse

Et andet vigtigt fokus i jobcenterenes indsats for at reducere tilgangen til førtidspension er, at understøtte fleksjobvisiterede i at opnå ansættelse i og fastholde et fleksjob.

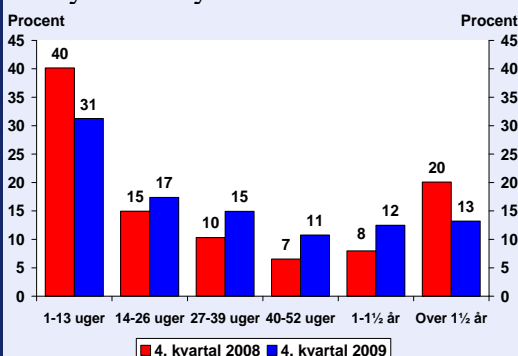
Det er således centralt, at ledighedsydelsesmodtagere, som mangler et fleksjob, ikke oplever længerevarende passive ydelsesforløb, hvilket kan øge risikoen for at den enkelte øger afstanden til arbejdsmarkedet og nærmer sig en situation med førtidspension.

Indsatsen i forhold til modtagere af ledighedsydelse handler om at nedbringe varigheden af forløbene og sikre, at modtagerne kommer i fleksjob. Målet er at fastholde modtagernes tilknytning til arbejdsmarkedet.

I 2009 er varigheden af forløbene i Syddanmark generelt længere end de var i 2008, jf. figur 42. I 2009 er det således kun 31 pct. af forløbene, der varede mindre end 13 uger mod 40 pct. i 2008. Samtidig er der dog en mindre andel forløb på over 1½ år (13 pct. i 2009 mod 20 pct. i 2008).

Udviklingen afspejler blandt andet den konjunkturelle situation i perioden, hvor finanskrisen har gjort det vanskeligere at blive ansat i og at fastholde fleksjob.

Figur 42: Varighed af forløb på ledighedsydelse i Syddanmark



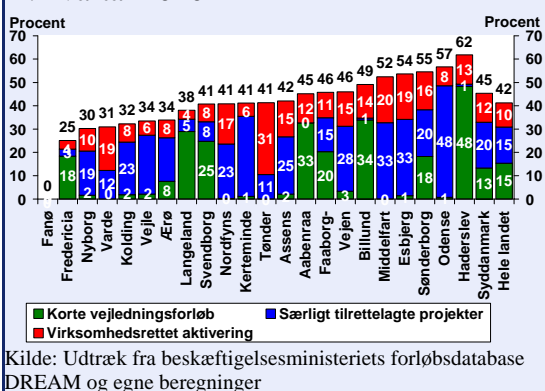
Kilde: Udtræk fra beskæftigelsesministeriets forløbsdatabase DREAM og egne beregninger.

I Syddanmark aktiveres ledighedsydelsesmodtagerne i 45 pct. af tiden, jf. figur 43. Det er en lidt højere aktiveringsgrad end i hele landet (42 pct.).

Aktiveringen af ledighedsydelsesmodtagerne vurderes særligt at kunne give gode resultater, hvis aktiveringen involverer forløb på virksomheder. I Syddanmark er ledighedsydelsesmodtagerne i virksomhedsrettet aktivering i 12 pct. af ydelsesperioden. Det er højere end gennemsnittet i hele landet (10 pct.).

Der er stor variation i både aktiveringsgraden og valget af aktiveringsredskaber i de syddanske kommuner, jf. figur 43.

Figur 43: Aktiveringsgrad og type af aktivering for ledighedsydelsesmodtagere i 2. kvartal 2010



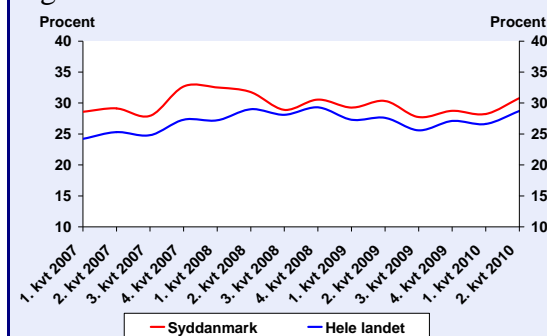
Kilde: Udtræk fra beskæftigelsesministeriets forløbsdatabase DREAM og egne beregninger

### 5.3. Indsatsen for indsatsklare kontanthjælpsmodtagere

Indsatsen for kontanthjælpsmodtagere, der er i risiko for at overgå til permanent forsørgelse, handler i høj grad om via aktive, erhvervsrettede tilbud at bidrage til, at den enkelte kommer tættere på arbejdsmarkedet. Indsatsen er samtidig rettet mod den del af kontanthjælpsmodtagerne, som typisk har en længere vej tilbage til arbejdsmarkedet, dvs. de indsatsklare kontanthjælpsmodtagere.

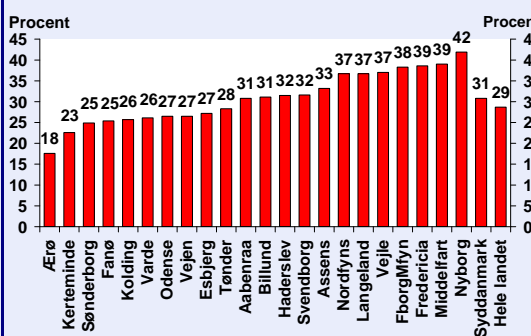
I Syddanmark har aktiveringsgraden for indsatsklare kontanthjælpsmodtagere over de senere år fluktueret omkring ca. 30 pct. og været lidt højere end aktiveringsgraden på landsplan i hele perioden jf. figur 44.

Figur 44: Udviklingen i aktiveringsgraden for indsatsklare kontanthjælpsmodtagere



Kilde: Jobindsats.dk og egne beregninger  
Anm.: Aktiveringsgraden for klyngen er beregnet som et simpelt gennemsnit

Figur 45: Aktiveringsgraden for indsatsklare kontanthjælpsmodtagere 2. kvrt. 2010



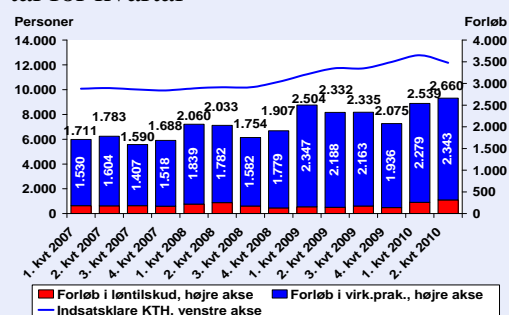
Kilde: Jobindsats.dk og egne beregninger  
Anm.: Aktiveringsgraden for klyngen er beregnet som et simpelt gennemsnit

Erfaringer viser, at virksomhedsrettede forløb har de bedste resultater i forhold til at bringe den enkelte tættere på arbejdsmarkedet. I Syddanmark er antallet af virk-

somhedsrettede aktiveringsforløb steget i takt med, at der har været en tilgang i antallet af indsatsklare kontanthjælpsmodtagere, jf. figur 46.

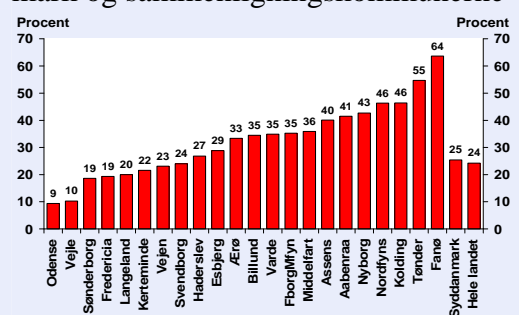
Aktuelt svarer antallet af igangsatte aktiveringsforløb til, at hver af de ca. 12.000 indsatsklare kontanthjælpsmodtagere i Syddanmark kan modtage ca. et virksomhedsrettet forløb årligt – primært i form af forløb i virksomhedspraktik.

Figur 46: Antallet af indsatsklare kontant- og starthjælpsmodtagere i Syddanmark og antallet af virksomhedsrettede forløb der igangsættes for gruppen kvartal for kvartal



Kilde: Jobindsats.dk og egne beregninger  
Anm.: Antallet af indsatsklare kontanthjælpsmodtagere er opgjort som fuldtidspersoner

Figur 47: Andelen af aktiveringsindsatsen for indsatsklare kontanthjælpsmodtagere der er virksomhedsrettet (løntilskud og virksomhedspraktik) i Syddanmark og sammenligningskommunerne



Kilde: Jobindsats.dk og egne beregninger  
Anm.: Opgjort på baggrund af antallet af fuldtidsaktiverede

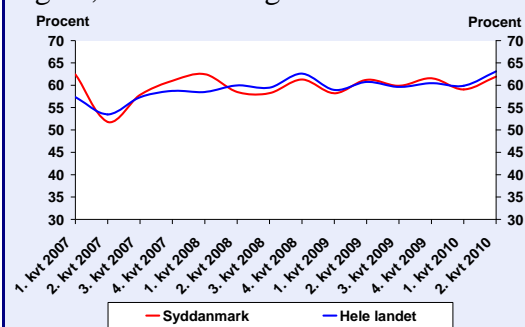
Der er en lidt højere andel af aktiveringsindsatsen i Syddanmark (26 pct.), der er virksomhedsrettet end i hele landet (24 pct.). Der er dog stor forskel på, hvor store andele af indsatsen der er virksomhedsrettet i de enkelte syddanske kommuner, jf. figur 47.

I indsatsen for kontanthjælpsmodtagerne er det også centralt at jobcentrene sikrer, at den enkelte borger mødes tidligt i forløbet med aktive tilbud. Om borgerne bliver mødt tidligt med tilbud kan illustreres ved at se på, hvor mange tilbud, der lever op til kravene om rettidighed.

I Syddanmark 62 pct. af tilbuddene til indsatsklare kontanthjælpsmodtagere rettidige, jf. figur 48. Bortset fra perioden umiddelbart efter strukturreformen har andelen af rettidige forløb i Syddanmark i de senere år været nogenlunde konstant og på niveau med landet som helhed.

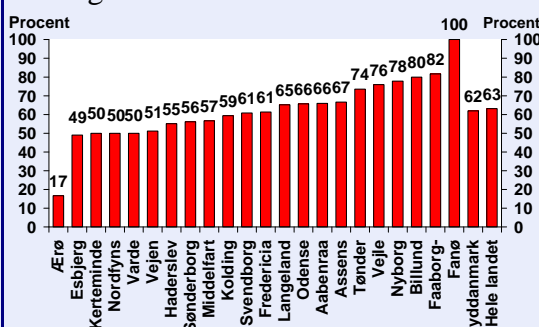
Der er en forskel på, hvor høj rettidigheden for de indsatsklare kontanthjælpsmodtagere er i de enkelte syddanske kommuner, jf. figur 49 – en række kommuner igangsætter tilsyneladende blot ca. halvdelen af de aktive tilbud til tiden.

Figur 48: Udviklingen i andelen af første tilbud til indsatsklare kontanthjælpsmodtagere, der er rettidige



Kilde: Jobindsats.dk og egne beregninger

Figur 49: Andelen af første tilbud til indsatsklare kontanthjælpsmodtagere, der er rettidige 2. kv. 2010



Kilde: Jobindsats.dk og egne beregninger

Samlet kan der peges på en række fokusområder i jobcenterets indsats for at bringe kontanthjælpsmodtagere tættere på arbejdsmarkedet – og undgå en overgang til permanente ydelser.

## 5.4. Indsatsen for sygedagpengemodtagere

Jobcenterets indsats for at begrænse varigheden af sygedagpengeforløb og sikre at sygemeldte opnår en hurtig og gradvis tilbagevenden til beskæftigelse har stor betydning for tilgangsmønstret til de permanente ydelser.

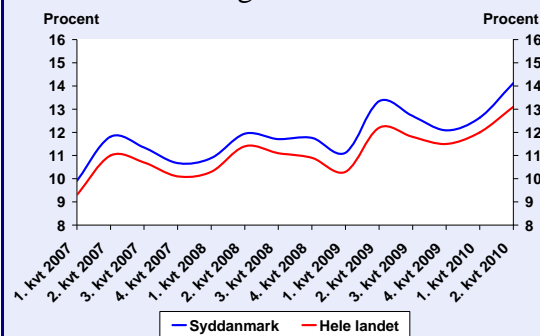
En væsentlig andel af de borgere, som ender i en situation med en fleksjobvisitering eller førtidspension har et (længerevarende) sygedagpengeforløb forud, jf. i øvrigt afsnit 4.6. Samtidig har Syddanmark aktuelt en udfordring i forhold til, at omfanget af længerevarende sygedagpengeforløb har været på et højt niveau de seneste år.

I indsatsen for at nedbringe varigheden af sygeforløb og sikre en hurtigere og holdbar tilbagevenden til beskæftigelse er der gode erfaringer med at anvende delvis raskmelding. En delvis raskmelding kan fastholde sygedagpengemodtagerens tilknytning til arbejdsmarkedet, og den øger sandsynligheden for, at den sygemeldte vender tilbage til ordinær beskæftigelse.

I de seneste tre år har andelen af sygedagpengemodtagere, der har været omfattet af delvis raskmelding, været stigende, jf. figur 50. Og samtidig har Syddanmark i hele perioden haft en lidt højere anvendelse af delvis raskmelding end i landet som helhed.

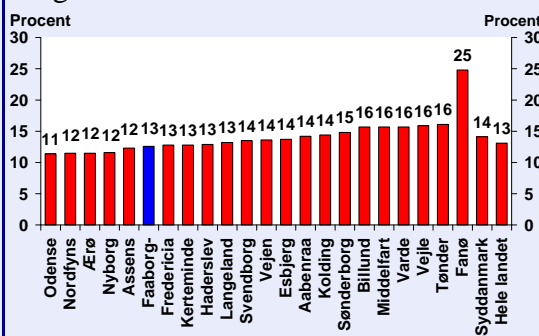
De procentvise forskelle imellem de syddanske kommuner er umiddelbart små, jf. figur 51, men bør samtidig ses i lyset af, at det samlede antal sygedagpengeforløb i de pågældende kommuner har et omfang på flere tusinde forløb og personer.

Figur 50: Udviklingen i andelen af sygedagpengemodtagere, der er omfattet af delvis raskmelding



Kilde: Jobindsats.dk og egne beregninger  
Anm.: Andelen af delvis raskmelding for klyngen er beregnet som et simpelt gennemsnit

Figur 51: Andelen af sygedagpengemodtagere, der er omfattet af delvis raskmelding 2. kv. 2010

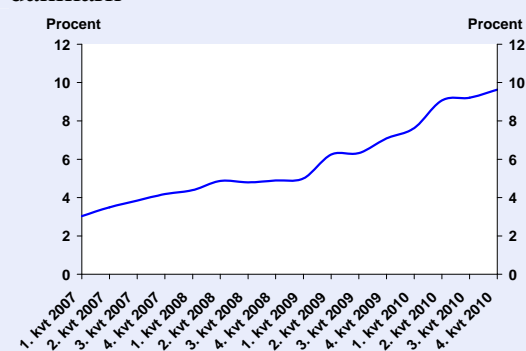


Kilde: Jobindsats.dk og egne beregninger  
Anm.: Andelen af delvis raskmelding for klyngen er beregnet som et simpelt gennemsnit

Et andet vigtigt redskab til at imødegå udviklingen af langvarige sygedagpengeforløb er iværksættelse af aktive – gerne virksomhedsrettede – tilbud, som skal medvirke til at forhindre, at den enkelte borgers sygeforløb fører til passivitet og marginalisering.

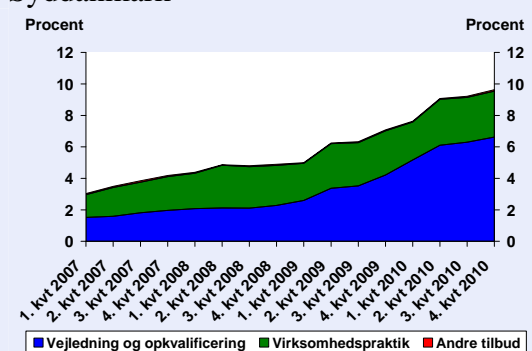
I de seneste år har aktiveringsgraden for sygedagpengemodtagere i Syddanmark været stigende fra 3 pct. i starten af 2007 til 10 pct. i slutningen af 2010, jf. Figur 52. Stigningen skyldes primært en øget anvendelse af vejledning og opkvalificering, men der er dog også sket en øgning i anvendelsen af virksomhedspraktik, jf. Figur 53.

Figur 52: Udviklingen i aktiveringsgraden for sygedagpengemodtagere i Syddanmark



Kilde: Jobindsats.dk og egne beregninger

Figur 53: Udviklingen i antallet af fuldtidsaktiverede sygedagpengemodtagere i Syddanmark



Kilde: Jobindsats.dk og egne beregninger

Set i forhold til hele landet har Syddanmark et lidt højere aktiveringsniveau. Det gælder både for anvendelsen af vejledning og opkvalificering og for anvendelsen af virksomhedspraktik, jf. Figur 54.



Der er dog stor forskel på aktiveringsgraden i de syddanske kommuner, hvor nogle kommuner har en aktiveringsgrad på 12-15 pct., har en anden gruppe af kommuner en aktiveringsgrad under 7 pct. Nogle kommuner kan således have et potentiale for at øge den virksomhedsrettede og aktive indsats på sygedagpengeområdet, herunder især at øge omfanget af delvise raskmeldinger, med henblik på at imødegå udviklingen med et stigende antal længerevarende sygedagpengeforløb.

Udfordringen på sygedagpengeområdet indebærer, at jobcentret helt overordnet bør fokusere indsatsen på en lang række af tiltag og værktøjer, som kan anvendes til at forebygge og modvirke udstødelse af syge fra arbejdsmarkedet og dermed undgå stigninger i antallet af permanent offentligt forsørgede.

## 5.5. Øvrige data om indsatsen fra sagsgennemgangene

Til uddybning af det foregående om jobcentrenes indsats peger data fra sagsgennemgangene, interviews og de gennemførte seminardage i de fire projektkommuner på en række indsats- og sagsbehandlingsmæssige forhold, som kan have generel karakter, og som derfor kort refereres her.

Der er via sagsgennemgangene, interviews og de gennemførte seminardage i de fire projektkommuner blandt andet har samlet data om sagsbehandlingen og de skridt, som jobcentret har taget undervejs frem mod en tilkendelse af en permanent ydelse.

Disse data viser f.eks.:

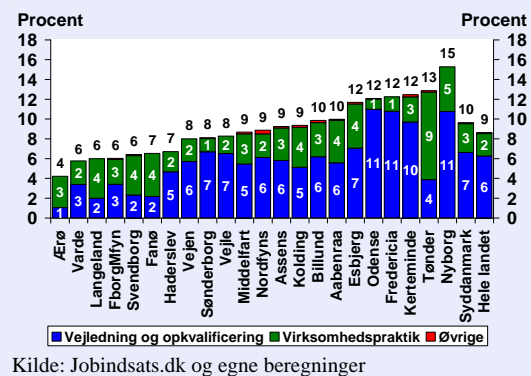
### Begrænset dialog med andre forvaltninger og afdelinger om parallel indsats

- Der er i sager, som i udgangspunktet synes at omfatte både beskæftigelsesmæssige, sociale, sundhedsmæssige og familiemæssige problemstillinger ikke altid samarbejde mellem jobcentret og andre relevante afdelinger i projektkommunerne

### De handicapkompenserende ydelser er sjældent anvendt i sager, der ender med en permanent forsørgelse

- Der findes i lovgivningen en række muligheder for at yde særlig støtte til personer, som skal opnå tilknytning til arbejdsmarkedet, eller som ønsker at fastholde deres tilknytning til arbejdsmarkedet, og som har en permanent lidelse. Disse muligheder anvendes ikke ofte i projektkommunerne i forhold til de borgere, som ender på en permanent ydelse

Figur 54: Aktiveringsgraden for sygedagpengemodtagere 4. kvartal 2010 fordelt efter redskabsfordeling i de syddanske kommuner



Kilde: Jobindsats.dk og egne beregninger

#### **Begrænset dialog med eksterne samarbejdspartnere i sundhedssystemet**

- Der er i sager, som i udgangspunktet omfatter både beskæftigelsesmæssige og sundhedsmæssige problemstillinger ikke altid samarbejde mellem jobcentre og relevante samarbejdspartnere og aktører i sundhedssystemet – hospitaler, speciallæger, lægerne i almen praksis og psykologer

#### **Mindre aktiveringen af personer, der senere ender på førtidspension**

- Sagsgennemgangene i de fire projektkommuner viser generelt, at de personer, der ender med at modtage førtidspension, har modtaget relativt mindre aktivering forud for tilkendelsen af førtidspension end de, der ender på fleksjob eller ledighedsydelse

#### **Forholdsvis lange pauser i aktivering**

- Analysen af de gennemgåede sager fra de fire projektkommuner viser, at kontanthjælpsmodtagere, der ender på en permanent forsørgelsesydelse, ikke sjældent har forholdsvis lange pauser i aktiveringen fra de afslutter det ene tilbud, og til de starter på det næste

#### **Mindre aktivering af sygedagpengemodtagere forud permanent forsørgelse**

- Sagsgennemgangene i de fire projektkommuner har vist, at aktiveringsgraden – herunder den virksomhedsrettede aktivering – har tendens til at være lavere for de sygedagpengemodtagere, der senere tilkendes en permanent forsørgelsesydelse, end for de øvrige sygedagpengemodtagere.

## **6. Bilag 1: Data og dataindsamling**

Data til den samlede analyse og afrapportering er hentet gennem

- En registerbaseret analyse af regionens kommuner
- En gennemgang af en række sager i de deltagende jobcentre
- En række interviews med ledere og medarbejdere
- En seminar dag i hvert jobcenter.

Den registerbaserede analyse er gennemført via anvendelsen af følgende datakilder: Danmarks Statistik, jobindsats.dk samt tal fra Ankestyrelsen og DREAM. Der er i et vist omfang anvendt egne beregninger på baggrund af de nævnte datakilder.

Der er endvidere gennemført en gennemgang af en række sager fra de fire deltagende kommuner, der er endt med permanente ydelser. Gennemgangen har omfattet mellem 50-100 sager pr. jobcenter. Sagsgennemgangen er gennemført af jobcentret via et netbaseret spørgeskema, som var udarbejdet af mploy i samarbejde med Beskæftigelsesregion Syddanmark og projektkommunerne.

Der er derudover gennemført en kort interviewserie med ledere og medarbejdere i hvert af de deltagende jobcentre. Der er gennemført gruppeinterview og enkeltper-

son-interview. Enkelte interviews er gennemført som telefoninterview. Alle interviews er gennemført efter en udarbejdet interviewguide og alle informanter er på forhånd blevet skriftligt instrueret om interviewenes temaer og fokus.

Endelig er der gennemført en seminar dag i hvert jobcenter. Formålet med seminar dagen var at introducere den resultatbaserede styringsmetode og anvendelsen af forandrings teorier i tilrettelæggelsen af indsatsen. Hvert jobcenter arbejdede på seminar dagen med to eller tre undermålgrupper, som de havde valgt ud på forhånd.

## 7. Bilag 2: Beregningseksempler på den fremtidige udvikling

Bilag 2 illustrerer udfordringen i forhold til de permanent forsørgede med en række beregningseksempler og scenarier for udviklingen. Bilaget gennemgår de forskellige scenarier med udgangspunkt dels i en fremskrivning af data og dels i forskellige grader af succes med at ændre på indsatsen.

Udviklingen i antallet af permanent forsørgede udgøres både af nytilgang og afgang. I analysen ovenfor er afgang fra permanent forsørgelse kun blevet belyst i mindre omfang, da jobcentret kun kan påvirke afgang i mindre grad.

En permanent forsørget kan afgang fra denne forsørgelse enten ved aldersbetinget afgang, dødsfald eller afgang til andre ydelser eller selvforsørgelse. Afgang til andre ydelser fra fleksjob og ledighedsydelse sker dog primært til andre permanente ydelser. Samlet set afgår kun få fra permanent forsørgelse til andre ikke-permanente ydelser eller selvforsørgelse.

Af tabel 6 nedenfor fremgår afgang fra permanent forsørgelse i Syddanmark. Tallene for 2010 er faktiske afgange, mens tallene for 2011 og 2012 er forventede afgange. Således afgik 4.108 personer fra førtidspension i 2010, mens 4.105 personer afgik fra fleksjob og ledighedsydelse.

Tabel 6: Afgang fra permanent forsørgelse i Syddanmark i 2010-2012

Type af afgang	Førtidspension			Fleksjob og ledighedsydelse		
	2010	2011	2012	2010	2011	2012
Afgang ved dødsfald	1139	1139	1150	51	51	55
Aldersbetinget afgang	2848	3048	2924	181	181	205
Afgang til andre ydelser	121	121	122	3873	3873	4346
<b>Afgang i alt</b>	<b>4108</b>	<b>4308</b>	<b>4196</b>	<b>4105</b>	<b>4105</b>	<b>4606</b>

Kilde: Udtræk fra beskæftigelsesministeriets forløbsdatabase DREAM og egne beregninger

Anm.: Afgangen i 2011 og 2012 er forventede afgange. Den aldersbetingede afgang er beregnet på baggrund af alderssammensætningen af de permanent forsørgede, mens afgang ved dødsfald og afgang til andre ydelser forventes at afspejle niveauet for 2010, hvor der tages højde for det stigende antal permanent forsørgede i 2011 og 2012. Det antages, at nettotilflytningen er 0.

Det fremgår, at den primære afgang fra førtidspension sker i form af aldersbetinget afgang, når førtidspensionisterne overgår til folkepension.

På grund af alderssammensætningen af førtidspensionisterne forventes det, at afgang fra førtidspension vokser i 2011 og 2012, og den øgede afgang gør det alt andet lige lettere at nedbringe antallet af permanent forsørgede.

I boksen nedenfor er vist en række beregningseksempler i forhold til udviklingen i nytilgangen til permanent forsørgelse.

Tabel 7: Udviklingen i antallet permanent forsørgede

**Beregningseksempler:**

- Hvis nytilgangen fortsætter på nuværende niveau betyder det, at antallet af permanent forsørgede vil vokse med ca. 1.870 personer i 2011 og ca. 1.500 personer i 2012. Det betyder en stigningstakt på 2,1 pct. i det samlede antal personer på permanent forsørgelse.
- Hvis det lykkes jobcentret at reducere nytilgangen med 10 pct. betyder det, at antallet af permanent forsørgede vil vokse med 860 personer i 2011 og 680 personer i 2012. Det svarer til en stigningstakt på 1 pct.
- Hvis jobcentrene i 2012 skal fastholde antallet af permanent forsørgede på nuværende absolutte niveau, skal nytilgangen til permanent forsørgelse reduceres med ca. 18 procent.

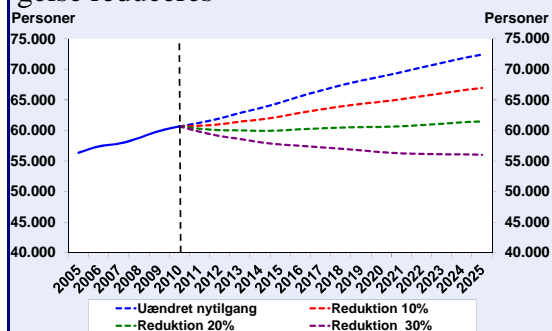
Beregningseksemplerne ovenfor viser, at det kræver en omfattende beskæftigelsespolitisk indsats at reducere antallet af permanent forsørgede på kort sigt. Samtidig fremgår det af tabel 6 ovenfor, at afgang fra permanent forsørgelse vil vokse de kommende år. Den stigende afgang fra permanent forsørgelse hænger især sammen med den aldersbetingede afgang. Eftersom en stor andel af de permanent forsørgede er ældre over 50 år, vil mange i de kommende år afgå fra permanent forsørgelse og overgå til folkepension.

Scenarierne for den fremtidige udvikling dækker imidlertid over et forskelligt billede alt efter, hvilken ydelse, der ses på. Det bemærkes dog, at ovenstående fremskrivning bygger på at bevægelserne mellem de tre ydelser vil være de samme fremover som i 2010. Derfor kan ydelserne i princippet ikke analyseres adskilt, da udviklingen i den ene ydelse påvirker udviklingen i den anden.

Hvis nytilgangen reduceres med 20 pct. vil antallet af førtidspensionister forblive nogenlunde konstant frem til 2025. Nedbringelse af antallet af førtidspensionister udgør således en stor udfordring for indsatsen.

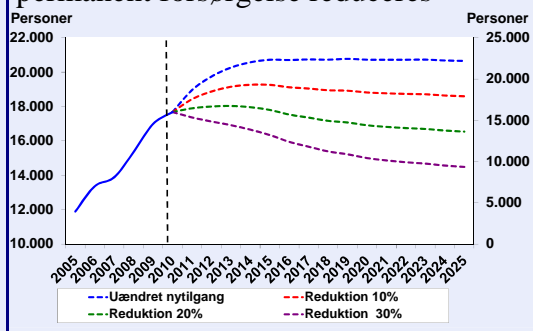
Udfordringen er anderledes med fleksjob og ledighedsydelse. Det fremgår af figur 56 (nedenfor), at en nedsættelse af tilgangen med 10-20 pct. vil betyde, at det samlede vil være på samme niveau i 2025 som i dag. Til gengæld vil det kræve en nedgang i antallet af nye personer i fleksjob og på ledighedsydelse på mere end 20 pct., hvis det samlede antal skal falde i de kommende 5 år. Denne forskel skyldes at den aldersbetingede afgang fra ydelserne først for alvor tager fart efter år 2015.

Figur 55: Udvikling i antal førtidspensionister frem mod år 2025 og scenarier hvor nytilgangen til permanent forsørgelse reduceres



Kilde: Udtræk fra beskæftigelsesministeriets forløbsdatabase DREAM, Tal fra Ankestyrelsen, Jobindsats.dk og egne beregninger.

Figur 56: Udvikling i antal personer i fleksjob og på ledighedsydelse frem mod år 2025 og scenarier hvor nytilgangen til permanent forsørgelse reduceres



Kilde: Udtræk fra beskæftigelsesministeriets forløbsdatabase DREAM, Tal fra Ankestyrelsen, Jobindsats.dk og egne beregninger.

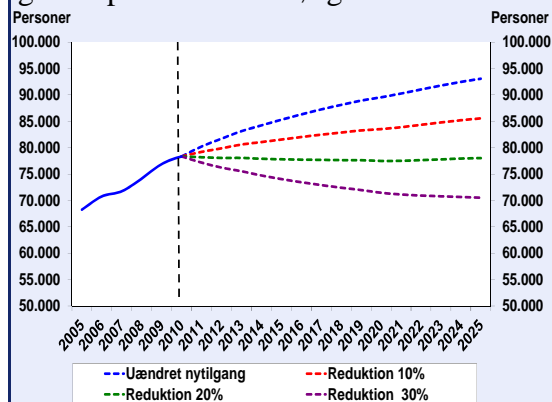
## 8. Bilag 3: Fremskrivning mod år 2025

Bilag 3 oplister de antagelser, som fremskrivningen i antallet af permanent forsørgede frem mod år 2025, bygger på.

Der er tale om følgende antagelser:

- at nytilgangen til permanent forsørgelse i årene frem til 2025 vil være den samme som i 2009 og 2010
- at bevægelserne mellem de tre ydelser vil fremover være identiske med bevægelserne i 2010
- at aldersfordelingen i nytilgangen til permanent forsørgelse vil være den samme fremover som i 2010
- at den årlige afgang ved dødsfald eller afgang til andre ydelser svarer til niveauet i 2010, hvor der årligt korrigeres for udviklingen i det samlede antal permanent forsørgede
- at de permanent forsørgede afgår til folkepension, når de fylder 65 år – der er således ikke taget højde for konsekvenserne af den vedtagne hævelse af folkepensions- og efterlønsalderen fra 2019 og frem. Et tiltag der alt andet lige vil øge antallet af modtagere af permanente forsørgelsesydelse.

Udvikling i permanent forsørgede frem mod år 2025 og scenarier hvor nytilgangen til permanent forsørgelse reduceres



Kilde: Udtræk fra beskæftigelsesministeriets forløbsdatabase DREAM, Tal fra Ankestyrelsen, Jobindsats.dk og egne beregninger.

**BESKÆFTIGELSESREGION SYDDANMARK**

Dannebrogsgade 3, 2. sal  
5000 Odense C  
Tlf. 72223800  
E-mail: [brsyd@ams.dk](mailto:brsyd@ams.dk)

[www.brsyddanmark.dk](http://www.brsyddanmark.dk)

